

RELATÓRIO DE ATIVIDADES
3º TRIMESTRE DE 2017
ASSOCIAÇÃO PINACOTECA ARTE E CULTURA - APAC
ORGANIZAÇÃO SOCIAL DE CULTURA
UGE: UNIDADE DE PRESERVAÇÃO DO PATRIMÔNIO MUSEOLÓGICO

CONTRATO DE GESTÃO Nº 005/2013
Referente a Pinacoteca de São Paulo, Estação Pinacoteca e Memorial da Resistência
de São Paulo

ÍNDICE

APRESENTAÇÃO	03
PROGRAMA DE ACERVO: CONSERVAÇÃO, DOCUMENTAÇÃO E PESQUISA	04
ANEXOS	
PROGRAMA DE EXPOSIÇÕES E PROGRAMAÇÃO CULTURAL	05
ANEXOS	
PROGRAMA EDUCATIVO	11
ANEXOS	
PROGRAMA DE AÇÕES DE APOIO AO SISEM-SP	15
ANEXOS	
PROGRAMA DE COMUNICAÇÃO E IMPRENSA	16
ANEXOS	
PROGRAMA ESPECIFICO MEMORIAL DA RESISTÊNCIA	24
ANEXOS	
PROGRAMA DE FINANCIAMENTO E FOMENTO	28
ANEXOS DO PROGRAMA DE GESTÃO ADMINISTRATIVA	
ANEXOS DO PROGRAMA DE EDIFICAÇÕES: MANUTENÇÃO PREDIAL, CONSERVAÇÃO PREVENTIVA E SEGURANÇA	
METAS CONDICIONADAS	29

APRESENTAÇÃO

O atual relatório apresenta as atividades realizadas no terceiro trimestre de 2017 dando continuidade às ações pactuadas com a Secretaria de Estado da Cultura, por meio do Contrato de Gestão 005/2013, cujo objeto é a administração dos equipamentos: Pinacoteca Luz, Estação Pinacoteca e Memorial da Resistência de São Paulo

Destaques do período:

- Inauguração da exposição: *No subúrbio da modernidade – Di Cavalcanti 120 anos*, na Pinacoteca Luz, no dia 2 de setembro.
- Reabertura da Sala de Interpretação, organizada pela Ação Educativa da Pinacoteca, uma das salas da exposição de longa duração *Arte no Brasil*.
- Participação da Pinacoteca no dia do Surdo, com programação educativa especial.
- Lançamento dos Anais do IV Seminário Serviços de Informação em Museus.
- Realização do Curso de História da Arte.
- Realização do Curso Intensivo de Educação em Direitos Humanos: Memória e Cidadania 2017, pelo Memorial da Resistência de São Paulo
- Inscrição do Plano Anual para 2018 na Lei Rouanet.
- Lançamento do site da Associação Pinacoteca Arte e Cultura – APAC, onde estará toda a parte administrativa relacionada à APAC como gestão de compras, contratações, regulamentos etc, a fim de darmos maior transparência na gestão feita pela APAC e melhor comunicarmos a Pinacoteca de São Paulo e Memorial da Resistência de São Paulo ao público. O site poderá ser acessado em: <http://apacsp.org.br/> e também em <http://pinacoteca.org.br/a-pina/apac/>. Os sites dos Museus poderão ser acessados pelo site da APAC e vice-versa.

Com relação as metas do trimestre:

A meta trimestral de visitação da Pinacoteca Luz, motivo de atenção durante todo esse ano, foi atingida no terceiro trimestre. Continuaremos nos empenhando com ações direcionadas para atingirmos a meta anual.

A meta trimestral de atendimento educativo para público diversificado, na Pinacoteca Luz, não foi atingida, mas a meta anual será alcançada.

Com relação ao atendimento escolar do Memorial da Resistência, estamos alocando esforços para cumprir a meta anual. Temos capacidade para atendimento da meta pactuada, no entanto, o número de visitas de escolas tem sido afetado por fatores externos, que não estão sob controle do MRSP e da APAC. Daremos início no 4º trimestre, por meio de projeto específico patrocinado, à contratação de ônibus, na tentativa de ampliação de visitação desse segmento de público.

Ressaltamos que todas as metas superadas não oneraram o orçamento, nem prejudicaram a realização de outras metas.

PROGRAMA DE ACERVO: CONSERVAÇÃO, DOCUMENTAÇÃO E PESQUISA

Não possuímos nenhum comentário sobre as metas realizadas no terceiro trimestre.

Demais ações:

Participação na IFLA World Library and Information Congress. 83a. Conferência geral e Assembleia da IFLA, em 19 a 25 de agosto de 2017.

Local: Wrocław, Polônia.

Participante: Isabel Cristina Ayres da Silva Maringelli (Coordenadora).

A Pinacoteca foi representada pela participação da coordenadora da Biblioteca e do CEDOC, que é secretária da Seção de Bibliotecas de Arte da IFLA (Federação Internacional das Associações e Instituições Bibliotecárias). Tal participação foi possível devido ao apoio do Adam Mickiewicz Institute, da Polônia, que foi responsável pelo custeio das passagens. Além das sessões abertas, com palestras e mesas de discussões, a Pinacoteca participou de todas as reuniões internas da Sessão, onde foram discutidos novos temas para os eventos futuros, que serão realizados em Kuala Lumpur (2018), com o tema: coleções e documentos sobre arte islâmica no mundo.

Nº	Ações	Indicadores de Resultados	Período	Meta Prevista	Meta Realizada
1	Revisar registros do banco de dados de Exposições do Centro de Documentação e Memória - CEDOC	Número de registros revistos ¹	1º Trim	162	87
			2º Trim	162	243
			3º Trim	162	165
			4º Trim	162	165
			ANUAL	648	495
			ICM %	100%	76%
2	Atualizar e ampliar o Manual de Catalogação do acervo museológico	Publicação interna no documento	1º Trim	-	-
			2º Trim	-	-
			3º Trim	-	-
			4º Trim	1	
			ANUAL	1	
			ICM %	100%	
3	Elaborar manual de descrição arquivística do CEDOC	Entrega do documento elaborado	1º Trim	-	-
			2º Trim	-	-
			3º Trim	-	-
			4º Trim	1	
			ANUAL	1	
			ICM %	100%	

¹ Total de registro no Banco: 1.296. Revisão proposta: 50%

PROGRAMA DE EXPOSIÇÕES E PROGRAMAÇÃO CULTURAL

Meta 5. Realizar Exposições Temporárias.

Mauro Restiffe: Álbum, Estação Pinacoteca, de 5 de agosto a 6 de novembro.

Primeira exposição panorâmica da obra do fotógrafo Mauro Restiffe em um museu brasileiro. A mostra parte de uma pesquisa sobre o arquivo do artista e inclui somente imagens nunca antes apresentadas em exposições. Trata-se, assim, de uma retrospectiva de obras inéditas, em uma confluência original de diferentes assuntos e interesses, tempos e dicções. O trabalho fotográfico de Restiffe é apresentado em diálogo com pinturas selecionadas dos acervos da Pinacoteca e do MASP e é dividido em grupos de obras, cujos interesses vão da paisagem ao retrato, da abstração à arquitetura, da política ao cotidiano.

Curadoria: Rodrigo Moura

Coordenação: Valéria Piccoli

No subúrbio da modernidade – Di Cavalcanti 120 anos, Pinacoteca Luz, de 2 de setembro de 2017 a 22 de janeiro de 2018.

Inaugurada em 2 de setembro, mês em que se comemora 120 anos do nascimento do artista, a exposição retrospectiva reúne pinturas, desenhos e ilustrações, realizadas ao longo de quase seis décadas de carreira e que hoje pertencem a algumas das mais importantes coleções públicas e particulares do Brasil e exterior. A mostra investiga como o artista desenvolve e tenta fixar uma ideia de “arte moderna e brasileira”, além de chamar a atenção para a condição e o sentimento de atraso do Brasil em relação à modernidade europeia no começo do século XX. Além disso, a exposição destaca também aspectos menos conhecidos de sua trajetória, como as ilustrações e charges para revistas, livros e até mesmo capas de discos. Também é abordada sua condição de mobilizador cultural e correligionário do Partido Comunista do Brasil (PCB).

Curadoria: José Augusto Ribeiro

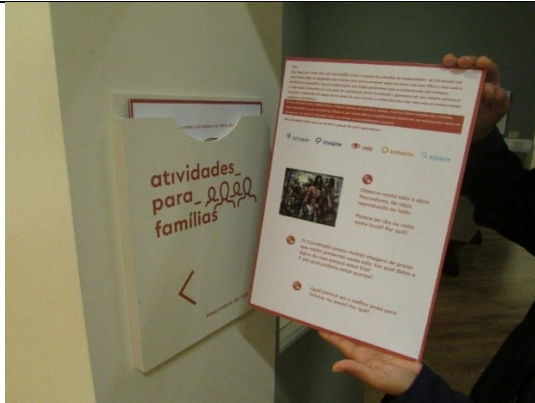
Destaques da ação educativa para a exposição Di Cavalcanti.



Recurso de acessibilidade - reprodução em relevo da obra *Mulheres na Janela*



Recurso de acessibilidade para uso em visitas educativas - indumentárias da obra *Bumba meu boi*.



Atividades para famílias (uso autônomo)



Etiquetas comentadas



Registro do uso autônomo das Atividades para famílias
na exposição *Di Cavalcanti*

Metas 7 e 8. Realizar pesquisa de satisfação de público geral a partir do totem eletrônico e apresentar relatório conforme orientações da SEC e Monitorar índices de satisfação.

Apresentamos, logo a seguir, um resumo do relatório sobre a pesquisa, enquanto que o relatório completo se encontra dentre os anexos. O índice de satisfação atingido no trimestre foi de 95%.

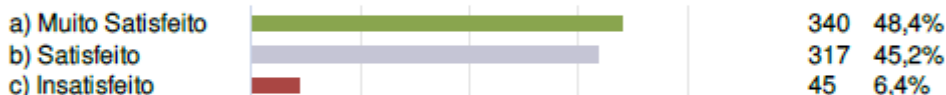
Pina_Luz

3. Em relação às exposições, você ficou:



712 respostas

5. Em relação aos serviços de bilheteria, loja e café, você ficou:



702 respostas

7. Em relação aos banheiros, salas e elevadores, você ficou:



694 respostas

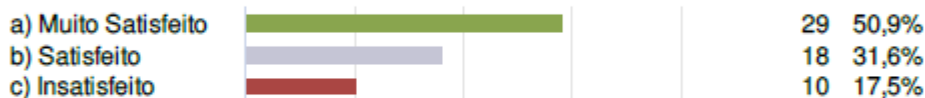
Pina_Estação

17. Em relação às exposições, você ficou:



59 respostas

19. Em relação aos serviços de bilheteria, você ficou:



57 respostas

21. Em relação aos banheiros e salas, você ficou:



55 respostas

Pina Luz	p.3	p.5	p.7
Muito Satisf	66,7%	48,4%	60,4%
Satisfeito	29,5%	45,2%	35,9%
Soma	96,2%	93,6%	96,3%
Média dos três indicativos	95,3%		

Pina Estação	p.17	p.19	p.21
Muito Satisf	49,2%	50,9%	50,9%
Satisfeito	37,3%	31,9%	43,6%
Soma	86,5%	82,8%	94,5%
Média dos três indicativos	87,9%		

Meta 10. Receber visitantes na Estação Pinacoteca.

Justificativa: Acreditamos que o sucesso de visitação da Estação se deu por ocasião da exposição sobre o trabalho do artista Mauro Restiffe.

A Unidade Gestora UPPM indicou, em seu parecer sobre o primeiro relatório de 2017, que nos foi enviado em 26 de junho, a necessidade de se separar a contagem do público da Estação Pinacoteca e das exposições temporárias do MRSP, que hoje são apresentadas no terceiro andar do edifício. Depois de muito analisar a questão e, por motivos operacionais, continuaremos contabilizando essa visitação em conjunto. Entretanto, ressaltamos que a meta de público do Memorial é composta pela visitação da exposição de longa duração, que continua sendo contabilizada separadamente.

Meta 11. Receber consulentes na Biblioteca Walter Wey.

Justificativa: Neste trimestre a meta foi superada devido ao aumento no fluxo dos visitantes da Pina_Estação, mais especialmente do Memorial da Resistência. Além disso foram realizadas diversas visitas técnicas, totalizando 37 visitantes que vieram especificamente para este fim.

Meta 12. Receber pesquisadores no Centro de Documentação e Memória.

Justificativa: A meta de atendimento no CEDOC foi ultrapassada em 13 pesquisadores devido às visitas técnicas de grupos.

Outras atividades realizadas no período:

Deslocamentos Marta Soares. Espetáculo de dança, da premiada bailarina e coreógrafa Marta Soares, apresentado no octógono da Pinacoteca Luz.

12 e 13 de agosto

19 e 20 de agosto

26 e 27 de agosto



Música na Pina:

Apresentações Camerata Cantareira + Pina

Datas: 27 de agosto e 24 de setembro

Público estimado de 150 pessoas em média em cada apresentação.

Apresentações Pina + Osesp

Parceria com Osesp para 5 apresentações durante o ano de 2017.

No 3º trimestre aconteceu a apresentação do CORO ACADEMICO com MARCOS THADEU regente 19 de agosto 130 visitantes.



Nº	Ação	Indicador de Resultados	Período	Meta Prevista	Meta Realizada
4	Realizar atividades no âmbito de parcerias com instituições acadêmicas ou museológicas, nacionais e internacionais	Nº de atividades realizadas e/ou novas parcerias estabelecidas	1º Trim	-	1
			2º Trim	1	2
			3º Trim	-	-
			4º Trim	1	-
			ANUAL	2	3
			ICM %	100%	150%
5	Realizar exposições temporárias	Nº de exposições realizadas ² “Antilogias – fotografia no acervo”; “Uma obra do Acervo 1; “Uma obra do Acervo 2”; “Gravura do Século XIX” e “Di Cavalcanti”	1º Trim	2	2
			2º Trim	1	1
			3º Trim	2	2
			4º Trim	-	-
			ANUAL	5	5
			ICM %	100%	100%
6	Realizar Programas temáticos: - Aniversário da Cidade - Semana de Museus - Virada Cultural - Mês da Consciência Negra	Nº de programas temáticos realizados	1º Trim	1	1
			2º Trim	2	2
			3º Trim	-	-
			4º Trim	1	-
			ANUAL	4	3
			ICM %	100%	75%
7	Realizar pesquisa de satisfação de público geral a partir do totem eletrônico e apresentar relatório conforme orientações da SEC	Número de relatórios entregues	1º Trim	1	1
			2º Trim	1	1
			3º Trim	1	1
			4º Trim	1	-

² A meta será realizada integralmente com recursos captados por Leis de Incentivo.

			ANUAL	4	3
			ICM %	100%	75%
8	Monitorar índices de satisfação do público geral de acordo com os dados obtidos a partir do totem eletrônico	Índice de satisfação	1º Trim	>ou= 80%	95%
			2º Trim	>ou= 80%	93%
			3º Trim	>ou= 80%	95%
			4º Trim	>ou= 80%	
			ANUAL	>ou= 80%	>80%
			ICM %	100%	75%
9	Receber visitantes na Pinacoteca Luz	Número mínimo de visitantes	1º Trim	60.000	62.562
			2º Trim	80.000	83.614
			3º Trim	90.000	93.101
			4º Trim	155.000	
			ANUAL	385.000	239.277
			ICM %	100%	62%
10	Receber visitantes na Estação Pinacoteca	Número mínimo de visitantes	1º Trim	5.000	9.904
			2º Trim	10.000	16.087
			3º Trim	10.000	16.480
			4º Trim	5.000	
			ANUAL	30.000	42.471
			ICM %	100%	142%
11	Receber consulentes na Biblioteca Walter Wey	Número de consulentes recebidos	1º Trim	225	149
			2º Trim	225	333
			3º Trim	225	304
			4º Trim	225	
			ANUAL	900	786
			ICM %	100%	87%
12	Receber pesquisadores no Centro de Documentação e Memória	Número de pesquisadores atendidos	1º Trim	60	60
			2º Trim	60	79
			3º Trim	60	73
			4º Trim	60	
			ANUAL	240	212
			ICM %	100%	88%

PROGRAMA EDUCATIVO

Relatório de atendimento meta 13:

Escolas Públicas Estaduais: 1.805 participantes, 97 grupos; Escolas Públicas Municipais: 1.090 participantes, 46 grupos; Escola Técnica Pública: 125 participantes, 8 grupos; Faculdade Pública: 13 participantes, 1 grupos; Escolas Particulares: 698 participantes, 43 grupos; Escola Técnica Particular: 491 participantes, 30 grupos; Faculdade Particular: 189 participantes, 11 grupos;

Total público escolar: 4.411 participantes, 236 grupos.

Meta 14. Propiciar visitas mediadas para público diversificado em exposição do acervo - Pinacoteca Luz

Justificativa: A meta não foi alcançada. As metas calculadas para o presente ano foram baseadas no atendimento do ano passado, que vem se mostrando diverso do atual no que tange às dinâmicas trimestrais de visita, causando as oscilações que vimos vivenciando embora já tenhamos alcançado a meta anual. Foi também impactante nesse número os dois pedidos de demissão na equipe de educadores do museu no mesmo momento em que parte da equipe se encontrava em férias.

Relatório de atendimento:

Visita Espontânea: 346 participantes, 99 grupos; Outros Grupos: 421 participantes, 35 grupos; JogaJunto: 1.346 participantes, 19 grupos.

Total público diversificado: 2.113 participantes, 153 grupos.

Meta 15. Realizar atendimentos no programa PISC

Justificativa: ultrapassamos a meta devido à procura de novos grupos, retomada de visitas com os parceiros antigos e o início do curso Ações multiplicadoras: o museu e a inclusão sociocultural, que gerou demanda de visitas educativas por parte dos educadores sociais participantes.

Relatório de atendimento:

ATENDIMENTO EM VISITAS EDUCATIVAS

ONG: 119 participantes, 10 grupos; Organização Pública: Assistência Social: 162 participantes, 14 grupos; Organização Pública: Segurança: 21 participantes, 2 grupos; Organização pública: Saúde: 85 participantes, 8 grupos; Organização Pública: Intersecretarial: 18 participantes, 3 grupos; Organização Religiosa: 29 participantes, 2 grupos;

AÇÃO EXTRAMUROS: Organização Pública: Assistência Social: 83 participantes, 13 grupos;

Organização Religiosa: 186 participantes, 13 grupos;

TOTAL DE ATENDIMENTOS: 703 participantes, 65 grupos.

Meta 16. Realizar atendimentos no programa PEPE

Justificativa: o número de visitantes ultrapassou a meta estimada devido a ampliação de visitas com grupos continuados, como por exemplo as parcerias com grupos em tratamento de saúde mental, atendidos via CAPS Adulto e Infantil (Centro de Atenção Psicossocial).

Relatório de atendimento:

ATENDIMENTO EM VISITAS EDUCATIVAS

Deficientes visuais: 12 participantes, 14 acompanhantes, 3 grupos; Deficientes Intelectuais: 20 participantes, 20 acompanhantes, 2 grupos; Deficientes Auditivos: 51 participantes, 12 acompanhantes, 3 grupos; Transtornos Mentais: 104 participantes, 74 acompanhantes, 18 grupos; Deficiência Física: 5 participantes, 6 acompanhantes, 2 grupos; Diversas deficiências e grupo inclusivo: 62 participantes, 20 acompanhantes, 7 grupos; Visitas Técnicas: 63 participantes, 1 acompanhantes, 7 grupos; Visita espontânea Galeria Tátil: 22 participantes, 15 acompanhantes; Vídeo-guia: 4 participantes, 0 acompanhantes; Contação de Histórias em Libras / Ação educativa em Libras: 56 participantes, 2 grupos; Ação Extramuros: 56 participantes, 27 acompanhantes, 7 grupos.

TOTAL DE ATENDIMENTOS: 644 (455 participantes, 189 acompanhantes, 51 grupos)

Meta 18. Realizar atendimentos no programa Meu Museu (público idoso)

Justificativa: Nesse semestre o programa ultrapassou as metas estabelecidas por termos fechado parceria com a SPDM - Programa de Atenção à Saúde, o que ocasionou um aumento do público de idosos atendido.

Relatório de atendimento:

ATENDIMENTO EM VISITAS EDUCATIVAS

Serviços de Saúde: 136 participantes, 20 acompanhantes, 17 grupos; Serviço de assistência social: 102 participantes, 25 acompanhantes, 12 grupos; Outros: 71 participantes, 9 acompanhantes, 4 grupos.

TOTAL DE ATENDIMENTOS: 363 (309 participantes, 54 acompanhantes, 33 Grupos).

Destaques:

- Readequação da Sala de Interpretação, uma das salas da exposição de longa duração *Arte no Brasil*.
- Palestra realizada no dia do Surdo sobre a experiência profissional da educadora surda Sabrina Denise Ribeiro e Visita Educativa em Libras a Exposição *No subúrbio da modernidade – Di Cavalcanti 120 anos*.



Sala de Interpretação



Palestra realizada no dia do Surdo sobre a experiência profissional da educadora surda Sabrina Denise Ribeiro e Visita Educativa em Libras a Exposição *No subúrbio da modernidade – Di Cavalcanti 120 anos*



Vídeo legendado para divulgação da palestra no Dia do Surdo, sobre experiência profissional de Sabrina Ribeiro. Difundida em mídias sociais.

Nº	Ação	Indicador de Resultados	Período	Meta Prevista	Meta Realizada
13	Propiciar visitas educativas a estudantes de escolas públicas ou privadas	Número de estudantes atendidos	1º Trim	1.500	1.671
			2º Trim	4.500	6.206
			3º Trim	4.000	4.411
			4º Trim	3.000	
			ANUAL	13.000	12.288
			ICM %	100%	95%
14	Propiciar visitas mediadas para público diversificado em exposição do acervo – Pinacoteca Luz	Número de público atendido	1º Trim	1.500	3.963
			2º Trim	2.000	2.399
			3º Trim	3.500	2.113
			4º Trim	1.000	
			ANUAL	8.000	8.475
			ICM %	100%	106%
15	Realizar atendimentos no programa PISC	Número de pessoas atendidas	1º Trim	150	369
			2º Trim	350	949
			3º Trim	400	703
			4º Trim	100	
			ANUAL	1.000	2.021
			ICM %	100%	202%
16	Realizar atendimentos no programa PEPE	Número de pessoas atendidas	1º Trim	200	185
			2º Trim	300	541
			3º Trim	350	644
			4º Trim	150	
			ANUAL	1.000	1.370
			ICM %	100%	137%
17	Realizar encontros de formação de professores, educadores, trabalho com idosos e guias de turismo, com respectiva pesquisa de satisfação	Número de encontros realizados até o final do ano	1º Trim	-	1
			2º Trim	-	0
			3º Trim	-	3
			4º Trim	-	
			ANUAL	4	4
			ICM %	100%	100%
18	Realizar atendimentos no programa MEU MUSEU (público idoso)	Número de idosos atendidos	1º Trim	150	167
			2º Trim	250	244
			3º Trim	250	363
			4º Trim	150	
			ANUAL	800	774
			ICM %	100%	97%
19	Atender famílias por meio do projeto Pinafamilia	Número de pessoas atendidas	1º Trim	150	258
			2º Trim	400	557
			3º Trim	500	471
			4º Trim	200	
			ANUAL	1.250	1.286
			ICM %	100%	103%
20	Realizar pesquisa de perfil e satisfação de público escolar e apresentar relatórios das pesquisas realizadas, conforme orientação da SEC.	Nº de relatórios entregues	1º Trim	-	-
			2º Trim	1	1
			3º Trim	-	-
			4º Trim	1	
			ANUAL	2	1

			ICM %	100%	50%
21	Monitorar índices de satisfação do público escolar de acordo com pesquisa modelo SEC	Índice de satisfação (= ou > 80%)	1º Trim	-	-
			2º Trim	>ou= 80%	98%
			3º Trim	-	-
			4º Trim	>ou= 80%	-
			ANUAL	>ou= 80%	>80%
			ICM %	100%	50%

PROGRAMA DE AÇÕES DE APOIO AO SISEM-SP

Meta 22. Realizar cursos teóricos práticos.

Justificativas: Os dois cursos previstos para acontecer no terceiro trimestre, “Como comunicar as atividades de um museu” e “Oficina de acondicionamento de papel” irão ser realizados em outubro e novembro, respectivamente. Essa alteração já havia sido comunicada e aceita pela equipe do SISEM.

Meta 24. Realizar estágios nas áreas de montagem de exposição e ação educativa.

A equipe de montagem recebeu dois profissionais, indicados pelo SISEM SP, para cooperar na montagem da exposição *Di Cavalcanti*.

Luíza Barbosa, vinculada ao Departamento de Proteção ao Patrimônio Cultural - DPPC da Secretaria Municipal de Cultura de Bauru e Janderson Brasil Paiva, técnico da ACAM Portinari.

Nº	Ação	Indicador de Resultados	Período	Meta Prevista	Meta Realizada
22	Realizar cursos teóricos práticos	Nº de cursos realizados: “Curso de contação de histórias” “Curso teórico pratico de Plano Museológico” “Como divulgar o seu Museu de forma eficiente e com pouco investimento” “Oficina de acondicionamento de obra em papel”	1º Trim	-	-
			2º Trim	-	-
			3º Trim	2	-
			4º Trim	2	-
			ANUAL	4	-
			ICM %	100%	-
23	Submeter apresentação de projeto desenvolvido ou iniciado pela OS no último ano para ser divulgada no Encontro Paulista de Museus	Apresentação inscrita	1º Trim	-	-
			2º Trim	1	1
			3º Trim	-	-
			4º Trim	-	-
			ANUAL	1	1
			ICM %	100%	100%
24	Realizar estágios nas áreas de montagem de exposição e ação educativa	Número de estagiários a serem realizados até o final o ano	1º Trim	-	-
			2º Trim	-	-
			3º Trim	-	1
			4º Trim	2	-
			ANUAL	2	1
			ICM %	100%	50%

PROGRAMA DE COMUNICAÇÃO E IMPRENSA

Meta 25. Realizar ações de divulgação.

No período foram feitos anúncios sobre a mostra de Mauro Restiffe e *Metrópole: Experiência Paulistana* e, para Di Cavalcanti foi feita uma grande divulgação nos relógios de rua de São Paulo e em jornais e revistas. Por fim, dando continuidade ao projeto takeover, foram feitas mais 2 edições.



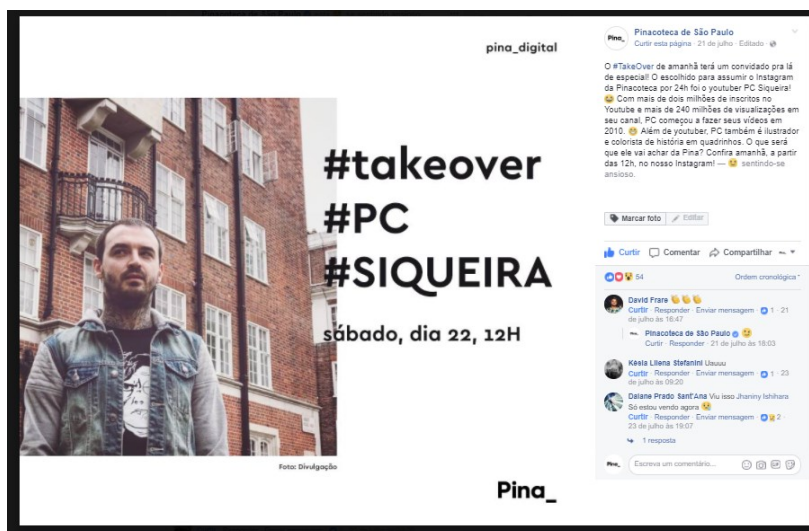
Anúncios na Revista Piauí: Mauro Restiffe e *Metrópole: Experiência Paulistana*



Anuncio Di Cavalcanti no Estado de São Paulo



Revista Piauí e Relógio de Rua





Meta 26. Produzir material informativo impresso e/ou digital.

Foi produzido um informativo interno, sobre as exposições que iriam inaugurar.

MAURO RESTIFFE ÁLBUM
Lg. General Osório, 66 - 4º andar

Período
De 14/09 a 18/09 de 2022

Local
1º andar - Pina_Itaquera

De quem é o curadoria da exposição?
Rodrigo Mours, curador adjunto de arte brasileira do PNASP desde 2016 e que vinha trabalhando com Mauro Restiffe neste projeto para a Pinacoteca desde 2014.

Sobre a exposição
O trabalho fotográfico de Restiffe é apresentado em diálogo com pinturas selecionadas dos acervos do Pinacoteca e do MASP e é dividido em grupos de obras, cujo interesse vão do retrato ao cenário, da abstração à arquitetura, da política ao cotidiano.

Material da exposição
Um catálogo bilíngue de 160 páginas será publicado em inglês com reproduções de obras, um ensaio do curador e um texto de Allen Frame, autor convidado.

Curiosidade
Foram mais de três anos examinando cerca de 30 mil imagens, que resultaram na exposição de 143 fotografias.

Sobre o artista
Mauro Restiffe (São José do Rio Preto, SP, 1937) fotografou sempre o mundo ao redor desde a final dos anos 1960. Suas imagens incluem desde o fotógrafo de amadores até o fotógrafo documental, passando por séries sobre cenas urbanas e por observações mais convencionais sobre a imagem, incluindo paisagens, objetos e natureza morta. Entre suas exposições individuais recentes estão Post-Social Russia (Storage Museum of Contemporary Art, Moscou, 2018) e São Paulo, Para de Achar Simpatia (Museu Serralves, Rio de Janeiro, 2014). Recentemente, participou também da exposição coletiva "Nascida Paulista", no MASP.

No subúrbio da modernidade - Di Cavalcanti 120 anos
Praça da Luz, 2 - 1º andar

De quem é o curadoria da exposição?
José Augusto Ribeiro, da Pina.

Atividades educativas
As crianças podem se familiarizar com o trabalho do artista através de atividades educativas, textos de parede especiais, legendas comentadas, uma oficina de desenho que regala e celebra o dia da arte. Significativas reproduções das obras de Di para visitas educativas, além de um material impresso e um encontro para professores.

Material da exposição
A Pinacoteca prepara para a abertura um catálogo que reunirá três ensaios inéditos escritos pelos curadores José Augusto Ribeiro, Rafael Cardoso, historiador da arte e do design e Ana Belluco, professora e crítica de arte. O livro terá ainda reproduções das obras apresentadas, uma agenda cronológica ilustrada e um compêndio de textos já publicados sobre a trajetória do artista.

Período
De 14/09 a 18/09/2022

Local
1º andar - Pina Luz

Meta 27. Manter contas e fanpages nas mídias sociais.

Até o final do terceiro trimestre foram alcançados mais de 400 mil seguidores somando Facebook e Instagram da Pinacoteca.

Meta 28. Ações de comunicação interna.

Divulgações especiais sobre o Programa Multiplicadores do Saber e da festa julina da Pinacoteca.



13 de setembro de 2017

Programa Multiplicadores do Saber

O RH, em continuidade ao ciclo de encontros do Programa Multiplicadores do Saber, promoverá amanhã a palestra “Ciclos da Vida: o Impacto de suas decisões financeiras” em parceria com a consultoria GFAI – especializada em educação pessoal financeira. A Palestra abordará cada fase da vida de uma pessoa apontando os principais erros financeiros cometidos e a conduta essencial para evitá-los, apresentando um caminho possível para a realização de sonhos e projetos de vida.

Todos os funcionários estão convidados a participar. Para isso, basta comparecer amanhã, dia **14/09, às 14h30** no auditório da Pina_Estação! **Programa-se e participe!**



20 de junho de 2017

Eleição Festa Julina – Lista de candidatos

A votação para a festa julina vai começar! A comissão organizadora distribuirá uma cédula para cada funcionário que deve ser preenchida e depositada nas urnas que serão deixadas nos salões dos dois prédios até dia 07. Veja abaixo os candidatos:



Candidatos a Mãe

- Allán (Atendimento)
- Élide (Atendimento)
- Jean (Educativo)
- Mayara (Atendimento)



Candidatos a Pai

- Danielos (Atendimento)
- Karol (Educativo)
- Kátia (IBM)
- Matheus (IBM)
- Nathália (Educativo)



Candidatos a Mãe de Mãe

- Bruna (Atendimento)
- Giovana (Atendimento)
- Heloisa (Atendimento)



Candidatos a Pai de Mãe

- Ademilton (Atendimento)
- Willides (Atendimento)



Candidatos a Delegado

- Gabriel L. (Atendimento)
- Kátia (Memorial)
- Matheus (Atendimento)
- Patrícia L. (Atendimento)



Candidatos a Padre

- Alef (Atendimento)
- David (Atendimento)
- Lincon (IBM)
- Renato (Educativo)

Meta 29. Publicar comunicados sobre o trabalho de conservação do acervo.





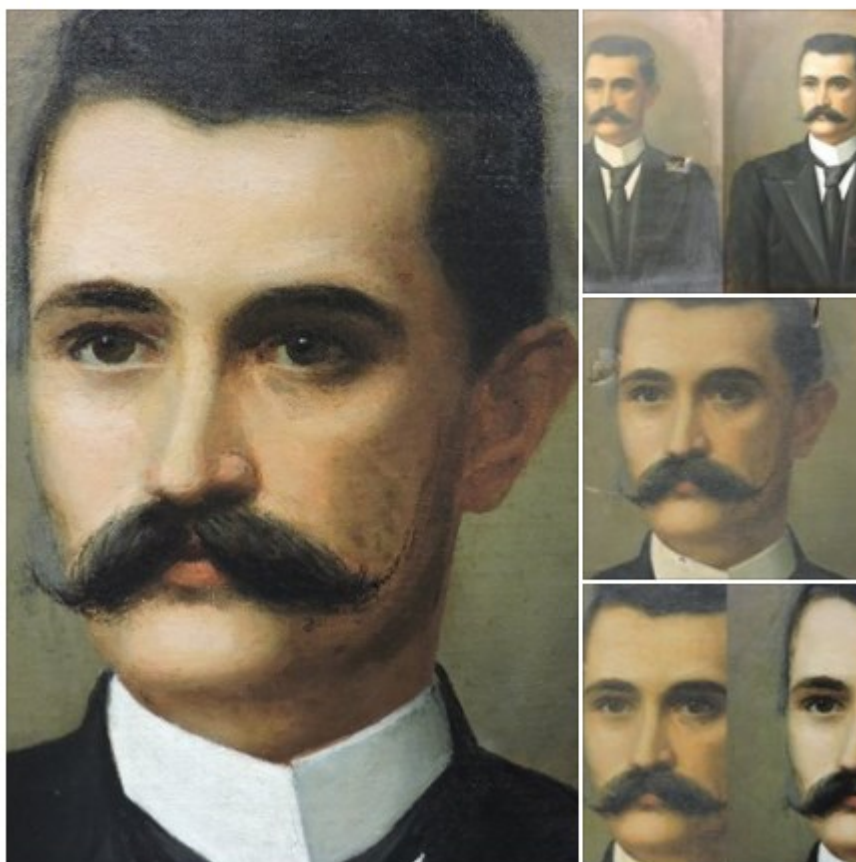
Pinacoteca de São Paulo adicionou 4 novas fotos.



7 de julho · 🌐

Pina_Bastidores: Só em 2017 o Núcleo de Conservação e Restauro da Pina já recuperou mais de 40 obras entre gravuras, pinturas e esculturas! 🙌 O quadro "Sem Título (sem data)", da artista franco-brasileira Berthe Worms, estava muito deteriorado quando chegou no museu e foi restaurado no ano passado! Olhem só como ele está agora! 🤩
Será que deu trabalho? 🤔

O Núcleo de Conservação e Restauro da Pinacoteca tem patrocínio da Braskem.



Meta 30. Publicar comunicados sobre as ações do Núcleo de Ação Educativo.

#JOGAJUNTO



Foto: Christine Rufatto

Patrocinador
Parceiros
Organizadores
Colaboradores

Pinacoteca de São Paulo
Cielo
IBM
BRB
MAPFRE
VERDE
WHITE HARTS
Bloomberg Philanthropies

Organizações Parceiras
Organizadores

APAC
PINACOTECA DE SÃO PAULO
SÃO PAULO

Pinacoteca de São Paulo
Curtir esta página · 15 de julho · Editado

Amanhã tem **Joga Junto** entre às 11h00 e 15h00 no piso térreo da Pina_L! Os jogos ficarão à disposição dos visitantes com a mediação dos educadores e propiciam a interação em família ou em grupo. As brincadeiras visam estimular um olhar curioso, atento e divertido sobre as obras em exposição na Pina. Traga sua família!


Marcar foto · Adicionar local · Editar

Curtir · Comentar · Compartilhar

13

1 compartilhamento

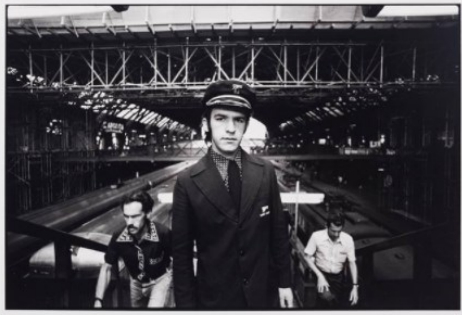
Escreva um comentário...



Visita educativa na exposição

Antilógicas: o fotográfico na Pinacoteca

16/07, 10h30 e 15h



Pina_

Ponto de encontro na recepção do museu, 1º andar, Pina_Luz. Não é necessária inscrição prévia. Até 20 participantes. Visitas de até 1h de duração.

Cristiano Mascaro
Sem título, 1974, ampliado em 2003
da série "Bom Retiro e Luz"
Doação do artista, 1996.
Foto: Isabella Mattava

Pinacoteca de São Paulo
Curtir esta página · 15 de julho · Editado

Amanhã (16/07) acontecem outras duas visitas educativas à exposição Antilógicas, às 10h30 e às 15 horas! A mostra, que reúne cerca de 250 obras de 60 artistas, tem como eixo o acervo da Pinacoteca e pretende discutir o meio fotográfico. Não necessário inscrição prévia. Traga sua família e amigos!

Marcar foto · Adicionar local · Editar

Curtir · Comentar · Compartilhar

17

Ordem cronológica

1 compartilhamento

1 comentário

Escreva um comentário...

Pinacoteca de São Paulo
23 de agosto · 🌐

Sábado tem Contação de História em Libras na Pina_Luz! A atividade conta com a participação da educadora surda Sabrina Denise Ribeiro e uma Intérprete de Libras. O ponto de encontro será na Sala 04 da Exposição 'Arte no Brasil uma história na Pinacoteca de São Paulo'. Não é necessária inscrição prévia. 😊 Participe!



6.608 pessoas alcançadas

[Impulsionar publicação](#)

Nº	Ação	Indicador de Resultados	Período	Meta Prevista	Meta Realizada
25	Realizar ações de divulgação	Número de ações realizadas	1º Trim	8	10
			2º Trim	8	8
			3º Trim	8	8
			4º Trim	8	
			ANUAL	32	26
			ICM%	100%	81%
26	Produzir material informativo impresso e/ou digital	Número de ações realizadas	1º Trim	1	1
			2º Trim	1	1
			3º Trim	1	1
			4º Trim	1	
			ANUAL	4	3
			ICM%	100%	75%
27	Manter contas e fanpages nas mídias sociais	Número de fãs no Instagram, Facebook e Twitter alcançados no ano	1º Trim	-	390.326
			2º Trim	-	403.852
			3º Trim	-	417.861
			4º Trim	420.000	
			ANUAL	420.000	417.861
			ICM %	100%	99%
28	Realizar ações de comunicação interna	Ações realizadas	1º Trim	2	2
			2º Trim	2	2
			3º Trim	2	2
			4º Trim	2	

			ANUAL	8	6
			ICM %	100%	75%
29	Publicar comunicados sobre o trabalho de conservação do acervo	Número de matérias/ menções publicadas	1º Trim	2	2
			2º Trim	2	2
			3º Trim	2	2
			4º Trim	2	
			ANUAL	8	6
			ICM %	100%	75%
30	Publicar comunicados sobre as ações do Núcleo de Ação Educativo	Número de matérias / menções publicadas	1º Trim	3	3
			2º Trim	3	3
			3º Trim	3	3
			4º Trim	3	
			ANUAL	12	9
			ICM %	100%	75%

PROGRAMA ESPECÍFICO Memorial da Resistência de São Paulo

Meta 32: Realizar exposições temporárias.

Meta 33: Realizar os Seminários Sábados Resistentes – nº de Sábados Resistentes realizados

Justificativa: Foi realizado um evento a menos que o programado, considerando que serão realizados 5 (cinco) no próximo trimestre.

1. Título: “Os escrachos contra os torturadores da ditadura”, lançamento de livro de Ana Paula Brito.

Data/horário: 12 de agosto, 14h

Público: 46 pessoas

2. Título: “À espera da verdade - Histórias de civis que fizeram a ditadura no Brasil (1964-1985)”. Autores: Haroldo Ceravolo (SP) e Rodolfo Machado (PUC)/ “Depois da Rua Tutóia”- Autor Eduardo Reina (lançamento de livro).

Data/horário: 02 de setembro, 14h

Público: 20 pessoas

3. Título: Exibição do filme “Silêncio Roto” e debate “A perseguição política aos japoneses – Brasil e Argentina”

Data/horário: 23 de setembro, 14h

Público: 60 pessoas

Meta 36: Realizar visitas educativas a estudantes de escolas públicas ou privadas – nº de pessoas atendidas

Justificativa: A meta não foi alcançada. Inúmeros cancelamentos ocorreram no trimestre. As escolas justificam a impossibilidade de comparecimento à atividade, normalmente, pela ausência de transporte.

Relatório de atendimento:

a) Escolas Públicas (Ensino Fundamental e Médio): 1.217

b) Escolas Particulares (Ensino Fundamental e Médio): 701

c) Ensino Técnico: 353

d) Ensino Superior Público: 30

e) Ensino Superior Privado: 204

Meta 37: Propiciar visitas mediadas para público diversificado – nº de pessoas atendidas

Justificativa: a meta foi ultrapassada. Os cancelamentos que ocorreram com o público escolar permitiram o atendimento de público espontâneo.

Relatório de atendimento:

- Ensino profissionalizante: 680
- ONG: 19
- Instituição de Assistência Social: 143
- Projeto Social: 164
- Curso Pré-Vestibular: 93
- Visita Técnica: 1
- Professores: 129
- Encontro com Educadores: 64
- Público Espontâneo Geral (plaquinhas, visitantes individuais, duplas): 947
- Funcionários Pinacoteca: 24
- Outros grupos (variados - Sesi, Senac, grupos de teatro, instituto de preparação e orientação à escolas militares, Sasf etc.): 680

Meta 38: Propiciar atendimentos educativos ao público portador de necessidades especiais – nº de pessoas atendidas

Justificativa: a meta foi ultrapassada. Manteve-se o apoio logístico da SME para o agendamento de escolas com salas de inclusão e escolas municipais de ensino bilíngue para surdos, média de dois agendamentos ao mês. O Memorial envidou esforços para conseguir transporte e viabilizar as visitas do público com deficiência no âmbito do Projeto Memorial ParaTodos à medida que parcerias estabelecidas em anos anteriores continuam sem verbas para

transporte. Ações de divulgação e prospecção de novos públicos também complementam o trabalho desenvolvido pelo programa.

Relatório de atendimento:

- Associação Guainumbi: 30
- Caps Infantil Cidade Líder: 16
- Caps Itaim Bibi: 23
- Caps Itaim Bibi (extramuros): 30
- Caps Itaquera: 29
- Cieja Itaquera: 47
- Colégio Paulicéia: 18
- Emebs Vera Lúcia: 6
- EMEF Cândido Dora Pretini: 38
- Experimento teatral rExistir: 33 (público espontâneo)
- Família: 2
- Grupo de Teatro Recriarte: 8
- Sesi – SP (sala de inclusão): 11

Meta 39: Realizar projeto educativo “Tardes de Memória” – nº de ações realizadas

Atividade: Jogos

Data: 12/08/2017

Público total: 46 participantes

Atividade: Jogos

Data: 23/09/2017

Público total: 60 participantes

Meta 40: Realizar encontros de capacitação – nº de encontros

Justificativa: A meta foi superada. Além dos dois encontros previstos, um com educadores e um com profissionais de turismo, foram realizados mais dois encontros com educadores, em virtude de uma parceria com a Diretoria Regional de Educação – Itaquera.

1) Título: “Violações dos Direitos Humanos na Ditadura Civil-Militar: considerações gerais e as possibilidades de uso de materiais pedagógicos para a contextualização do período” (Encontro com Educadores).

Data/horário: 12 de agosto, das 9h30 às 13h30.

Público: 18 pessoas (educadores do ensino formal e não formal e estudantes)

2) Título: “Violações dos Direitos Humanos na Ditadura Civil-Militar: considerações gerais e as possibilidades de uso de materiais pedagógicos para a contextualização do período” (Encontro com Educadores).

Data/horário: 18 de setembro, das 10h às 13h

Público: 26 pessoas (educadores do ensino formal)

3) Título: “Violações dos Direitos Humanos na Ditadura Civil-Militar: considerações gerais e as possibilidades de uso de materiais pedagógicos para a contextualização do período” (Encontro com Educadores).

Data/horário: 18 de setembro, das 15h às 18h.

Público: 16 pessoas (educadores do ensino formal)

4) Título: “Museus e memórias: perspectivas turísticas” (atividade que ocorreu no âmbito da 11ª Primavera dos Museus promovida pelo Instituto Brasileiro de Museus – Ibram/MinC).

Data/horário: 23 de setembro, das 9h30 às 13h30.

Público: 04 pessoas (educadores do ensino formal e profissionais de turismo)

Metas 41 e 42 Realizar pesquisa de satisfação de público geral a partir de totem eletrônico e enviar relatório conforme orientações da SEC – nº de relatórios entregues e Meta 42: Monitorar índices de satisfação do público geral.

O relatório sobre a pesquisa segue dentre os anexos e o índice de satisfação atingido foi de 97% de satisfação.

Nº	Ação	Indicador de Resultados	Período	Meta Prevista	Meta Realizada
31	Receber visitantes no MRSP	Nº mínimo de visitantes	1º Trim	10.000	10.288
			2º Trim	18.000	19.371
			3º Trim	20.000	19.454
			4º Trim	17.000	
			ANUAL	65.000	49.113
			ICM %	100%	76%
32	Realizar exposições temporárias no MRSP	Nº de exposições realizadas	1º Trim	-	-
			2º Trim	1	1
			3º Trim	0	0
			4º Trim	1	
			ANUAL	2	1
			ICM %	100%	50%
33	Realizar Sábados Resistentes	Número de Sábados Resistentes realizados	1º Trim	3	2
			2º Trim	4	5
			3º Trim	4	3
			4º Trim	4	
			ANUAL	15	10
			ICM %	100%	67%
34	Realizar Programa de pesquisa	Número de textos completos revisados Ampliar 32,5% (40) de textos completos revisados	1º Trim	-	-
			2º Trim	20	20
			3º Trim	-	-
			4º Trim	20	
			ANUAL	40	20
			ICM %	100%	50%
35	Realizar Programa de pesquisa "Coleta Regular de Testemunhos"	Nº de testemunhos coletados Ampliar em 12,4% o número de Coletas de Testemunhos	1º Trim	-	-
			2º Trim	7	7
			3º Trim	-	-
			4º Trim	8	
			ANUAL	15	7
			ICM %	100%	47%
36	Realizar visitas educativas a estudantes de escolas públicas ou privadas	Nº de pessoas atendidas	1º Trim	1.000	384
			2º Trim	3.500	3.444
			3º Trim	4.000	2.505
			4º Trim	2.000	
			ANUAL	10.500	6.333
			ICM %	100%	60%
37	Propiciar visitas mediadas para público diversificado	Nº de pessoas atendidas	1º Trim	1.000	1.784
			2º Trim	2.000	2.279
			3º Trim	2.000	2.944
			4º Trim	1.500	
			ANUAL	6.500	7.007
			ICM %	100%	108%
38	Propiciar atendimentos educativos ao público portador de necessidades especiais	Nº de pessoas atendidas	1º Trim	140	179
			2º Trim	240	309
			3º Trim	230	291
			4º Trim	150	
			ANUAL	760	779
			ICM %	100%	103%
39	Realizar projeto educativo "Tardes de Memória"	Nº de ações	1º Trim	1	1
			2º Trim	3	3
			3º Trim	2	2
			4º Trim	2	
			ANUAL	8	6
			ICM %	100%	75%
40		Nº de encontros	1º Trim	1	1

	Realizar encontros de capacitação		2º Trim	3	3
			3º Trim	2	4
			4º Trim	2	
			ANUAL	8	8
			ICM %	100%	100%
41	Realizar pesquisa de satisfação de público geral a partir do totem eletrônico e apresentar relatório conforme orientações da SEC	Nº de relatórios entregues	1º Trim	1	1
			2º Trim	1	1
			3º Trim	1	1
			4º Trim	1	
			ANUAL	4	3
			ICM %	100%	75%
42	Monitorar índices de satisfação do público geral de acordo com os dados obtidos a partir do totem eletrônico	Índice de satisfação (= ou > 80%)	1º Trim	>ou= 80%	99%
			2º Trim	>ou= 80%	97%
			3º Trim	>ou= 80%	97%
			4º Trim	>ou= 80%	
			ANUAL	>ou= 80%	>80%
			ICM %	100%	75%
43	Realizar pesquisa de perfil e satisfação de público escolar e apresentar relatórios das pesquisas realizadas, conforme orientação da SEC.	Nº de relatórios entregues	1º Trim	-	-
			2º Trim	1	1
			3º Trim	-	-
			4º Trim	1	
			ANUAL	2	1
			ICM %	100%	50%
44	Monitorar índices de satisfação do público escolar de acordo com pesquisa modelo SEC	Índice de satisfação (= ou > 80%)	1º Trim	-	-
			2º Trim	>ou= 80%	99%
			3º Trim	-	-
			4º Trim	>ou= 80%	
			ANUAL	>ou= 80%	>ou= 80%
			ICM %	100%	50%

PROGRAMA DE FINANCIAMENTO E FOMENTO

Não temos considerações sobre esse trimestre.

Nº	Ação	Indicador de Resultados	Período	Meta Prevista	Meta Realizada
45	Captar recursos por meio de geração de receitas de bilheteria, cessão remunerada de uso de espaços e contratos de restaurante, café, loja, livraria e estacionamento	9% do repasse do exercício no Contrato de Gestão	1º Trim	-	346.500,42
			2º Trim	-	921.484,54
			3º Trim	-	583.774,61
			4º Trim	-	
			ANUAL	1.959.369,00	1.851.759,57
			ICM %	100%	96%
46	Captar recursos por meio de projetos incentivados (Rouanet, PROAC, Mendonça), editais de fomento (FAPESP, FINEP, CNPq etc) e doações	33% do repasse do exercício no Contrato de Gestão	1º Trim	-	6.541.271,25
			2º Trim	-	1.365.117,00
			3º Trim	-	290.770,57
			4º Trim	-	
			ANUAL	7.100.000,00	8.197.158,82
			ICM %	100%	115%

METAS CONDICIONADAS

METAS CONDICIONADAS

Exposições Temporárias

Daniel Acosta: Rotorama – Sistema de giroreciprocidade, Pinacoteca Luz, de 16 de setembro de 2017 a 5 de fevereiro de 2018.

Para a instalação Rotorama, Acosta eleva o piso do Octógono com uma plataforma de madeira e, aproveitando sua vocação para ser uma espécie de praça, cria ali um local de estar, onde é permitido ao público sentar ou mesmo deitar. No centro deste piso, uma linha-corte define um círculo de nove metros de diâmetro, que gira lentamente ao redor do próprio eixo. Quem está sobre o piso giratório experimenta a arquitetura e a visão das pessoas ao redor como uma paisagem em movimento; quem está fora dele, observa esse deslocamento em relação aos elementos que compõem o espaço. Nesse mecanismo – misto de pista de dança e palco de teatro – a presença e participação do público é a condição primordial para que o trabalho exista. O gesto do artista é criar o dispositivo que propicia a interação e a convivência entre as pessoas, e delas com o espaço ao seu redor.

Curadoria: Valéria Piccoli

Lançamento dos Anais do IV Seminário Serviços de Informação em Museus

O lançamento dos Anais do IV Seminário Serviços de Informação em Museus, realizado em parceria com o Sesc e publicado com recursos da Lei Rouanet, ocorreu durante o “Bate papo sobre preservação digital”, ação organizada pela Biblioteca Walter Wey, no dia 05 de agosto, com fala de Humberto Innarelli; diretor técnico do Arquivo Edgard Leuenroth, do Instituto de Filosofia e Ciências Humanas da Universidade Estadual de Campinas e Charley Luz; desenvolve projetos de criação de instrumentos de controle terminológico e metodologias para Vocabulários Controlados e Tesouros. O evento foi aberto pelo Diretor Geral da Pinacoteca Jochen Volz, e contou com a presença do Sr. Fernando Padula, diretor do Arquivo do Estado de São Paulo, além de participantes do Rio de Janeiro, Florianópolis, Botucatu e outras localidades.

Curso de História da Arte

Di Cavalcanti e a arte moderna no Brasil

Em paralelo à exposição retrospectiva No subúrbio da modernidade – Di Cavalcanti 120 anos, o curso propõe uma série de encontros com curadores, pesquisadores e professores que buscam situar o artista no âmbito do movimento modernista. Além de abordar as várias maneiras como o pintor desenvolve e procura fixar uma ideia de “arte moderna e brasileira”; o curso também tratará de temas em debate no contexto artístico brasileiro durante a primeira metade do século XX, como a noção de identidade nacional e as recepções críticas às primeiras manifestações do abstracionismo.

Programação:

23/09 – No subúrbio da modernidade (José Augusto Ribeiro)

30/09 – A produção gráfica de Di Cavalcanti (Ana Paula Cavalcanti Simioni)

07/10 – O meio artístico no Brasil nos anos 1930 e 1940 (Regina Teixeira de Barros)

14/10 – Di Cavalcanti e Portinari: duas visões da arte social (Annateresa Fabris)

04/11 – Figuração x Abstração (Glória Ferreira)

11/11 – Tradição e ruptura (Ana Maria Belluzzo)

Público inscrito: 54 alunos

Curso Intensivo de Educação em Direitos Humanos: Memória e Cidadania 2017

O curso foi realizado de 3 a 7 de julho, das 9h às 18h e teve um público total de 331 participantes

Nº	Ação	Indicador de Resultados	META
----	------	-------------------------	------

1	Museu Paulista	Desmontagem da mostra	1	Realizado em janeiro
2	Ana Tavares	Desmontagem da mostra	1	Realizado em abril
3	Fernando Limberger	Desmontagem da mostra	1	Realizado em fevereiro
4	Incongruências/Situações	Desmontagem da mostra	1	Realizado em fevereiro
5	Di Cavalcanti	Inauguração da mostra	1	Realizado em setembro
6	Cândida Hofer	Inauguração da mostra	1	Realizada em fevereiro
7	Daniel Acosta	Inauguração da mostra	1	Realizado em setembro
8	Tonico Lemos	Inauguração da mostra	1	
9	Exposição NAE 15 anos	Inauguração da mostra	1	Ação cancelada
10	David Claerbout	Inauguração da mostra	1	
11	Mauro Restiffe	Inauguração da mostra	1	Realizado em agosto
12	Rodrigo Andrade	Inauguração da mostra	1	
13	Vlavianos	Inauguração da mostra	1	Realizada em março
14	Cena Paulistana	Inauguração da mostra	1	Realizada em abril
15	Territórios - Itinerância Lisboa Exterior	Itinerância da mostra	1	Ação cancelada
16	Modernismo	Manutenção corretiva da exposição	1	
17	Coleção RW	Manutenção corretiva da exposição	1	
18	História do Brasil	Manutenção corretiva da exposição	1	
19	José Pancetti	Pré produção	1	
20	Ateliê do Artista	Pré produção	1	
21	Laercio Redondo	Pré produção	1	
22	Museu Dorsay	Pré produção	1	Ação cancelada
23	Emmanuel Nassar	Pré produção	1	
24	Valeska Soares	Pré produção	1	
25	Projeto de Acessibilidade (transporte + lanche)	Incrementar Ação Educativa	1	
26	Pepe	Incrementar Ação Educativa	1	
27	Pepe Coleção Roger Wrighth	Incrementar Ação Educativa	1	
28	Pisc	Incrementar Ação Educativa	1	
29	Meu Museu	Incrementar Ação Educativa	1	
30	Meu Museu Para Todos	Incrementar Ação Educativa	1	
31	Maleta Pedagógica	Incrementar Ação Educativa	1	
32	Pinafamília	Incrementar Ação Educativa	1	Teve início em abril
33	Curso História da Arte	Realizar curso	3	Realizado 1 em setembro
34	Brasiliana Iconográfica	Entrega do projeto	1	
35	Restauo de Obras e Serviços	Finalização dos restauros	1	
36	Programação Cultural Complementar	Realização de programação	1	
37	Exposição MRSP (A) - EXPANSÃO	Realizar exposição	1	
38	Exposição MRSP (B) - EXPANSÃO	Realizar exposição	1	
39	Anais IV Seminário Serviços de Informação em Museus CEDOC	Publicação	1	Realizado em agosto
40	Curso Intensivo de Educação em Direitos Humanos MRSP	Realização do curso	1	Realizado em julho
41	Dossiês CEDOC	Realização de projeto	1	
42	Aquisição de móveis e equipamentos	Aquisição	1	
43	Aquisição de itens de T.I.	Aquisição	1	
44	Instalações Prediais	Realização de readequações	1	
45	Aquisição de obras por meio do Programa de Patronos	Aquisição	5	

ÍNDICE DE ANEXOS: METAS, ROTINAS E OBRIGAÇÕES CONTRATUAIS.

PROGRAMA	ANEXOS DE COMPROVAÇÃO DAS METAS ROTINAS / OBRIGAÇÕES CONTRATUAIS	Periodicidade	PÁG
Acervo: Conservação, Documentação e Pesquisa	1. Relatório trimestral de Restauro	Trimestral	
	2. Relatório de empréstimos	Trimestral	
	3. Relatório de novas aquisições	Trimestral	
Exposições e Programação Cultural	1. Consolidado Trimestral das Planilhas de Público	Trimestral	
	2. Relato de monitoramento de público virtual	Trimestral	
	3. Relatório sobre pesquisa realizada pelo totem na Pina Luz e Pina Estação	Trimestral	
Programa Educativo	1. Relatório do Programa Consciência Funcional	Trimestral	
	2. Relatório de pesquisa de satisfação dos cursos	-	
Apoio ao SISEM	-----	Nada consta para esse trimestre	-
Comunicação e Imprensa	1. Relatório de Destaques do Museu na Mídia do período	Trimestral	
Programa Especifico Memorial da Resistencia de São Paulo	1. Relato de monitoramento de público virtual	Trimestral	
	2. Relatório sobre pesquisa realizada pelo totem	Trimestral	
Edificações: Manutenção Predial e Conservação Preventiva e Segurança	1. Relatório de ações de Manutenção Predial	Trimestral	
PROGRAMA DE GESTÃO ADMINISTRATIVA			
DOCUMENTO		Periodicidade	PÁG.
1. Relatório Gerencial de Orçamento Previsto x Realizado		Trimestral	
2. Declaração assinada pelos representantes legais da Entidade atestando recolhimento no prazo correto dos impostos e encargos trabalhistas referentes a pagamentos efetuados para PJ (pessoas jurídicas) e PF (pessoas físicas), assim como das contas de utilidades públicas.		Trimestral	
3. Relatório de Captação de Recursos		Trimestral	
4. Balancete Contábil		Trimestral	
5. Relatório Sintético de Recursos Humanos		Trimestral	