

**RELATÓRIO DE ATIVIDADES**  
**2º TRIMESTRE DE 2017**  
**ASSOCIAÇÃO PINACOTECA ARTE E CULTURA - APAC**  
**ORGANIZAÇÃO SOCIAL DE CULTURA**  
**UGE: UNIDADE DE PRESERVAÇÃO DO PATRIMÔNIO MUSEOLÓGICO**

CONTRATO DE GESTÃO Nº 005/2013  
Referente a Pinacoteca de São Paulo, Estação Pinacoteca e Memorial da Resistência  
de São Paulo

## ÍNDICE

APRESENTAÇÃO	03
MANIFESTAÇÃO EM RESPOSTA AO PARECER DA UNIDADE DE MONITORAMENTO REFERENTE AO EXERCÍCIO 2016	03
PROGRAMA DE ACERVO: CONSERVAÇÃO, DOCUMENTAÇÃO E PESQUISA ANEXOS	04
PROGRAMA DE EXPOSIÇÕES E PROGRAMAÇÃO CULTURAL ANEXOS	05
PROGRAMA EDUCATIVO ANEXOS	14
PROGRAMA DE AÇÕES DE APOIO AO SISEM-SP ANEXOS	17
PROGRAMA DE COMUNICAÇÃO E IMPRENSA ANEXOS	18
PROGRAMA ESPECIFICO MEMORIAL DA RESISTÊNCIA ANEXOS	29
PROGRAMA DE FINANCIAMENTO E FOMENTO ANEXOS	33
ANEXOS DO PROGRAMA DE EDIFICAÇÕES: MANUTENÇÃO PREDIAL, CONSERVAÇÃO PREVENTIVA E SEGURANÇA	
METAS CONDICIONADAS	34

## APRESENTAÇÃO

O atual relatório apresenta as atividades realizadas no segundo trimestre de 2017 dando continuidade às ações pactuadas com a Secretaria de Estado da Cultura, por meio do Contrato de Gestão 005/2013, cujo objeto é a administração dos equipamentos: Pinacoteca Luz, Estação Pinacoteca e Memorial da Resistência de São Paulo

Destaques do período:

- Inauguração da exposição *Coleções em diálogo: Museu Nacional Soares dos Reis e Pinacoteca de São Paulo*, terceira exposição do ciclo “Coleções em diálogo”;
- Realização do espetáculo “PinaCanção - uma história cantada entre pinturas”, dentro da Programação do Pinafamilia;
- Gratuidade da Pinacoteca Luz todo segundo domingo do mês, para além dos sábados, dias que ocorrem o Pinafamilia;
- Participação ativa do museu do Projeto #Museum Week;
- Realização do projeto “Voz da Arte” em parceria com IBM Watson;
- Inauguração de mostra temporária do Memorial da Resistência de São Paulo, *A desobediência civil*, que inaugura mais um espaço de exposições para o Memorial.

Dentre as 46 metas contratadas para 2017, todas foram realizadas. Entretanto, a meta de número 36, realizar visita educativa ao público escolar no Memorial da Resistência de São Paulo, atingiu 98% do índice de realização do trimestre, mas somente 36% do índice realizado para o ano. Estamos atentos a essa questão e alocando esforços para cumprir a meta anual.

Ressaltamos que todas as metas superadas não oneraram o orçamento, nem prejudicaram a realização de outras metas.

### **Manifestação em resposta ao Parecer da Unidade de Monitoramento referente ao exercício 2016.**

Com relação ao parecer da Unidade de Monitoramento, recebemos a seguinte solicitação sobre o item II - Conformidade e Transparência:

*“Item II A - A OS informou no quadro resumo 191 celetistas e no relatório de RH, 188. Esse último foi a fonte utilizada para construção dos gráficos do item III desse Parecer, cabendo a OS explicar a diferença” (Parecer, página 17).*

Informamos que o total correto é 188 celetistas. O quadro resumo apresentava 191, pois somava, a esses 188 colaboradores, 3 atendentes que foram contratados com recursos da Lei Rouanet, para trabalharem especificamente na exposição “No lugar mesmo: uma antilogia de Ana Marai Tavares”.

Essa informação foi corrigida e o relatório sintético foi reenviado à UPPM e UM, por e-mail, na data de 19 de abril de 2017, após solicitação de complementação de informação, realizada pela Unidade Gestora.

## PROGRAMA DE ACERVO: CONSERVAÇÃO, DOCUMENTAÇÃO E PESQUISA

**Meta 1. Revisar registros do banco de dados de Exposições do Centro de Documentação e Memória – CEDOC.**

**Justificativa:** No primeiro trimestre de 2017 foram realizadas 87 revisões, conforme justificativa apresentada no respectivo relatório. Assim, o excedente realizado nesse 2º trimestre foi necessário para cumprimento da meta anual.

Nº	Ações	Indicadores de Resultados	Período	Meta Prevista	Meta Realizada
1	Revisar registros do banco de dados de Exposições do Centro de Documentação e Memória - CEDOC	Número de registros revistos <sup>1</sup>	1º Trim	162	87
			2º Trim	162	243
			3º Trim	162	
			4º Trim	162	
			<b>ANUAL</b>	648	330
			<b>ICM %</b>	100%	51%
2	Atualizar e ampliar o Manual de Catalogação do acervo museológico	Publicação interna no documento	1º Trim	-	-
			2º Trim	-	-
			3º Trim	-	-
			4º Trim	1	
			<b>ANUAL</b>	1	
			<b>ICM %</b>	100%	
3	Elaborar manual de descrição arquivística do CEDOC	Entrega do documento elaborado	1º Trim	-	-
			2º Trim	-	-
			3º Trim	-	-
			4º Trim	1	
			<b>ANUAL</b>	1	
			<b>ICM %</b>	100%	

<sup>1</sup> Total de registro no Banco: 1.296. Revisão proposta: 50%

## PROGRAMA DE EXPOSIÇÕES E PROGRAMAÇÃO CULTURAL

### **Meta 4. Realizar atividades no âmbito de parcerias com instituições acadêmicas ou museológicas nacionais e internacionais.**

No terceiro trimestre foram realizados dois eventos, fruto de parceria acadêmica:

- 10 e 11 de maio, Auditório Pinacoteca Luz – Colóquio “Aby Warburg e a sua tradição”, realizado em parceria com o Grupo de Estudos da Tradição Clássica da Unifesp.
- 26 de junho, Auditório Pinacoteca Luz – palestra do Prof. Alain Bonnet, da Université de Grenoble-Alpes, intitulada “As viagens de artistas no século XIX. Os prêmios do Salão de Paris e as bolsas de viagem”

**Justificativa:** A meta foi superada uma vez que não havíamos previsto, no momento da execução da proposta desse Plano de Trabalho, a parceria com a Université de Grenoble-Alpes.

### **Meta 5. Realizar Exposições Temporárias.**

**Antilogias:** o fotográfico na Pinacoteca, Pinacoteca Luz, de 20 de maio a 7 de agosto de 2017.

A exposição apresenta um conjunto de fotografias do acervo da Pinacoteca de São Paulo intermediado com trabalhos de artistas convidados. Reunindo mais de 200 obras de autoria de 60 artistas, a mostra é resultado de uma colaboração entre o museu e o curador Mariano Klautau, também fotógrafo e pesquisador, que, no último ano, se dedicou a retomar questões catalográficas da instituição e estudar mais detidamente sua coleção fotográfica. A proposta da exposição é explorar as singularidades das obras da Pinacoteca em diálogo com trabalhos de artistas convidados, no sentido de expandir a compreensão sobre a natureza da imagem fotográfica. Por essa razão, a exposição não possui uma linearidade cronológica ou histórica, mas se desenvolve em um trânsito entre poéticas e experimentações no campo da fotografia.

**Curadoria:** Mariano Klautau. **Coordenação:** Pedro Nery (curador da Pinacoteca)





**Meta 6. Realizar Programas temáticos: Virada Cultural e Semana de Museus.**

No segundo trimestre foram realizadas atividades que marcaram a agenda da Semana de Museus e Virada Cultural.

A entrada a Pinacoteca foi gratuita nos dias 18 (dia dos Museus), 20 e 21 de maio.

Dentre os anexos do Programa de Exposições e Programação Cultural, que acompanham esse relatório, enviamos um breve relato, com fotos, sobre as ações realizadas em ambos os eventos e seus resultados.

Segue abaixo a programação:

Programação Virada Cultural:

Visita educativa em Libras (Língua Brasileira de Sinais) às esculturas da Pinacoteca no Parque da Luz.

Dia 20/05, sábado, às 15h.

Com a educadora Sabrina Ribeiro e intérprete de Libras Amanda Lioli.

Atividade Jogajunto - Disponibilização de jogos relacionados ao acervo que propiciam a interação em família e em grupo e estimulam um olhar atento, curioso e divertido sobre as obras em exposição na Pinacoteca.

Dia 21/05 das 11 às 15h  
Com educadores do museu

Visitas educativas a exposição "Antilogias"  
Dia 21/05 às 10h30 e 15h

Programação Semana de Museus

Educateca - jogos na exposição de longa duração da Pinacoteca  
15/05 a 19/05, das 10h às 17h

Visita educativa em Libras (Língua Brasileira de Sinais) para surdos e ouvintes, com a educadora surda Sabrina Denise Ribeiro e a intérprete de Libras Amanda Lioli.  
20/05/2017 das 15h às 17h

JogaJunto - Disponibilização de jogos relacionados ao acervo que propiciam a interação em família e em grupo e estimulam um olhar atento, curioso e divertido sobre as obras em exposição na Pinacoteca.  
21/05/2017 das 11h às 15h



**Metas 7 e 8. Realizar pesquisa de satisfação de público geral a partir do totem eletrônico e apresentar relatório conforme orientações da SEC e Monitorar índices de satisfação.**

O relatório completo sobre a pesquisa encontra-se dentre os anexos desse relatório. Abaixo enviamos breve resumo.

### Pinacoteca Luz

#### 3. Em relação às exposições, você ficou:



83 respostas

#### 5. Em relação aos serviços de bilheteria, loja e café, você ficou:



83 respostas

#### 7. Em relação aos banheiros, salas e elevadores, você ficou:



83 respostas

### Estação Pinacoteca

#### 17. Em relação às exposições, você ficou:



4 respostas

#### 19. Em relação aos serviços de bilheteria, você ficou:



4 respostas

#### 21. Em relação aos banheiros e salas, você ficou:



4 respostas

\* Base de cálculo para a média de satisfação:

Foi feita a soma de “satisfeito” e “muito satisfeito” de cada pergunta que trate exclusivamente de satisfação, sendo três para Pinacoteca Luz e três para Estação. Em seguida é tirada a média desses três números e, por fim, a média dos dois resultados obtidos, para resultar na porcentagem colocada no campo da meta.

Pina Luz	p.3	p.5	p.7	Pina Estação	p.3	p.5	p.7
Muito Satisf	58%	51%	55%	Muito Satisf	75%	25%	25%
Satisfeito	37%	45%	37%	Satisfeito	25%	50%	75%
Soma	95%	96%	92%	Soma	100%	75%	100%
Média dos três indicativos			94%	Média dos três indicativos			92%

#### Meta 10. Receber visitantes na Estação Pinacoteca.

Justificativa: Conforme informado no relatório do primeiro trimestre, a partir da abertura das exposições temporárias do Memorial da Resistência de São Paulo, no terceiro andar da Estação Pinacoteca, a mensuração do público visitante dessas exposições vem acontecendo de forma integrada e contabilizada na visitação da Estação. Acreditamos ser esse o motivo da superação da meta de visitação da Estação.

A Unidade Gestora UPPM indicou, em seu parecer sobre o primeiro relatório de 2017, que nos foi enviado em 26 de junho, a necessidade de se separar a contagem desse público.

Informamos que estamos trabalhando nessa questão, a fim de encontrarmos uma solução para separar essa contagem, para implantação a partir do terceiro trimestre.

#### Meta 11. Receber consulentes na Biblioteca Walter Wey.

Justificativa: Uma vez que a meta de consulentes do primeiro trimestre não foi atingida, realizamos um esforço de divulgação, nas redes sociais a fim de equilibrar a meta anual. Sendo assim, a meta do segundo trimestre acabou sendo superada.

#### Meta 12. Receber pesquisadores no Centro de Documentação e Memória.

Justificativa: Recebemos 62 pesquisadores externos ao Museu, além de 17 pesquisadores internos. Acreditamos que a meta foi superada devido a demanda dessas pesquisas internas, que superaram nossas expectativas.

#### Outras atividades realizadas no período:

- 3 de junho, Auditório Pinacoteca Luz – mesa redonda para lançamento do catálogo da exposição *Imagens para uma nação*, com Francis Lee, Marianne Arnone, Marco Buti e Valéria Piccoli.

#### Música na Pina:

##### Apresentações Camerata Cantareira + Pina

Datas: 30.de abril, 28 de maio e 25 de junho

Público estimado de 150 pessoas em média em cada apresentação.



##### Apresentações Santa Marcelina/Guri + Pina

25/06 (orquestra jovem – Big Band Guri) – 300 pessoas

09/06 Quinteto de Cordas – orquestra jovem do Estado – Guri - público de aproximadamente 250 pessoas.

Pina\_

**Pinacoteca de São Paulo**

Publicado por Pinacoteca do Estado de São Paulo [?] · 20 de junho às 15:00 ·

No próximo domingo tem apresentação da Big Band Infanto-Juvenil do Guri aqui na Pina! Com o regente convidado Fábio Leal e repertório de Arismar do Espírito Santo, Guegué Medeiros, Sammy Nestico, entre outros, a apresentação tem início às 12h00.

## **Big Band Infanto-Juvenil do Guri**

dia 25, às 12h

#PINAMUSICA



Pina\_

### **Apresentações Pina + Osesp**

Parceria com Osesp para 5 apresentações durante o ano de 2017.

No 2º trimestre foram duas apresentações: 26 de abril e 07 de junho. Na primeira, recebemos 84 visitantes e na segunda 145.

Ministério da Cultura, Governo do Estado de São Paulo, Secretaria da Cultura e Associação Pinacoteca Arte e Cultura apresentam

## **música na pina**

série pina + osesp

museu aberto das 10h às 20h  
entrada gratuita após as 17h

**26 abril, 20h**  
quarteto osesp  
Emanuelle Baldini e Dani Grazzi, violinos  
Flora Fay, viola  
Rodrigo Andrade, violoncelo (convidado)

**Wolfgang Amadeus Mozart (1756-91)**  
Quarteto de Cordas n.19 em Dó Maior, K. 465  
"Dissonâncias" | 35'  
Adagio-Allegretto  
Andante-Allegro  
Andante-Allegro  
Allegro molto

**Antonín Dvořák (1842-1904)**  
Quarteto de Cordas em F# Maior Op. 96  
"Americano" | 35'  
Allegro ma non troppo  
Lento  
Andante  
Falso: Falso ma non troppo

**Programa-se!**

**07 junho, 20h**  
quinteto de metais

**16 agosto, 20h**  
coro acadêmico

**04 outubro, 20h**  
quarteto osesp

**08 novembro, 20h**  
música barroca

Los lugares. Retirado de ingressos 30 minutos antes do início do espetáculo. Entrada mediante apresentação de ingresso. Estacionamento no local. Sujeito a alteração.

patrocinador: Banco Saba

apoiadora: APAC ASSOCIAÇÃO PINACOTECA ARTE E CULTURA

apoiadora: SESP SECRETARIA DE ECONOMIA E FINANÇAS DO ESTADO DE SÃO PAULO

organizador: PINACOTECA DE SÃO PAULO

organizador: GOVERNO DO ESTADO DE SÃO PAULO

organizador: SECRETARIA DA CULTURA



Ministério da Cultura, Governo do Estado de São Paulo, Secretaria da Cultura e Associação Pinacoteca Arte e Cultura apresentam

## **música na pina**

série pina + osep

**museu aberto das 10h às 20h**  
entrada gratuita após as 17h

<b>07 junho, 20h</b> quinteto de metais	<b>VICTOR EWALD</b> Quinteto de Metais nº 1 em si bemol menor, Op.6, 1.º, 1.º Allegro Moderato Allegro	<b>FERNANDO MORAIS</b> Basso Novo   1.º <b>STANLEY FRIEDMAN</b> Sofás: Fanfara   1.º <b>FERNANDO MORAIS</b> Oboé   1.º Irrequieto   1.º <b>SAMUINO PENAFORTE</b> Além Street   1.º <b>ALEXANDRE BRASOLIM</b> Sons de São Paulo   1.º
<b>16 agosto, 20h</b> coro acadêmico	<b>OSVALDO LACERDA</b> Fonética e Barroco   4.º <b>OSVALDO LACERDA</b> Invenção para Trompa, Trompete e Trombone   1.º	
<b>04 outubro, 20h</b> quarteto osep		
<b>08 novembro, 20h</b> música barroca		

**Programa-se!**

120 lugares. Retirada de ingressos 30 minutos antes do início do espetáculo. Entrada mediante apresentação de ingresso. Estacionamento no local. Sujeito a lotação.





Nº	Ação	Indicador de Resultados	Período	Meta	Meta
				Prevista	Realizada
4	Realizar atividades no âmbito de parcerias com instituições acadêmicas ou museológicas, nacionais e internacionais	Nº de atividades realizadas e/ou novas parcerias estabelecidas	1º Trim	-	1
			2º Trim	1	2
			3º Trim	-	
			4º Trim	1	
			<b>ANUAL</b>	2	3
			<b>ICM %</b>	100%	150%
5	Realizar exposições temporárias	Nº de exposições realizadas <sup>2</sup> “Antilogias – fotografia no acervo”; “Uma obra do Acervo 1; “Uma obra do Acervo 2”; “Gravura do Século XIX” e “Di Cavalcanti”	1º Trim	2	2
			2º Trim	1	1
			3º Trim	2	
			4º Trim	-	
			<b>ANUAL</b>	5	3
			<b>ICM %</b>	100%	60%
6	Realizar Programas temáticos: - Aniversário da Cidade - Semana de Museus - Virada Cultural - Mês da Consciência Negra	Nº de programas temáticos realizados	1º Trim	1	1
			2º Trim	2	2
			3º Trim	-	
			4º Trim	1	
			<b>ANUAL</b>	4	3
			<b>ICM %</b>	100%	75%
7	Realizar pesquisa de satisfação de público geral a partir do totem eletrônico e apresentar relatório conforme orientações da SEC	Número de relatórios entregues	1º Trim	1	1
			2º Trim	1	1
			3º Trim	1	
			4º Trim	1	
			<b>ANUAL</b>	4	2
			<b>ICM %</b>	100%	50%
8	Monitorar índices de satisfação do público geral de acordo com os dados obtidos a partir do totem eletrônico	Índice de satisfação	1º Trim	>ou= 80%	95%
			2º Trim	>ou= 80%	93%
			3º Trim	>ou= 80%	
			4º Trim	>ou= 80%	
			<b>ANUAL</b>	>ou= 80%	>80%
			<b>ICM %</b>	100%	50%
9	Receber visitantes na Pinacoteca Luz	Número mínimo de visitantes	1º Trim	60.000	62.562
			2º Trim	80.000	83.614
			3º Trim	90.000	
			4º Trim	155.000	
			<b>ANUAL</b>	385.000	146.176
			<b>ICM %</b>	100%	38%
10	Receber visitantes na Estação Pinacoteca	Número mínimo de visitantes	1º Trim	5.000	9.904
			2º Trim	10.000	16.087

<sup>2</sup> A meta será realizada integralmente com recursos captados por Leis de Incentivo.

			3º Trim	10.000	
			4º Trim	5.000	
			<b>ANUAL</b>	30.000	25.991
			<b>ICM %</b>	100%	87%
11	Receber consulentes na Biblioteca Walter Wey	Número de consulentes recebidos	1º Trim	225	149
			2º Trim	225	333
			3º Trim	225	
			4º Trim	225	
			<b>ANUAL</b>	900	482
			<b>ICM %</b>	100%	54%
12	Receber pesquisadores no Centro de Documentação e Memória	Número de pesquisadores atendidos	1º Trim	60	60
			2º Trim	60	79
			3º Trim	60	
			4º Trim	60	
			<b>ANUAL</b>	240	139
			<b>ICM %</b>	100%	58%

## PROGRAMA EDUCATIVO

**Meta 13. Propiciar visitas mediadas para estudantes de escolas públicas e privadas (ensino infantil, fundamental, médio, técnico e universitário).**

Realizado: 6.206

**Justificativa:** Neste trimestre ultrapassamos a meta por iniciarmos três novas parcerias (Secretaria Estadual de Educação, SENAC Tiradentes e ONG Inspirar-te), o que ocasionou um aumento significativo do público escolar.

### **Relatório de atendimento:**

Escolas Públicas Estaduais: 1.698 participantes; Escolas Públicas Municipais: 291 participantes; Escola Técnica Pública: 714 participantes; Faculdade Pública: 108 participantes; Escolas Particulares: 1.915 participantes; Escola Técnica Particular: 1.105 participantes; Faculdade Particular: 375 participantes.

**Meta 14. Propiciar visitas mediadas para público diversificado em exposição do acervo - Pinacoteca Luz.**

Realizado: 2.399

### **Relatório de atendimento:**

Visita Espontânea: 241 participantes; Outros Grupos: 514 participantes; JogaJunto: 1.644 participantes.

**Meta 15. Realizar atendimentos no programa PISC.**

Realizado: 949

**Justificativa:** A meta foi ultrapassada devido à procura de novos grupos parceiros, retomada de visitas com os parceiros antigos e o aumento de visitas realizadas também aos sábados.

### **Relatório de atendimento:**

Atendimento em visitas educativas: ONG: 188 participantes; Organização Pública: Assistência Social: 154 participantes; Organização Pública: Segurança: 51 participantes; Organização pública: Saúde: 169 participantes; Organização Pública: Intersecretarial: 23 participantes; Organização Religiosa: 43 participantes;

Ação Extramuros: Organização Pública: Assistência Social: 110 participantes; Organização Religiosa: 211 participantes;

**Meta 16. Realizar atendimentos no programa PEPE.**

Realizado: 541

**Justificativa:** O número de atendimento superou a meta prevista pois tivemos o estabelecimento de novas parcerias com CAPS Infantis (Centros de Atenção Psicossociais) e escolas com Salas de Recursos para alunos com deficiência (deficiência intelectual e associadas).

### **Relatório de atendimento:**

Deficientes visuais: 10 participantes, 03 acompanhantes; Deficientes Intelectuais: 29 participantes, 10 acompanhantes; Deficientes Auditivos: 41 participantes, 9 acompanhantes; Transtornos Mentais: 83 participantes, 60 acompanhantes; Deficiência Física: 9 participantes, 8 acompanhantes; Diversas deficiências e grupo inclusivo: 99 participantes, 26 acompanhantes; Visitas Técnicas: 27 participantes, 3 acompanhantes; Visita espontânea Galeria Tátil: 8 participantes; Vídeo-guia: 9 participantes; Contação de Histórias em Libras / Ação educativa em Libras: 38 participantes; Ação Extramuros: 51 participantes, 18 acompanhantes, 6 grupos.

**Meta 18. Realizar atendimentos no programa Meu Museu (público idoso).**

Realizado: 244

### **Relatório de atendimento:**

Serviços de Saúde: 67 participantes, 20 acompanhantes; Serviço de assistência social: 52 participantes, 14 acompanhantes; Residencial/ Lar/ Asilo/ Casa de repouso: 6 participantes, 3 acompanhantes; Outros: 72 participantes, 10 acompanhantes.

**Meta 19. Atender visitantes por meio do projeto Pinafamília.**

Realizado: 557

**Justificativa:** O atendimento de grupos familiares dentro do projeto Pinafamília ultrapassou a meta do trimestre, por conta do lançamento do espetáculo "PinaCanção - uma história cantada entre pinturas", uma das ações do projeto, realizado no mês de abril, com verba captada via Lei Rouanet. A divulgação foi intensiva e contou com um teaser/vídeo de divulgação. A criação do espetáculo é de Hélio Ziskind, também diretor musical do Cocoricó, programa exibido pela TV Cultura, sendo artista conhecido pelo público e que atrai grande número de espectadores. Além disso, verificamos que a gratuidade na entrada do museu no dia do Pinafamília, que teve início esse ano, foi um fator de aumento de visitação em todas as ações do projeto.

**Metas 20 e 21. Realização de pesquisa de satisfação e controle de índice.**

O relatório sobre as avaliações aplicadas segue dentre os anexos desse Programa. Os índices atingidos foram de 97,70% em avaliação de professores e 97,83% em avaliação de alunos, no edifício da Pinacoteca Luz.

Nº	Ação	Indicador de Resultados	Período	Meta Prevista	Meta Realizada
13	Propiciar visitas educativas a estudantes de escolas públicas ou privadas	Número de estudantes atendidos	1º Trim	1.500	1.671
			2º Trim	4.500	6.206
			3º Trim	4.000	
			4º Trim	3.000	
			<b>ANUAL</b>	<b>13.000</b>	<b>7.877</b>
			<b>ICM %</b>	<b>100%</b>	<b>61%</b>
14	Propiciar visitas mediadas para público diversificado em exposição do acervo – Pinacoteca Luz	Número de público atendido	1º Trim	1.500	3.963
			2º Trim	2.000	2.399
			3º Trim	3.500	
			4º Trim	1.000	
			<b>ANUAL</b>	<b>8.000</b>	<b>6.362</b>
			<b>ICM %</b>	<b>100%</b>	<b>80%</b>
15	Realizar atendimentos no programa PISC	Número de pessoas atendidas	1º Trim	150	369
			2º Trim	350	949
			3º Trim	400	
			4º Trim	100	
			<b>ANUAL</b>	<b>1.000</b>	<b>1.318</b>
			<b>ICM %</b>	<b>100%</b>	<b>132%</b>
16	Realizar atendimentos no programa PEPE	Número de pessoas atendidas	1º Trim	200	185
			2º Trim	300	541
			3º Trim	350	
			4º Trim	150	
			<b>ANUAL</b>	<b>1.000</b>	<b>726</b>
			<b>ICM %</b>	<b>100%</b>	<b>73%</b>
17	Realizar encontros de formação de professores, educadores, trabalhado com idoso e guias de turismo, com respectiva pesquisa de satisfação	Número de encontros realizados até o final do ano	1º Trim	-	1
			2º Trim	-	0
			3º Trim	-	
			4º Trim	-	
			<b>ANUAL</b>	<b>4</b>	<b>1</b>
			<b>ICM %</b>	<b>100%</b>	<b>25%</b>
18	Realizar atendimentos no programa MEU MUSEU (público idoso)	Número de idosos atendidos	1º Trim	150	167
			2º Trim	250	244
			3º Trim	250	
			4º Trim	150	
			<b>ANUAL</b>	<b>800</b>	<b>411</b>
			<b>ICM %</b>	<b>100%</b>	<b>51%</b>
19	Atender famílias por meio do projeto Pinafamília	Número de pessoas atendidas	1º Trim	150	258
			2º Trim	400	557
			3º Trim	500	
			4º Trim	200	
			<b>ANUAL</b>	<b>1.250</b>	<b>815</b>
			<b>ICM %</b>	<b>100%</b>	<b>65%</b>
20	Realizar pesquisa de perfil e satisfação de público escolar e apresentar relatórios das pesquisas realizadas, conforme orientação da SEC.	Nº de relatórios entregues	1º Trim	-	-
			2º Trim	1	1
			3º Trim	-	
			4º Trim	1	
			<b>ANUAL</b>	<b>2</b>	<b>1</b>
			<b>ICM %</b>	<b>100%</b>	<b>50%</b>

21	Monitorar índices de satisfação do público escolar de acordo com pesquisa modelo SEC	Índice de satisfação (= ou > 80%)	1º Trim	-	-
			2º Trim	>ou= 80%	98%
			3º Trim	-	-
			4º Trim	>ou= 80%	-
			<b>ANUAL</b>	>ou= 80%	>80%
			<b>ICM %</b>	100%	50%

## PROGRAMA DE AÇÕES DE APOIO AO SISEM-SP

**Meta 23. Submeter apresentação de projeto desenvolvido ou iniciado pela OS no último ano, para ser divulgada no Encontro Paulista de Museus.**

Considerando o tema do 9º Encontro Paulista de Museus, “Infraestrutura e Segurança”, inscrevemos para o painel de apresentações o ppt “Gestão de Infraestrutura: Laudos Periódicos”, que foi escolhida pela equipe do SISEM e, assim, fez parte do evento.

### Participação da APAC no 9º Encontro Paulista de Museus:

O coordenador do Núcleo de Segurança da APAC foi convidado a ministrar uma palestra no segundo dia do Encontro. O tema da palestra foi “Desenhando rotinas de segurança”.

Nº	Ação	Indicador de Resultados	Período	Meta Prevista	Meta Realizada
22	Realizar cursos teóricos práticos	Nº de cursos realizados: “Curso de contação de histórias” “Curso teórico pratico de Plano Museológico” “Como divulgar o seu Museu de forma eficiente e com pouco investimento” “Oficina de acondicionamento de obra em papel”	1º Trim	-	-
			2º Trim	-	-
			3º Trim	2	
			4º Trim	2	
			<b>ANUAL</b>	4	
			ICM %	100%	
23	Submeter apresentação de projeto desenvolvido ou iniciado pela OS no último ano para ser divulgada no Encontro Paulista de Museus	Apresentação inscrita	1º Trim	-	-
			2º Trim	1	1
			3º Trim	-	
			4º Trim	-	
			<b>ANUAL</b>	1	1
			ICM %	100%	100%
24	Realizar estágios nas áreas de montagem de exposição e ação educativa	Número de estagiários a serem realizados até o final o ano	1º Trim	-	-
			2º Trim	-	-
			3º Trim	-	
			4º Trim	2	
			<b>ANUAL</b>	2	
			ICM %	100%	

**PROGRAMA DE COMUNICAÇÃO E IMPRENSA**

**Meta 25. Realizar ações de divulgação.**

Divulgações realizadas:



Anúncio Estadão - Álbum de Fotografias



Anúncio Revista Made - Álbum de Fotografias



Anúncio Piauí – Exposição Metrópole Experiência Paulista



Anúncio Folha de S. Paulo Álbum de Fotografias



Anúncio Piauí – Exposição Antilógicas



Anúncio Piauí – Nelson Leirner

**#takeover**  
**#igor**  
**#saringer**

sábado, dia 20, 10h30

Foto Divulgação

pinacotecasp Amanhã, às 10h30, Igor Saringer (@igorsaringer) assume nosso Instagram por 24h! Não deixe de acompanhar mais uma edição do #TAKEOVER ;)

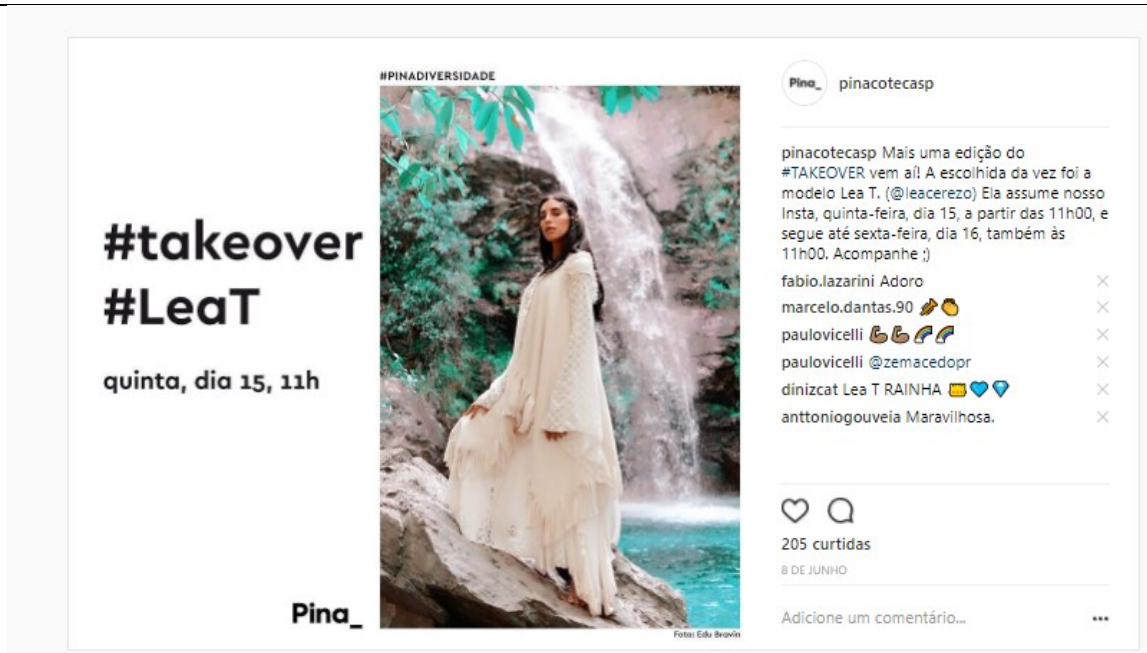
- \_vinnycius\_ @igorsaringer seu maravilhoso ❤️
- igorsaringer ANSIOSO!!
- marina.sismotto UHUUUU
- feduartesnt HOMÃO
- \_nutell4 ;)
- thaismanzo5 Melhor YouTuber
- carool\_silva\_ Melhor pessoa
- nadsandes @igorsaringer assisto seus

404 curtidas

19 DE MAIO

Adicione um comentário...

Igor Saringer, youtuber, dias 19 e 20 de maio,



Lea T, modelo, dias 15 e 16 de junho

**Meta 26. Produzir material informativo impresso e/ou digital.**

Foi feito um informativo digital para o fim de semana especial da Parada LGBT, que ocorreu em São Paulo entre 15 e 18 de junho.

**#FDSnaPina**

**16/06,**  
às 17h

no átrio, 2º andar  
da Pina\_Luz

**Instagram**

**Fancy em  
Modelo-Vivo**



Modelo por @leacerezo, cabelo por @luciana\_ferreira, make por @luciana\_ferreira, direção de arte por @luciana\_ferreira e direção de fotografia por @luciana\_ferreira

**17/06,**  
16h às 17h

na exposição 'Arte no  
Brasil: uma história na  
Pinacoteca de São Paulo',  
2º andar da Pina\_Luz

**Visita guiada  
com o artista  
Rodolpho Parigi**

Tema: O homoerótico na  
coleção da Pinacoteca

**18/06,**  
11h às 15h

**JogaJunto**



Foto: Cláudia Ribeiro

Clique aqui e confira  
nossa programação  
completa!

**Pina\_**  
Luz

Pinacoteca de São Paulo  
Praça do Brasil, 15 - São Paulo  
www.pinacoteca.org.br

### Meta 27. Manter contas e fanpages nas mídias sociais.

Até o final do segundo trimestre foram alcançados mais de 400 mil seguidores somando Facebook e Instagram da Pinacoteca.



Número de seguidores no Facebook até 30/06

### Meta 28. Ações de comunicação interna.

Foram realizadas duas divulgações especiais:

1. Divulgação sobre a Semana Interna de Prevenção a Acidentes do Trabalho - SIPAT
2. Divulgação sobre as pesquisas internas realizadas pela Biblioteca, TI e Recursos Humanos.

Associação Pinacoteca Arte e Cultura - APAC

**VENHA PARTICIPAR DA NOSSA 4ª SIPAT!!!**

A SIPAT é a SEMANA INTERNA DE PREVENÇÃO A ACIDENTES DO TRABALHO e busca, por meio de palestras e atividades motivacionais, desenvolver a consciência e orientar os colaboradores sobre a importância da prevenção de acidentes de trabalho, bem estar e doenças ocupacionais.

Vamos todos desenvolver uma atitude vigilante para tornarmos o ambiente de trabalho mais seguro.

O maior objetivo da SIPAT está na conscientização de todos os colaboradores para proporcionar uma boa saúde e segurança organizacional. Um processo de melhoria continua no nosso dia a dia.

**"Segurança também é preservar a saúde"**

### 4º SIPAT DA PINA

De 05 a 09 de junho

Vídeos e palestras interativas sobre: saúde, prevenção de doenças, segurança no trabalho, bem estar, qualidade de vida e qualidade na alimentação e treinamentos.

Programa-se e participe!

Pina\_

Associação Pinacoteca Arte e Cultura - APAC

### 4º SIPAT DA PINA

2017

Entre os dias 05 e 09 de junho, a partir das 10h, acontecerá a nossa 4ª SIPAT, nos auditórios da Pina\_Luz e da Pina\_Estação! Convidamos todos os nossos colaboradores a participar deste evento de bem estar e segurança no trabalho! :)

#### Confira a programação:

HORÁRIO	SEGUNDA 05/06	QUARTA 07/06	QUINTA 08/06	SEXTA 09/06
10H-12H	TREINAMENTO DE PR SOCORROS FABIANO FERREIRA LOCAL: AUDITÓRIO PINA_LUZ	TUTORAR DE BACH. TUTORIA FUNDADA PARA A SAÚDE OCUPACIONAL E O BEM-ESTAR, COM TABELA DE RISCOS, ANÁLISE DE EDUCAÇÃO E TUTORIA FUNDADA - AUDITÓRIO PINA_LUZ	PALESTRA SOBRE RESPONSABILIDADE FABIANO FERREIRA AUDITÓRIO PINA_ESTAÇÃO	PALESTRA SOBRE EDUCAÇÃO FINANCEIRA PERSONALIDADE TÓRRES - AUDITÓRIO PINA_ESTAÇÃO
14H	PALESTRA SOBRE SÍMPTOMAS E SINAIS DE DOENÇAS PREVENÇÃO E CUIDADOS AUDITÓRIO PINA_LUZ	DOCUMENTÁRIO MUITO ALÉM DO PÉDO AUDITÓRIO PINA_LUZ	PALESTRA SOBRE SEGURANÇA E ALGUMBEM FABIANO FERREIRA AUDITÓRIO PINA_ESTAÇÃO	TUTORAR DE BACH. TUTORIA FUNDADA PARA A SAÚDE OCUPACIONAL E O BEM-ESTAR, COM TABELA DE RISCOS, ANÁLISE DE EDUCAÇÃO E TUTORIA FUNDADA - AUDITÓRIO PINA_LUZ
16H	PALESTRA SOBRE A IMPORTÂNCIA DA VIDA AUDITÓRIO PINA_LUZ	PALESTRA DIMENSÕES DA VIDA, ONDE VÍDEO TEM COLIGADO A QUALIDADE DE VIDA FABIANO FERREIRA AUDITÓRIO PINA_LUZ		
17H			DOCUMENTÁRIO MUITO ALÉM DO PÉDO AUDITÓRIO PINA_LUZ	
18H				

Pina\_



## BIBLIOTECA WALTER WEY



Sua opinião é importante!  
[Clique aqui](#) e participe da pesquisa sobre a Biblioteca Walter Wey.

Pina\_



## NÚCLEO TECNOLOGIA DA INFORMAÇÃO



Sua opinião é importante!  
[Clique aqui](#) e participe da pesquisa sobre o Núcleo de TI.

Pina\_

Pina\_  
INFORMA



De 25 de abril a 2 de maio de 2017

### Pesquisa de Satisfação RH!

Chegou a oportunidade de dar a sua opinião sobre a área de Recursos Humanos da Pina. [Clique aqui](#) e participe!

### Pina + Osesp

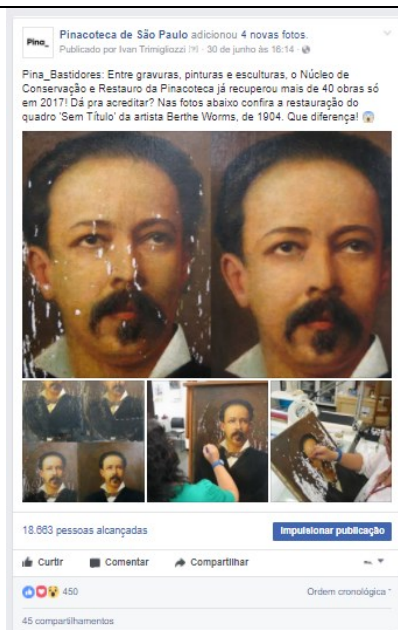
No dia 26 de abril, acontecerá no Átrio da Pina Luz a apresentação do **Quarteto Osesp**. Esta apresentação faz parte do Projeto Pina + OSESP, com patrocínio do Banco Safra, com 5 apresentações durante este ano. A primeira apresentação acontece no Átrio dia 26 de abril, quarta-feira, às 20 horas. Os outros concertos acontecerão em junho, agosto, outubro e novembro.

## Meta 29. Publicar comunicados sobre o trabalho de conservação do acervo.

Foram divulgados dois posts, em abril e junho.



Postagem 2 – Restauro – 13 de abril



Postagem 1 – Restauro – 30 de Junho

**Meta 30. Publicar comunicados sobre as ações do Núcleo de Ação Educativo.**

**29/04 - Contação de História em Libras (Língua Brasileira de Sinais).**

Post de divulgação da atividade Contação de História em Libras (Língua Brasileira de Sinais) na exposição Galeria José e Paulina Nemirovsky – Arte moderna.



**05/06 - Curso Ações Multiplicadoras – o museu e a inclusão social.**

Post de divulgação da abertura de inscrições para o curso Ações Multiplicadoras – o museu e a inclusão social realizado pelo Núcleo de Ação Educativa da Pina e na sua 13ª edição este ano.



### 13/05 – Divulgação Pinafamília.



PinaFamília apresenta  
**espetáculo**  
**PinaCanção**

14/05, domingo, às 15h  
no auditório da **Pina\_**  
LUZ



### Outras ações realizadas no período:

#### Museum Week:

A Comunicação participou ativamente do Museum Week, ação do twitter que envolve museus internacionais. Assim, enviamos anexo relatório dos posts divulgados.

#### Watson IBM:

O projeto de parceria, pró bono, 'A Voz da Arte' foi desenhado pela IBM Brasil (patrocinadora do Museu) em conjunto com a agência de publicidade Ogilvy e as equipes da Pinacoteca.

A proposta foi usar a computação cognitiva para tornar o passeio ao museu ainda mais interativo e personalizado. A IBM criou um assistente cognitivo que responde perguntas dos visitantes sobre sete obras de arte do acervo da Pina. A visita guiada com a tecnologia IBM Watson foi aberta ao público a partir de 5 de abril. A visita com Watson é simples e intuitiva.

Na chegada à Pinacoteca, o visitante recebe um smartphone com fone de ouvido e o aplicativo mobile do projeto 'A Voz da Arte' instalado no aparelho. Ao andar pelo museu, o visitante receberá notificações sobre a proximidade de obras interativas e será estimulado a fazer perguntas sobre a obra que estiver mais próxima. Toda a interação é realizada por áudio e voz, em português. Deficientes auditivos também podem participar da experiência por meio de conversa escrita (chat). Para identificar que um visitante se aproxima das obras selecionadas, foram instalados sensores de Beacon - dispositivo bluetooth de geolocalização que permite interação pelo smartphone. Já o app é um chatbot cognitivo que utiliza sistema de voz e de entendimento da linguagem humana por meio de serviços de inteligência artificial da IBM, que estão na plataforma em nuvem IBM Bluemix. Ao todo, o Watson responde perguntas sobre sete obras do acervo da Pina, são elas: Mestiço, de Cândido Portinari (1934); Saudade, de Almeida Junior (1899); Ventania, de Antonio Parreiras (1888); São Paulo, de Tarsila do Amaral (1924); O Porco, de Nelson Leirner (1967); Bananal, de Lasar Segall (1927); e Lindonéia, a Gioconda do subúrbio, de Rubens Gerchman (1966). O sistema foi desenvolvido pela IBM Brasil e treinado em parceria com curadores da Pinacoteca.

Em junho, o projeto ganhou três Leões no Festival de Publicidade em Cannes.

### Divulgação por redes sociais e imprensa.

**Pinacoteca de São Paulo**  
Publicado por Ivan Trimigliozzi (?) · 26 de junho às 15:27 · 🌐

O Festival de Cannes, maior premiação de criatividade do mundo, chegou ao fim no último sábado e o projeto "A Voz da Arte" foi premiado com três leões. Este é mais um reconhecimento dessa iniciativa incrível da IBM Brasil em parceria com a Pinacoteca de São Paulo, que acontece até dia 05 de agosto. Se você ainda não a conhece, assista ao vídeo:  
<https://www.youtube.com/watch?v=WLVi5ePu36E>

**A VOZ DA ARTE | COM WATSON**

5.304 pessoas alcançadas **Impulsionar publicação**

991 visualizações

👍 Curtir    💬 Comentar    ➦ Compartilhar

👤 Ana Patrícia Reuter, Neide Mackert e outras 52 pessoas    ⌵ Ordem cronológica

**Pinacoteca de São Paulo**  
Publicado por Ivan Trimigliozzi (?) · 22 de junho às 14:40 · 🌐

Já pensou em visitar a Pinacoteca e ainda trocar uma ideia com as nossas obras? Agora com o IBM Watson isso é possível. Conheça a inteligência artificial feita para aproximar ainda mais as pessoas das obras de arte.

A visita guiada com a tecnologia IBM Watson está aberta ao público e fica disponível até dia 5 de agosto. A iniciativa é inédita no Brasil.

**12.251 pessoas alcançadas** **Impulsionar publicação**

2,9 mil visualizações



**JUN 14** IBM + Pina: A Voz da Arte  
Público · Organizado por Pinacoteca de São Paulo · 1 coorganizador pendente [?]

★ Tenho interesse    ✓ Comparecerei

14 de junho – 27 de junho  
14 de junho às 10:00 a 27 de junho às 17:30

Pinacoteca de São Paulo    Exibir mapa  
Praça da Luz, 2, 01120-010 São Paulo

**Pinacoteca de São Paulo** com IBM Brasil.  
Publicado por Ivan Trimiglozzi [?] · 17 de junho às 10:00 · Conteúdo pago ·

Sozinho em pleno sábado e sem ninguém para conversar? Calma. Visite a Pina, que hoje tem entrada gratuita, e conheça o IBM Watson: ele está doido pra bater um papo com você. #DeAsCaras

A visita guiada com a tecnologia IBM Watson está aberta ao público e fica disponível até dia 5 de agosto. A iniciativa é inédita no Brasil. Quer saber como ele funciona? Confira a matéria exibida no Fanstástico! 😊



**Pinacoteca de São Paulo**  
Publicado por Pinacoteca do Estado de São Paulo [?] · 5 de maio ·

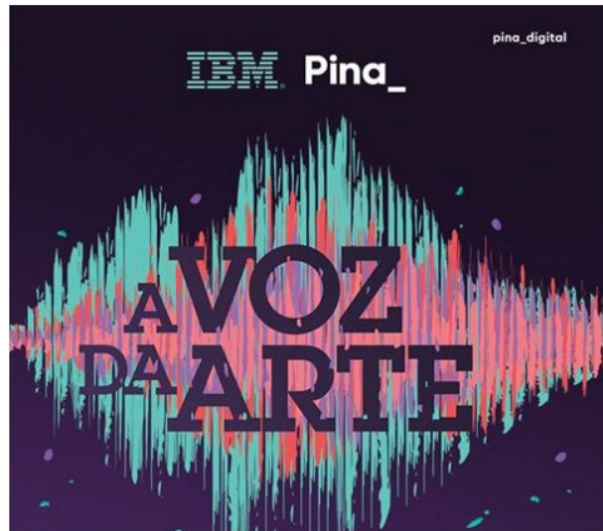
A Pina em parceria com a IBM, apresenta 'A Voz da Arte', um projeto que usa a computação cognitiva para seu passeio ao museu ficar ainda mais interativo.

Disponível até dia 5 de junho. Não perca!



**Pinacoteca de São Paulo**  
Publicado por Gabriella Bueno [?] · 13 de abril ·

Que tal visitar a Pina e poder conversar com sete obras de arte? Uma parceria entre o museu e a IBM tornou essa ideia possível. A experiência vale muito a pena e acontece só até junho! #deascaras



4.188 pessoas alcançadas

Impulsionar publicação

**Pina\_** **Pinacoteca de São Paulo** compartilhou o vídeo de IBM Brasil.  
Publicado por Ana Carolina Diniz Costa [?]. · 3 de abril · 🌐

A semana começou com uma novidade especial! O lançamento de um projeto fruto da parceria entre Pina e a IBM.  
A partir do dia 05 você poderá conversar com algumas obras do nosso acervo. Confira o vídeo!

😊  
#AVozdaArte



319.230 visualizações

**IBM Brasil**  
2 de abril · 🌐

E se você pudesse conversar com as obras de arte de um museu? Com a inteligência

Dentre as entregas de rotina e obrigação contratual, temos que entregar um relatório sobre as ações de comunicação visual desenvolvidas no semestre. Informamos que, a partir de julho, teve início o processo de atualização da comunicação visual da Estação Pinacoteca. Portanto, esse semestre não houve necessidade de realizar tal relatório, mas o mesmo será entregue junto do relatório anual.

Nº	Ação	Indicador de Resultados	Período	Meta Prevista	Meta Realizada
25	Realizar ações de divulgação	Número de ações realizadas	1º Trim	8	10
			2º Trim	8	8
			3º Trim	8	
			4º Trim	8	
			<b>ANUAL</b>	32	18
			<b>ICM%</b>	100%	56%
26	Produzir material informativo impresso e/ou digital	Número de ações realizadas	1º Trim	1	1
			2º Trim	1	1
			3º Trim	1	
			4º Trim	1	
			<b>ANUAL</b>	4	2
			<b>ICM%</b>	100%	50%
27	Manter contas e fanpages nas mídias sociais	Número de fãs no Instagram, Facebook e Twitter alcançados no ano	1º Trim	-	390.326
			2º Trim	-	403.852
			3º Trim	-	
			4º Trim	420.000	
			<b>ANUAL</b>	420.000	403.852
			<b>ICM %</b>	100%	93%
28	Realizar ações de comunicação interna	Ações realizadas	1º Trim	2	2
			2º Trim	2	2
			3º Trim	2	

			4º Trim	2	
			<b>ANUAL</b>	8	4
			<b>ICM %</b>	100%	50%
29	Publicar comunicados sobre o trabalho de conservação do acervo	Número de matérias/ menções publicadas	1º Trim	2	2
			2º Trim	2	2
			3º Trim	2	
			4º Trim	2	
			<b>ANUAL</b>	8	4
			<b>ICM %</b>	100%	50%
30	Publicar comunicados sobre as ações do Núcleo de Ação Educativo	Número de matérias / menções publicadas	1º Trim	3	3
			2º Trim	3	3
			3º Trim	3	
			4º Trim	3	
			<b>ANUAL</b>	12	6
			<b>ICM %</b>	100%	50%

## PROGRAMA ESPECÍFICO Memorial da Resistência de São Paulo

### **Meta 32: Realizar exposições temporárias.**

**A desobediência civil, 3º andar da Estação Pinacoteca**, de 1 de abril a 25 de setembro de 2017. A exposição foi inaugurada em 01 de abril em virtude do simbolismo da data (Golpe Militar, em 1º de abril de 1964). O tema alude, no âmbito da cultura, a situações político-sociais de constrangimento às liberdades e aos direitos humanos na história republicana brasileira recente, trazendo-o para o domínio da arte, especificamente à prática da pintura.

Esta mostra inaugura mais um espaço de exposições temporárias do Memorial da Resistência

**Curadoria:** Geraldo Souza Dias

**Peças gráficas:** convite (eletrônico), folder e catálogo (lançamento previsto para o 2º trimestre)

### **Meta 33: Realizar os Seminários Sábados Resistentes – nº de Sábados Resistentes realizados**

**Justificativa:** Foi realizado um evento a mais que o programado para compensar o não realizado no trimestre anterior.

1. Título: Lançamento do livro "A repressão militar-policial no Brasil – O livro chamado João", seguido de debate e apresentação musical

Data/horário: 08 de abril de 2017, das 14h às 17h30

Público: 107 pessoas

2. Título: Mesa Redonda "A questão de gênero e a violência contra a mulher ontem e hoje", e lançamento do documentário "Precisamos falar do assédio"

Data/horário: 06 de maio de 2017, das 14h às 17h30

Público: 73 pessoas

3. Título: Lançamento do livro "Onde a humanidade vence a barbárie", seguido de debate

Data/horário: 27 de maio de 2017, das 14h às 17h30

Público: 61 pessoas

4. Título: Homenagem à Dulce Maia – exibição de documentários, leitura de poemas e música.

Data/horário: 10 de junho de 2017, das 14h às 17h30

Público: 168 pessoas

5. Título: Lançamento do livro-relatório "Crimes da Ditadura Militar", do Ministério Público Federal.

Data/horário: 24 de junho de 2017, das 14h às 17h30

Público: 61 pessoas

### **Metas 34 e 35. Realizar os Programas de pesquisa "Coleta Regular de Testemunho" e "Lugares da Memória".**

Os relatórios de cada programa de pesquisa seguem dentre os anexos desse documento, conforme modelo estabelecido pela Unidade Gestora UPPM.

### **Meta 36: Realizar visitas educativas a estudantes de escolas públicas ou privadas – nº de pessoas atendidas**

Realizado: 3.444

O índice de realização dessa meta atingiu 36%, ao final desse primeiro semestre. Ressaltamos que estamos empregando esforços para que a meta anual seja cumprida. A partir de agosto, por exemplo, o Memorial oferecerá transporte gratuito para as escolas, a fim de facilitar a realização da visita agendada. Essa ação será custeada por meio de verba captada via PROAC ICMS.

#### **Relatório de atendimento:**

- Escolas Públicas (Ensino Fundamental e Médio): 1068
- Escolas Particulares (Ensino Fundamental e Médio): 1569
- Ensino Técnico: 287
- Ensino Superior Público: 74
- Ensino Superior Privado: 446

### **Meta 37: Propiciar visitas mediadas para público diversificado – nº de pessoas atendidas**

Realizado: 2.279

#### **Relatório de atendimento:**

- Ensino profissionalizante: 573
- ONG: 74
- Instituição de Assistência Social: 167
- Projeto Social: 86
- Curso Pré-Vestibular: 62
- Professores: 67
- Encontro com Educadores: 52
- Público Espontâneo Geral (plaquinhas, visitantes individuais, duplas): 1068
- Outros grupos (variados): 130

**Meta 38: Propiciar atendimentos educativos ao público portador de necessidades especiais – nº de pessoas atendidas**

Realizado: 309

**Justificativa:** Mesmo com o fim de parcerias previamente firmadas, a meta de atendimento foi ultrapassada graças aos esforços do Memorial em viabilizar transporte para visitas do público com deficiência no âmbito do Projeto Memorial Para Todos. Nesse trimestre, a Secretaria Municipal de Educação amparou a instituição somente na logística de agendamento de escolas com salas de inclusão e escolas municipais de ensino bilíngue para surdos.

**Relatório de atendimento:**

- Abrace (Associação brasileira para criança e adolescente especial): 50
- Caps Itaim Bibi: 15
- Emeps Anne Sullivan (Escola Municipal de Educação Bilingue para Surdos): 76
- Emeps Mário Pereira Bicudo: 19
- Funcionários da Pinacoteca: 04
- Grupo com deficiência visual: 6
- Instituto Gabi (Instituto Gabriele Barreto Sogari): 65
- Núcleo de Apoio as pessoas com deficiência – Larzinho: 37
- Público espontâneo: 8
- Sesi SP (sala de inclusão): 20
- UBS (Unidade Básica de Saúde – Bom Retiro): 9

**Meta 39: Realizar projeto educativo “Tardes de Memória” – nº de ações realizadas**

Realizado: 3

Data: 29/04/2017

Atividade: Jogos

Público total: 14 participantes

Data: 20/05/2017

Atividade: Jogos

Público total: 20 participantes

Data: 17/06/2017

Atividade: Contação de História – De carta em carta

Público total: 14 participantes

**Meta 40: Realizar encontros de capacitação – nº de encontros**

Realizado: 3

Título: “Potenciais educativos de um lugar de memória: aproximações entre educação formal e não formal”

Data/horário: 29 de abril, das 9h30 às 13h30.

Público: 34 pessoas (educadores do ensino formal e não formal e estudantes)

Título: “Presenças e ausências nos roteiros de memória”

Data/horário: 10 de junho, das 9h30 às 13h30.

Público: 09 pessoas (educadores do ensino formal e não formal e estudantes)

Título: "O professor como potencializador da vivência no espaço expositivo do Memorial da Resistência "

Data/horário: 29 de junho, das 9h30 às 13h30.

Público: 09 pessoas (educadores do ensino formal e não formal e estudantes)

**Metas 41 e 42 Realizar pesquisa de satisfação de público geral a partir de totem eletrônico e enviar relatório conforme orientações da SEC – nº de relatórios entregues e Meta 42: Monitorar índices de satisfação do público geral.**

O relatório sobre a pesquisa segue dentre os anexos e o índice de satisfação atingido foi de 97% de satisfação.

**Metas 43 e 44. Realizar pesquisa de satisfação do público escolar (alunos e professores) e monitorar os índices.**

O relatório sobre a pesquisa segue dentre os anexos. A média ponderada de satisfação dos professores aferida pela pesquisa de satisfação atingiu a porcentagem de 98,26%. A média ponderada de satisfação dos estudantes relacionada às questões 1 a 3 do questionário de avaliação de satisfação do público escolar atingiu o nível de satisfação de 98,97%. Conforme solicitado pela UPPM, no quadro abaixo indicamos a medias de ambos os índices.

Nº	Ação	Indicador de Resultados	Período	Meta Prevista	Meta Realizada
31	Receber visitantes no MRSP	Nº mínimo de visitantes	1º Trim	10.000	10.288
			2º Trim	18.000	19.371
			3º Trim	20.000	
			4º Trim	17.000	
			<b>ANUAL</b>	65.000	29.656
			ICM %	100%	46%
32	Realizar exposições temporárias no MRSP	Nº de exposições realizadas	1º Trim	-	-
			2º Trim	1	1
			3º Trim	0	
			4º Trim	1	
			<b>ANUAL</b>	2	1
			ICM %	100%	50%
33	Realizar Sábados Resistentes	Número de Sábados Resistentes realizados	1º Trim	3	2
			2º Trim	4	5
			3º Trim	4	
			4º Trim	4	
			<b>ANUAL</b>	15	7
			ICM %	100%	47%
34	Realizar Programa de pesquisa	Número de textos completos revisados Ampliar 32,5% (40) de textos completos revisados	1º Trim	-	-
			2º Trim	20	20
			3º Trim	-	
			4º Trim	20	
			<b>ANUAL</b>	40	20
			ICM %	100%	50%
35	Realizar Programa de pesquisa "Coleta Regular de Testemunhos"	Nº de testemunhos coletados Ampliar em 12,4% o número de Coletas de Testemunhos	1º Trim	-	-
			2º Trim	7	7
			3º Trim	-	
			4º Trim	8	
			<b>ANUAL</b>	15	7
			ICM %	100%	47%
36	Realizar visitas educativas a estudantes de escolas públicas ou privadas	Nº de pessoas atendidas	1º Trim	1.000	384
			2º Trim	3.500	3.444
			3º Trim	4.000	
			4º Trim	2.000	
			<b>ANUAL</b>	10.500	3.828
			ICM %	100%	36%
37	Propiciar visitas mediadas para público diversificado	Nº de pessoas atendidas	1º Trim	1.000	1.784
			2º Trim	2.000	2.279
			3º Trim	2.000	
			4º Trim	1.500	
			<b>ANUAL</b>	6.500	4.063
			ICM %	100%	63%

38	Propiciar atendimentos educativos ao público portador de necessidades especiais	Nº de pessoas atendidas	1º Trim	140	179
			2º Trim	240	309
			3º Trim	230	
			4º Trim	150	
			<b>ANUAL</b>	760	488
			<b>ICM %</b>	100%	64%
39	Realizar projeto educativo "Tardes de Memória"	Nº de ações	1º Trim	1	1
			2º Trim	3	3
			3º Trim	2	
			4º Trim	2	
			<b>ANUAL</b>	8	4
			<b>ICM %</b>	100%	50%
40	Realizar encontros de capacitação	Nº de encontros	1º Trim	1	1
			2º Trim	3	3
			3º Trim	2	
			4º Trim	2	
			<b>ANUAL</b>	8	4
			<b>ICM %</b>	100%	50%
41	Realizar pesquisa de satisfação de público geral a partir do totem eletrônico e apresentar relatório conforme orientações da SEC	Nº de relatórios entregues	1º Trim	1	1
			2º Trim	1	1
			3º Trim	1	
			4º Trim	1	
			<b>ANUAL</b>	4	2
			<b>ICM %</b>	100%	50%
42	Monitorar índices de satisfação do público geral de acordo com os dados obtidos a partir do totem eletrônico	Índice de satisfação (= ou > 80%)	1º Trim	>ou= 80%	99%
			2º Trim	>ou= 80%	97%
			3º Trim	>ou= 80%	
			4º Trim	>ou= 80%	
			<b>ANUAL</b>	>ou= 80%	>80%
			<b>ICM %</b>	100%	50%
43	Realizar pesquisa de perfil e satisfação de público escolar e apresentar relatórios das pesquisas realizadas, conforme orientação da SEC.	Nº de relatórios entregues	1º Trim	-	-
			2º Trim	1	1
			3º Trim	-	
			4º Trim	1	
			<b>ANUAL</b>	2	1
			<b>ICM %</b>	100%	50%
44	Monitorar índices de satisfação do público escolar de acordo com pesquisa modelo SEC	Índice de satisfação (= ou > 80%)	1º Trim	-	-
			2º Trim	>ou= 80%	99%
			3º Trim	-	
			4º Trim	>ou= 80%	
			<b>ANUAL</b>	>ou= 80%	>ou= 80%
			<b>ICM %</b>	100%	50%

## PROGRAMA DE FINANCIAMENTO E FOMENTO

### Meta 46. Captar recursos por meio de projetos incentivados.

O êxito da captação desse período se deu por conta do cronograma de desembolso de verba, de nossos principais parceiros, que já aportaram valores significativos no primeiro semestre do ano. Além disso, a exposição temporária "Di Cavalcanti", dada sua importância e visibilidade, trouxe novos parceiros como, por exemplo, Grupo Ultra e o Escritório de Advocacia Mattos Filho.

Nº	Ação	Indicador de Resultados	Período	Meta Prevista	Meta Realizada
45	Captar recursos por meio de geração de receitas de bilheteria, cessão remunerada de uso de espaços e contratos de restaurante, café, loja, livraria e estacionamento	9% do repasse do exercício no Contrato de Gestão	1º Trim	-	346.500,42
			2º Trim	-	921.484,54
			3º Trim	-	
			4º Trim	-	
			<b>ANUAL</b>	1.959.369,00	1.267.984,96
			ICM %	100%	66%
46	Captar recursos por meio de projetos incentivados (Rouanet, PROAC, Mendonça), editais de fomento (FAPESP, FINEP, CNPq etc) e doações	33% do repasse do exercício no Contrato de Gestão	1º Trim	-	6.541.271,25
			2º Trim	-	1.365.117,00
			3º Trim	-	
			4º Trim	-	
			<b>ANUAL</b>	7.100.000,00	7.906.388,25
			ICM %	100%	111%

## METAS CONDICIONADAS

### METAS CONDICIONADAS

#### EXPOSIÇÕES TEMPORÁRIAS

**Metrópole: experiência paulistana**, Estação Pinacoteca, de 8 de abril a 18 de setembro de 2017. A exposição parte de quatro marcos paulistanos – o Jaraguá, o Monumento às Bandeiras, a Avenida Paulista e o edifício da Pina\_Estação – a exposição *Metrópole* apresenta obras que discutem a experiência de se viver nesta cidade. As obras apresentadas abordam questões diversas como a ressignificação dos monumentos históricos da cidade e a circulação de mercadorias e pessoas pelo espaço urbano. Parte da exposição é composta por obras do acervo da Pinacoteca, entre elas obras de Victor Brecheret, Carmela Gross, Leonilson, Marcelo Moscheta, Hudnilson Jr., Iran do Espírito Santo e Maurício Nogueira Lima, além de obras de outras coleções. Vídeos, esculturas, pinturas, desenhos e instalações ocupam principalmente o segundo andar da Pina\_Estação, mas também o hall de entrada do prédio, o pátio do estacionamento e a biblioteca Walter Wey.

Curadoria: Tadeu Chiarelli

Essa exposição tinha o título provisório de *Cenas Paulistanas*.

**Coleções em diálogo: Museu Nacional Soares dos Reis e Pinacoteca de São Paulo**, Pinacoteca Luz, de 24 de junho a 2 de outubro de 2017. Terceira exposição do ciclo “Coleções em diálogo”, a mostra apresenta um recorte do acervo do Museu Nacional Soares dos Reis, do Porto, instituição que é herdeira do primeiro museu público dedicado à arte em Portugal, criado em 1833. A vocação comum das duas instituições, além dos diálogos estreitos desenvolvidos entre a produção artística dos dois países, permite o cotejamento de suas coleções em uma exposição que explora a construção de uma arte nacional em Portugal, tema que mobilizou artistas, instituições e interessados pelas belas artes ao longo do século XIX. A partir dessa questão central, a exposição indaga acerca do lugar da representação da paisagem, dos tipos, dos costumes e do cotidiano nesse processo, investigando também como esses temas e interesses impactam a formação dos artistas. Tal processo é bastante similar àquele ocorrido no Brasil, como se pode depreender da narrativa apresentada na exposição de longa duração da Pinacoteca. Em cartaz até 2 de outubro de 2017.

Curadoria: Fernanda Pitta (curadora da Pinacoteca) e Elisa Soares (curadora de Pintura do Museu Nacional Soares dos Reis)

#### Incremento das ações do Pinafamilia:

Conforme indicado na descrição da meta de atendimento do Pinafamilia, a partir de abril teve início o espetáculo PinaCanção.



Cenas do espetáculo PinaCanção - uma história cantada entre pinturas. Foto: Christina Rufatto

Nº	Ação	Indicador de Resultados	META	
1	Museu Paulista	Desmontagem da mostra	1	Realizado em janeiro
2	Ana Tavares	Desmontagem da mostra	1	Realizado em abril
3	Fernando Limberger	Desmontagem da mostra	1	Realizado em fevereiro
4	Incongruências/Situações	Desmontagem da mostra	1	Realizado em fevereiro
5	Di Cavalcanti	Inauguração da mostra	1	
6	Cândida Hofer	Inauguração da mostra	1	Realizada em fevereiro
7	Daniel Acosta	Inauguração da mostra	1	
8	Tonico Lemos	Inauguração da mostra	1	
9	Exposição NAE 15 anos	Inauguração da mostra	1	Ação cancelada
10	David Claerbout	Inauguração da mostra	1	
11	Mauro Restiffe	Inauguração da mostra	1	
12	Rodrigo Andrade	Inauguração da mostra	1	
13	Vlavianos	Inauguração da mostra	1	Realizada em março
14	Cena Paulistana	Inauguração da mostra	1	Realizada em abril
15	Territórios - Itinerância Lisboa Exterior	Itinerância da mostra	1	Ação cancelada
16	Modernismo	Manutenção corretiva da exposição	1	
17	Coleção RW	Manutenção corretiva da exposição	1	
18	História do Brasil	Manutenção corretiva da exposição	1	
19	José Pancetti	Pré produção	1	
20	Ateliê do Artista	Pré produção	1	
21	Laercio Redondo	Pré produção	1	
22	Museu Dorsay	Pré produção	1	
23	Emmanuel Nassar	Pré produção	1	
24	Valeska Soares	Pré produção	1	
25	Projeto de Acessibilidade (transporte + lanche)	Incrementar Ação Educativa	1	
26	Pepe	Incrementar Ação Educativa	1	
27	Pepe Coleção Roger Wrigth	Incrementar Ação Educativa	1	

28	Pisc	Incrementar Ação Educativa	1	
29	Meu Museu	Incrementar Ação Educativa	1	
30	Meu Museu Para Todos	Incrementar Ação Educativa	1	
31	Maleta Pedagógica	Incrementar Ação Educativa	1	
32	Pinafamília	Incrementar Ação Educativa	1	Teve início em abril
33	Curso História da Arte	Realizar curso	3	
34	Brasileira Iconográfica	Entrega do projeto	1	
35	Restauro de Obras e Serviços	Finalização dos restauros	1	
36	Programação Cultural Complementar	Realização de programação	1	
37	Exposição MRSP (A) - EXPANSÃO	Realizar exposição	1	
38	Exposição MRSP (B) - EXPANSÃO	Realizar exposição	1	
39	Anais IV Seminário Serviços de Informação em Museus CEDOC	Publicação	1	
40	Curso Intensivo de Educação em Direitos Humanos MRSP	Realização do curso	1	
41	Dossiês CEDOC	Realização de projeto	1	
42	Aquisição de móveis e equipamentos	Aquisição	1	
43	Aquisição de itens de T.I.	Aquisição	1	
44	Instalações Prediais	Realização de readequações	1	
45	Aquisição de obras por meio do Programa de Patronos	Aquisição	5	

**ÍNDICE DE ANEXOS: METAS, ROTINAS E OBRIGAÇÕES CONTRATUAIS.**

<b>PROGRAMA</b>	<b>ANEXOS DE COMPROVAÇÃO DAS METAS ROTINAS / OBRIGAÇÕES CONTRATUAIS</b>	<b>Periodicidade</b>	<b>PÁG</b>
<b>Acervo: Conservação, Documentação e Pesquisa</b>	1. Relatório trimestral de Restauro	Trimestral	
	2. Relatório de Execução do Plano de Conservação	Semestral	
	3. Relatório de empréstimos	Trimestral	
	4. Relatório de novas aquisições	Trimestral	
	5. Relatório de atualização do <i>InPatrimonium</i>	Semestral	Apenas no CD
<b>Exposições e Programação Cultural</b>	1. Consolidado Trimestral das Planilhas de Público	Trimestral	
	2. Relato de monitoramento de público virtual	Trimestral	
	3. Relatório sobre pesquisa realizada pelo totem na Pina Luz e Pina Estação	Trimestral	
	4. Virada Cultural + Semana de Museus		
<b>Educativo</b>	1. Relatório de avaliação de satisfação de atendimento escolar	Semestral	
	2. Relatório do Programa Consciência Funcional	Trimestral	
	3. Relatório de pesquisa de satisfação dos cursos	-	
	4. Relatório de publicações	Semestral	
	5. Relatório de ampliação de público	Semestral	
<b>Apoio ao SISEM</b>	-----	Nada consta para esse trimestre	-
<b>Comunicação e Imprensa</b>	1. Relatório de Destaques do Museu na Mídia do período	Trimestral	
<b>Programa Especifico Memorial da Resistencia de São Paulo</b>	1. Relato de monitoramento de público virtual	Trimestral	
	2. Relatório sobre pesquisa realizada pelo totem	Trimestral	
	3. Relatório de avaliação de satisfação de atendimento escolar	Semestral	
	4. Relatório sobre os Programas de Pesquisa	Semestral	
	5. Relatório de publicações	Semestral	
	6. Relatório de ampliação de público	Semestral	
<b>Edificações: Manutenção Predial e Conservação Preventiva e Segurança</b>	1. Planilha de acompanhamento semestral e relatório de ações trimestral de Manutenção Predial	Trimestral e Semestral	
	2. Relatório das ações da área de Segurança	Semestral	
<b>PROGRAMA DE GESTÃO ADMINISTRATIVA</b>			
<b>DOCUMENTO</b>		<b>Periodicidade</b>	<b>PÁG.</b>
1. Relatório Gerencial de Orçamento Previsto x Realizado		Trimestral	
2. Declaração assinada pelos representantes legais da Entidade atestando recolhimento no prazo correto dos impostos e encargos trabalhistas referentes a pagamentos efetuados para PJ (pessoas jurídicas) e PF (pessoas físicas), assim como das contas de utilidades públicas.		Trimestral	
3. Relatório de Captação de Recursos		Trimestral	
4. Balancete Contábil		Trimestral	
5. Relatório Sintético de Recursos Humanos		Trimestral	