

**Relatório de Atividade**  
**2º quadrimestre de 2024**  
**Associação Pinacoteca Arte e Cultura - APAC**  
**Organização Social de Cultura**  
**UGE: Unidade de Preservação do Patrimônio Museológico**

CONTRATO DE GESTÃO Nº 005/2023  
Objeto: Pinacoteca de São Paulo e Anexos e Memorial da Resistência



Programação Cultural. Vivência Ilê Ayê. Pinacoteca Contemporânea. Foto Levi Fanan

## SUMÁRIO

1. APRESENTAÇÃO .....	4
<b>2. QUADRO DE AÇÕES E MENSURAÇÕES PINACOTECA DE SÃO PAULO 2024<sup>5</sup></b>	
2.1 PROGRAMA DE GESTÃO MUSEOLÓGICA - PGM .....	5
PINACOTECA DE SÃO PAULO - AÇÕES PACTUADAS (2024) .....	5
2.2 PROGRAMA DE GESTÃO DE ACERVOS - PA .....	11
PINACOTECA DE SÃO PAULO - AÇÕES PACTUADAS (2024) .....	11
2.2 PROGRAMA DE GESTÃO DE ACERVOS - PA .....	13
PINACOTECA DE SÃO PAULO - AÇÕES CONDICIONADAS (2024) .....	13
2.3 PROGRAMA DE EXPOSIÇÕES E PROGRAMAÇÃO CULTURAL - PEPC .....	14
PINACOTECA DE SÃO PAULO - AÇÕES PACTUADAS (2024) .....	14
2.3 PROGRAMA DE EXPOSIÇÕES E PROGRAMAÇÃO CULTURAL - PEPC .....	15
PINACOTECA DE SÃO PAULO - AÇÕES CONDICIONADAS (2024) .....	15
2.4 PROGRAMA EDUCATIVO – PE .....	30
PINACOTECA DE SÃO PAULO - AÇÕES PACTUADAS (2024) .....	30
2.4 PROGRAMA EDUCATIVO – PE .....	40
PINACOTECA DE SÃO PAULO - AÇÕES CONDICIONADAS (2024) .....	40
2.5 PROGRAMA CONEXÕES MUSEUS SP – PCM PINACOTECA DE SÃO PAULO AÇÕES PACTUADAS (2024) .....	45
2.6 PROGRAMA DE COMUNICAÇÃO E DESENVOLVIMENTO INSTITUCIONAL – PCDI PINACOTECA DE SÃO PAULO - AÇÕES PACTUADAS (2024) .....	46
2.6 PROGRAMA DE COMUNICAÇÃO E DESENVOLVIMENTO INSTITUCIONAL – PCDI PINACOTECA DE SÃO PAULO - AÇÕES CONDICIONADAS (2024) .....	49
2.7 PROGRAMA DE EDIFICAÇÕES - PED .....	53
PINACOTECA E ANEXOS/ MEMORIAL DA RESISTÊNCIA- AÇÕES PACTUADAS (2024) .....	53
2.7 PROGRAMA DE EDIFICAÇÕES - PED .....	54
PINACOTECA E ANEXOS/ MEMORIAL DA RESISTÊNCIA- AÇÕES CONDICIONADA (2024)....	54
<b>3. QUADRO DE AÇÕES E MENSURAÇÕES MEMORIAL DA RESISTÊNCIA DE SÃO PAULO – 2024 .....</b>	<b>62</b>
3.1 PROGRAMA DE GESTÃO MUSEOLÓGICA – PGM - MEMORIAL DA RESISTÊNCIA DE SÃO PAULO - AÇÕES PACTUADAS (2024) .....	62
3.2 PROGRAMA DE GESTÃO DE ACERVOS - PA - MEMORIAL DA RESISTÊNCIA DE SÃO PAULO - AÇÕES PACTUADAS (2024) .....	63
3.2 PROGRAMA DE GESTÃO DE ACERVOS – PA .....	66
MEMORIAL DA RESISTÊNCIA DE SÃO PAULO - AÇÕES CONDICIONADAS (2024).....	66
3.3 PROGRAMA DE EXPOSIÇÕES E PROGRAMAÇÃO CULTURAL - PEPC .....	67
MEMORIAL DA RESISTÊNCIA DE SÃO PAULO - AÇÕES PACTUADAS (2024).....	67
3.3 PROGRAMA DE EXPOSIÇÕES E PROGRAMAÇÃO CULTURAL - PEPC .....	80
MEMORIAL DA RESISTÊNCIA DE SÃO PAULO - AÇÕES CONDICIONADAS (2024).....	80

3.4 PROGRAMA EDUCATIVO – PE .....	81
MEMORIAL DA RESISTÊNCIA DE SÃO PAULO – AÇÕES PACTUADAS (2024) .....	81
3.4 PROGRAMA EDUCATIVO – PE .....	90
MEMORIAL DA RESISTÊNCIA DE SÃO PAULO – AÇÕES CONDICIONADAS (2024) .....	90
3.5 PROGRAMA CONEXÕES MUSEUS SP – PCM MEMORIAL DA RESISTÊNCIA DE SÃO PAULO - AÇÕES PACTUADAS (2024) 90	
3.6 PROGRAMA DE COMUNICAÇÃO E DESENVOLVIMENTO INSTITUCIONAL – PCDI .....	91
MEMORIAL DA RESISTÊNCIA DE SÃO PAULO - AÇÕES PACTUADAS (2024) .....	91
3.6 PROGRAMA DE COMUNICAÇÃO E DESENVOLVIMENTO INSTITUCIONAL – PCDI100	
MEMORIAL DA RESISTÊNCIA DE SÃO PAULO - AÇÕES CONDICIONADAS (2024) .....	100

## 1. APRESENTAÇÃO

O relatório a seguir apresenta as atividades realizadas no 2º quadrimestre de 2024, pactuadas no Contrato de Gestão 005/2023, assinado entre a Associação Pinacoteca Arte e Cultura - APAC e a Secretaria de Cultura, Economia e Indústria Criativas de São Paulo, cujo objeto é a administração da Pinacoteca de São Paulo, seus Anexos e o Memorial da Resistência de São Paulo.

A Pinacoteca de São Paulo inaugurou duas importantes mostras no período. No edifício da Pinacoteca Contemporânea a exposição "Cecilia Vicuña: Sonhar a água – Uma retrospectiva do futuro (1964...)" e na Pinacoteca Estação a mostra "J. Cunha: Corpo tropical".

No quadrimestre também foram realizados dois cursos de História da Arte. O curso online "Fronteiras e Diálogos" e o curso de longa duração "Ecossemânticas: arte, paisagem e ecologia".

O projeto de exposição itinerante junto a pessoas em situação de privação de liberdade, em parceria com a Secretaria da Administração Penitenciária - SAP, teve início em 22 de abril com as oficinas plásticas que resultaram em trabalhos autorais e que compõem a exposição itinerante "Traços livres: serigrafando histórias", inaugurada dia 29 de julho na Penitenciária José Parada Neto, Guarulhos-SP. Estão previstas ao menos mais duas itinerâncias desta exposição.

Os três edifícios da Pinacoteca receberam um significativo público no 2º quadrimestre, foram 288.003 visitantes, totalizando 542.943 até final de agosto. Desse total, 233.172 foram entradas gratuitas, 81% do total do período. O Memorial da Resistência recebeu 29.527 visitantes no quadrimestre, totalizando 51.638 até final de agosto.

A Semana de Museus contou com uma visita integrada realizado pela Pinacoteca e Memorial da Resistência com o tema "Arquivos de vida e resistência: arte como documentação do cotidiano".

Com relação a execução das metas pactuadas da Pinacoteca, 1 mensuração não foi finalizada, trata-se da Política de Comunicação Acessível que será entregue no 3º quadrimestre e cuja justificativa encontra-se no descritivo da meta.

Para o Memorial da Resistência, não foi possível a realização de 3 mensurações pactuadas. Uma delas refere-se ao público participante do curso Instituto Bixiga que, pese o número de inscrições acima da meta, compareceram menos participantes do que o esperado. As ações "Conhecendo Nosso Lugar de Memória" e "Criação da rede de história oral" estão em andamento e serão finalizadas no 3º quadrimestre.

O Memorial da Resistência possuía uma meta pendente do Plano de Trabalho 2023: entrega do diagnóstico do Plano Museológico. Destacamos que o referido diagnóstico foi entregue a UPPM no dia 5 de julho de 2024.

As metas superadas não oneraram o orçamento ou prejudicaram a realização de outras metas.

## 2. QUADRO DE AÇÕES E MENSURAÇÕES PINACOTECA DE SÃO PAULO 2024

2.1 PROGRAMA DE GESTÃO MUSEOLÓGICA - PGM PINACOTECA DE SÃO PAULO - AÇÕES PACTUADAS (2024)							
No.	Ações Pactuadas	No.	Atributo da Mensuração	Mensuração	Previsão Quadrimestral		Realizado
1	Recursos financeiros captados	1.1	Meta-Resultado	Valor captado via leis de incentivo, editais e parcerias	1º Quadrim	-	11.189.850,25
					2º Quadrim	-	1.875.893,58
					3º Quadrim	-	
					META ANUAL	R\$ 30.420.198,00 ou 87% do total do repasse	13.065.743,83
					ICM	100%	43%
Para além do valor captado de R\$ 13.065.743,83, foi transferido o saldo remanescente de R\$ 11.257.707,05 do PRONAC 2023, perfazendo um total de R\$ 24.323.450,88, 80% do valor da meta anual, a ser utilizado na execução das metas condicionadas deste ano.							
2	Recursos financeiros captados via geração de receitas de bilheteria, cessão remunerada de uso de espaço	2.1	Meta-Resultado	Valor captado	1º Quadrim	-	2.381.770,66
					2º Quadrim	-	2.491.309,33
					3º Quadrim	-	
					META ANUAL	R\$ 10.191.500,00 ou 29% do total do repasse	4.873.079,99
					ICM	100%	48%
As lojas da Pinacoteca têm tido significativo aumento de vendas em razão do aumento de consumidores in loco e online. Soma-se a isso um mix de produtos mais atrativos (camisetas e moletons de diversas cores e tamanhos), produtos relacionados às exposições temporárias (cartazes e tote bags) uma série de múltiplos exclusivos doados pelo artista José Bento, cuja receita foi 100% destinada para a Pina e um maior controle de gestão e planejamento de modo a manter a loja sempre abastecida.							
3	Pesquisa de avaliação de público	3.1	Meta-Resultado	Pesquisa de avaliação de público geral (qr code) Índice de satisfação	1º Quadrim	=>80%	88%
					2º Quadrim	=>80%	85%
					3º Quadrim	=>80%	
					META ANUAL	=>80%	87%
					ICM	100%	100%
		3.2	Meta-Resultado	Pesquisa de perfil e satisfação de público escolar conforme modelo SCEIC Índice de satisfação	1º Quadrim	-	-
					2º Quadrim	=>80%	97%
					3º Quadrim	=>80%	
					META ANUAL	100%	97%
					ICM	100%	100%

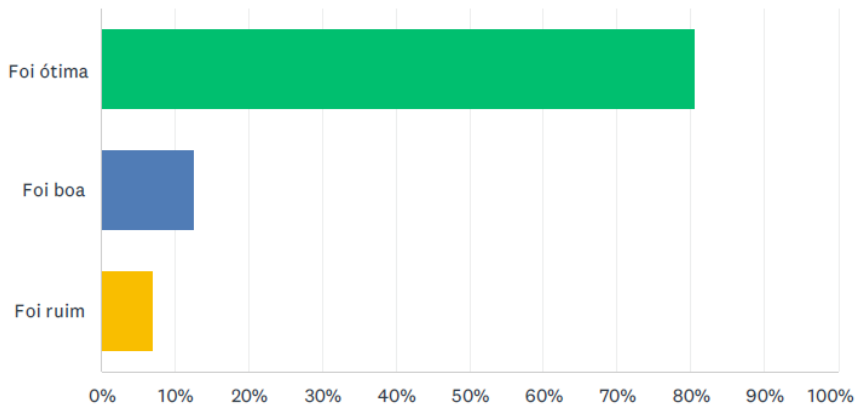
		3.3	Meta-Resultado	Visita dialógica na exposição Pinacoteca: Acervo	1º Quadrim	2	2
					2º Quadrim	2	4
					3º Quadrim	2	
					META ANUAL	6	6
					ICM	100%	100%

**3.1: Pesquisa de avaliação de público geral (qrcode)**

A média de satisfação da pesquisa de avaliação, na Pina Luz e Estação, foi de 85%. Para o próximo quadrimestre a pesquisa incluirá a Pinacoteca Contemporânea e o sistema já emitirá um relatório que consolida os resultados dos 3 espaços.

**P17 De modo geral você diria sobre sua visita à Pinacoteca:**

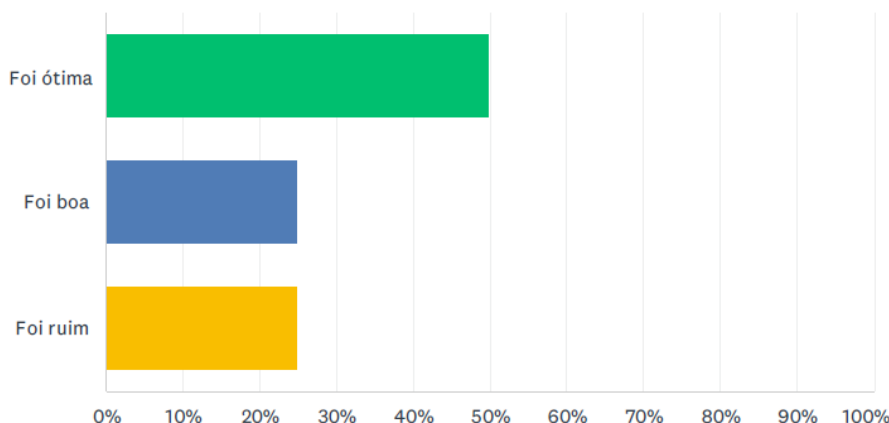
Responderam: 72 Ignoraram: 0



OPÇÕES DE RESPOSTA	RESPOSTAS	
Foi ótima	80.56%	58
Foi boa	12.50%	9
Foi ruim	6.94%	5
TOTAL		72

### P15 De modo geral você diria sobre sua visita à Pina Estação:

Responderam: 8 Ignoraram: 0



OPÇÕES DE RESPOSTA	RESPOSTAS	
Foi ótima	50.00%	4
Foi boa	25.00%	2
Foi ruim	25.00%	2
TOTAL		8

### 3.2 Pesquisa de perfil e satisfação de público escolar conforme modelo SCEIC Índice de satisfação

No mês de maio foi realizada aplicação e tabulação da pesquisa de satisfação de público escolar, aplicada aos alunos do ciclo II do ensino fundamental e aos professores desenvolvida pelo Comitê Educativo da UPPM (Unidade de Preservação do Patrimônio Museológico). Os índices de satisfação obtidos foram: PROFESSORES - 99,08% e ESTUDANTES - 95%, que nos dá o resultado de 97,4%.

### 3.3: Visita dialógica na exposição Pinacoteca: Acervo

#### Visitas realizadas no 2º quadrimestre:

1. **Rotas do café: visita com curadoria à exposição "Pinacoteca: Acervo"**  
25 de maio

Por meio de trabalhos de artistas que vão desde o século 19 até os dias atuais, a visita com o curador Yuri Quevedo guiará visitantes em um diálogo entre a história da arte brasileira e a presença do café na cultura nacional. Fazem parte da rota obras de Tarsila do Amaral, Almeida Junior e Lasar Segall.

2. **Visita com curadoria à exposição "Pinacoteca: Acervo"**  
27 de abril

Perpassando as 19 salas da mostra de longa duração, o curador Yuri Quevedo orientou uma visita introdutória ao perfil do acervo e aos principais aspectos abordados na atual montagem. Estava presentes alunos da graduação em arquitetura e urbanismo da Escola da Cidade e público espontâneo.

3. **Visita com curadoria à exposição "Pinacoteca: Acervo"**  
11 de maio

Perpassando as 19 salas da mostra de longa duração, o curador Yuri Quevedo orientou uma visita introdutória ao perfil do acervo e aos principais aspectos abordados na atual montagem. Estava presentes alunos da graduação em arquitetura e urbanismo da Escola da Cidade e público espontâneo.

**4. Visita com curadoria à exposição "Pinacoteca: Acervo"**  
 29 de maio

Perpassando as 19 salas da mostra de longa duração, o curador Yuri Quevedo orientou uma visita introdutória ao perfil do acervo e aos principais aspectos abordados na atual montagem. Estava presentes alunos da graduação em crítica e curadoria da PUC São Paulo e público espontâneo.

**Justificativa:** Realizamos 2 visitas não programadas no quadrimestre uma vez que recebemos solicitação da PUC SP e Escola da Cidade.

**Visitas realizadas no 1º quadrimestre:**

5. Visita sobre a cidade de São Paulo na exposição Pinacoteca: Acervo com Yuri Quevedo. 25 de janeiro.

6. Visita Arte no Brasil: Vanguarda brasileira dos anos 1960 – Coleção Roger Wright. 25 de abril.

4	Regimento Interno APAC	4.1	Meta-Produto	Regimento atualizado	1º Quadrim	-	-
					2º Quadrim	-	-
					3º Quadrim	1	
					META ANUAL	1	
					ICM	100%	

Nada consta para o período.

5	Política de Sustentabilidade e ODS - APAC	5.1	Meta-Produto	Política entregue	1º Quadrim	-	-
					2º Quadrim	-	-
					3º Quadrim	1	
					META ANUAL	1	
					ICM	100%	

Em processo: em abril foi constituído o comitê de sustentabilidade, com colaboradores da APAC (Pinacoteca e Memorial da Resistência) que deram início as discussões para diagnóstico e construção da Política.

6	Política Educativa Pinacoteca	6.1	Meta-Produto	Política entregue	1º Quadrim	-	-
					2º Quadrim	-	-
					3º Quadrim	1	
					META ANUAL	1	
					ICM	100%	

Conforme disposto no Plano Museológico da Pinacoteca, espera-se como política institucional a compreensão de todo o museu como educativo, entendendo que a educação perpassa as diversas áreas da instituição e possibilitando que todas as áreas sejam espaços de troca e todas as ações possam ser oportunidades de aprendizado; assim, esse instrumento se soma ao Plano Educativo da Pinacoteca construído por volta de 2013, e espera orientar as diferentes áreas do museu em como aproveitar as melhores opções de atender ao público de forma educativa em qualquer de suas ações.



7	Política de Acessibilidade APAC	7.1	Meta-Produto	Política entregue	1º Quadrim	-	-
					2º Quadrim	-	-
					3º Quadrim	1	
					META ANUAL	1	
					ICM	100%	
<p>A Política de Acessibilidade da APAC tem como principal objetivo garantir que todas as suas atividades, espaços e interações sejam plenamente acessíveis a todas as pessoas, independentemente de suas condições físicas, sensoriais ou cognitivas. Essa política visa promover a inclusão por meio da eliminação de barreiras, tanto físicas quanto atitudinais, assegurando que todos os públicos – funcionários(as), visitantes, artistas, fornecedores(as) e a comunidade em geral – possam participar e se engajar com as iniciativas culturais da APAC de maneira equitativa. O documento está em fase final de organização.</p>							
8	Manual de Gestão de Pessoas APAC	8.1	Meta-Produto	Manual atualizado	1º Quadrim	-	-
					2º Quadrim	-	-
					3º Quadrim	1	
					META ANUAL	1	
					ICM	100%	
<p>O manual foi revisto, aprovado pelo Conselho de Administração e publicado no site da APAC. Está em curso a consultoria para revisão do Plano de Cargos e Salários.</p>							
9	Programa de Diversidade, Equidade e Inclusão Social APAC	9.1	Meta-Produto	Cartilha de Diversidade entregue	1º Quadrim	-	-
					2º Quadrim	1	1
					3º Quadrim		
					META ANUAL	1	1
					ICM	100%	100%
	9.2	Meta-Produto	Programa de Voluntariado Corporativo entregue	1º Quadrim	-	-	
				2º Quadrim	1	1	
				3º Quadrim			
				META ANUAL	1	1	
				ICM	100%	100%	
<p>Tanto a Cartilha de Diversidade quanto o Programa de Voluntariado estão finalizados e em processo de diagramação e finalização do design.</p>							
10	Treinamento para aprimoramento da Gestão Arquivística APAC	10.1	Meta-Produto	Nº de treinamentos	1º Quadrim	-	-
					2º Quadrim	1	1
					3º Quadrim	1	
					META ANUAL	2	1
					ICM	100%	50%

Foi realizado, no mês de junho, o Treinamento para aprimoramento da Gestão Arquivística APAC sob o tema "Preservação digital e o RDC-Arq Archivematica". O treinamento foi realizado internamente para os colaboradores da APAC. As apresentações foram realizadas por Eliane Barbosa e Vania Santos.



Fotos realizadas pela equipe.

**2.2 PROGRAMA DE GESTÃO DE ACERVOS - PA  
PINACOTECA DE SÃO PAULO - AÇÕES PACTUADAS (2024)**

No.	Ações Pactuadas	No.	Atributo da Mensuração	Mensuração	Previsão Quadrimestral		Realizado
11	Disponibilização de imagens em domínio público para download no website	11.1	Meta-Produto	Plano de disponibilização de imagem implantado	1º Quadrim	-	-
					2º Quadrim	1	1
					3º Quadrim		
					META ANUAL	1	1
					ICM	100%	100%

A política de disponibilização de imagem tem como objetivo estabelecer diretrizes para a disponibilização de imagens em alta resolução das obras do acervo da Pinacoteca para diferentes finalidades, garantindo a ampliação da circulação e extroversão deste patrimônio artístico-cultural público e resguardando os direitos patrimoniais e morais de autor. Estas diretrizes se ancoram na Política de Direitos Autorais da Pinacoteca, elaborada em 2020, e que, desde então, auxiliam a gestão das utilizações de imagens de obras de um acervo público e a correta observância aos Direitos Autorais.

A Pinacoteca de São Paulo dispõe sua coleção em ambiente online através do Inweb, desde fevereiro de 2022, e vem disponibilizando informações e imagens profissionais de seu acervo por meio de participação em projetos com instituições parceiras. Levando em conta que 40% das obras do acervo já se encontram em domínio público e que deste montante possuímos 60% com imagens em alta resolução, captadas por fotógrafo profissional com contrato específico com a APAC, que prevê a cessão dos direitos patrimoniais do profissional para uso do museu.

Com esse histórico de projetos de disponibilizações pontuais, o crescimento do material fotográfico em alta resolução e, finalmente, com a ferramenta que constitui a PDA, a Pinacoteca deseja ampliar a difusão de informações e o fomento de pesquisas sobre o acervo que podem ser resultado da disponibilização de imagens de obras em domínio público. Assim, esta Política apresenta as etapas de disponibilização de imagens em domínio público, o escopo do material a ser fornecido, a plataforma e as finalidades de uso previstas.

12	Obtenção de Licenciamento para Direitos Autorais Patrimoniais e conexos	12.1	Meta-Produto	Nº de convites de licenciamento enviados	1º Quadrim	-	6
					2º Quadrim		7
					3º Quadrim		
					META ANUAL	20	13
					ICM	100%	65%

Como parte do desenvolvimento da Política de Direito Autoral do Acervo Artístico da Pinacoteca de São Paulo (2020) realizada pela Pinacoteca, a cada ano o Núcleo de Acervo Museológico tem como meta o convite ao licenciamento amplo dos direitos autorais patrimoniais aos artistas que compõem o seu acervo.

Entende-se que o licenciamento configura uma prática que deve ser anuída pelo artista, detentor dos respectivos direitos autorais patrimoniais sobre cada obra. Assim, convida-se o artista a tomar contato com a legislação e os determinados usos que o museu pretende fazer, na sua gestão e extroversão cotidiana do patrimônio público.

Neste quadrimestre, realizamos o convite a sete artistas, com retorno de 7 Licenciamentos Gerais obtidos.

13	Formação e Difusão do InArte para uso interno do Sistema de Dados	13.1	Meta-Produto	Nº de treinamentos internos	1º Quadrim	-	-
					2º Quadrim	1	1
					3º Quadrim	1	
					META ANUAL	2	1
					ICM	100%	50%

Neste quadrimestre, o Núcleo de Acervo Museológico da Pinacoteca realizou treinamento interno para os colaboradores que utilizam diariamente a base de dados InArte. O objetivo é familiarizar os usuários com a plataforma, destacando suas diversas funcionalidades. Durante o treinamento, realizado no dia 22 de maio, a equipe demonstrou como extrair relatórios e informações detalhadas sobre obras, artistas e exposições. A ação visa aproximar os colaboradores do acervo artístico, incentivando o uso do banco de dados. O treinamento também está relacionado ao trabalho de pesquisa, catalogação e divulgação das atividades do Núcleo de Acervo Museológico. Na última edição, 12 colaboradores de diferentes áreas do museu participaram, incluindo educativo, CEDOC, curadoria, projetos culturais e conservação.

14	Práticas de documentação museológica na perspectiva de decolonização museal	14.1	Meta-Produto	Entrega de diagnóstico	1º Quadrimestre	-	-
					2º Quadrimestre	-	-
					3º Quadrimestre	1	
					META ANUAL	1	
					ICM	100%	

Neste quadrimestre, demos continuidade a estudos para entender quais campos e vocabulários controlados serão necessários criar, substituir ou repensar na área de Entidades do banco de dados do museu, refletindo a partir das discussões do GT e dos procedimentos atualmente aplicados pelo Núcleo de Acervo Museológico. Além disso, o NAM se debruçou sobre a historicidade do emprego títulos do acervo, com ênfase em obras que serão exibidas na exposição "A forma do fim: Esculturas no Acervo da Pinacoteca". O processo de revisão e pesquisa de títulos das obras deixa visível atribuições, alterações e supressões, sobretudo, de termos de caráter racial, que são importantes para o trabalho que se pretende desenvolver.

15	Atualização dos direitos de uso de imagem - Revisão de Registros do Arquivo Fotográfico Analógico - Fundo Institucional	15.1	Meta-Produto	Nº de registros atualizados	1º Quadrimestre	40	40
					2º Quadrimestre	50	42
					3º Quadrimestre	40	
					META ANUAL	130	82
					ICM	100%	63%

Serviço em andamento que contempla: inclusão de títulos nos registros; inclusão dos nomes dos artistas participantes nos eventos e representados nas imagens, ou nos casos de obras retratadas por eles; revisão da nota representando os conteúdos; inclusão de eventos nos registros fotográficos quando estes forem identificados; correções nos registros e contato com fotógrafos para solicitação dos direitos de uso de imagens.

16	Revisão do vocabulário controlado de assuntos	16.1	Meta-Produto	Nº de verbetes atualizados	1º Quadrimestre	50	50
					2º Quadrimestre	50	50
					3º Quadrimestre	50	
					META ANUAL	150	100
					ICM	100%	66%

Serviço em Andamento. Revisão dos termos tópicos inseridos na base de dados a partir de análise e pesquisa realizadas nas principais fontes de autoridades nacionais e internacionais.

17	Catalogação da coleção de Calendários	17.1	Meta-Produto	Nº de itens catalogados	1º Quadrimestre	40	57
					2º Quadrimestre	40	33
					3º Quadrimestre	42	
					META ANUAL	122	90
					ICM	100%	74%

Ação em andamento.

18	Regularização do acervo museológico junto à Secretaria de Cultura e Economia Criativa conforme resolução SC 105/2014	18.1	Meta-Produto	Percentual de Atas do Conselho de Orientação Artística organizadas e entregues, correspondentes às reuniões ocorridas até junho de 2023	1º Quadrimestre	-	-
					2º Quadrimestre	-	-
					3º Quadrimestre	100%	
					META ANUAL	100%	
					ICM	100%	

A Pinacoteca de São Paulo tem recebido um considerável aporte ao seu acervo, nos últimos anos, fruto da ampla parceria com a sociedade civil. Isso gerou um volume de processamento de doações que, somado ao repesamento de atividades durante o período da pandemia de Covid-19, gerou uma morosidade na regularização destes itens junto à Secretaria da Cultura, Economia e Indústrias Criativas.

Entretanto, é importante destacar que a instituição mantém rigorosamente um procedimento de entrada destas obras, validado pelo seu Conselho de Orientação Artística e documentado pela instituição. A Equipe do NAM tem colocado esforços para a obtenção das assinaturas das atas faltantes, almejando seu cumprimento integral e ainda a apresentação das atas correntes para a regularização deste acervo no presente ano de 2024.

## 2.2 PROGRAMA DE GESTÃO DE ACERVOS - PA PINACOTECA DE SÃO PAULO - AÇÕES CONDICIONADAS (2024)

No.	Ações Condicionadas	No.	Atributo da Mensuração	Mensuração	Previsão Quadrimestral		Realizado
19	Conservação e preservação da Coleção Ivani e Jorge Yunes (Biblioteca e Centro de Documentação e Pesquisa)	19.1	Meta-Produto	Nº de itens higienizados e restaurados	1º Quadrim	255	-
					2º Quadrim	200	15
					3º Quadrim	200	
					META ANUAL	655	15
					ICM	100%	2%

O projeto iniciou no segundo quadrimestre, porém optou-se em priorizar o restauro de 15 livros muito danificados que necessitam de análises laboratoriais e muitas intervenções para serem restaurados. A higienização dos demais itens, foi realizada pela equipe da Biblioteca de Artes Visuais, conforme relatório do Plano de Conservação do segundo quadrimestre, enviado a UPPM.

20	Jornadas Descentralizadas	20.1	Meta-Produto	Nº de encontros	1º Quadrim	-	-
					2º Quadrim	1	-
					3º Quadrim		-
					META ANUAL	1	-
					ICM	100%	-

As Jornadas Descentralizadas não serão iniciadas sistematicamente em 2024. Devido a um processo de adaptação de processos e escalas de trabalho decorrentes da inauguração da Pina Contemporânea, optamos por priorizar estratégias de pesquisa de campo já em curso, atualmente vinculadas aos projetos de exposições e eventos que realizamos. Para 2025, acreditamos que o plano poderá ser retomado, aportando outras frentes de diálogo e colaboração do museu com instituições, coleções, artistas e agentes culturais espalhados pelo território continental e diverso do país.

**2.3 PROGRAMA DE EXPOSIÇÕES E PROGRAMAÇÃO CULTURAL - PEPC  
PINACOTECA DE SÃO PAULO - AÇÕES PACTUADAS (2024)**

No.	Ações Pactuadas	No.	Atributo da Mensuração	Mensuração	Previsão Quadrimestral		Realizado
21	Exposição Pinacoteca: Acervo	21.1	Meta-Produto	Nº mínimo de obras atualizadas	1º Quadrim	-	-
					2º Quadrim	100	160
					3º Quadrim		
					META ANUAL	100	160
					ICM	100%	100%

De acordo com o planejamento para o ano de 2024, estamos trabalhando para a significativa substituição de obras na exposição *Pinacoteca: Acervo*. Isso acontece principalmente por conta de dois motivos. O primeiro é de ordem preventiva, após quatro anos de duração da mostra, por questões de conservação, devemos trocar obras cujo suporte e/ou os materiais são mais sensíveis ao serem expostos à luz. O segundo é decorrente da importância da exposição ao determinar ausências e recorrências no acervo do museu e do empenho da equipe de curadoria em trabalhar sobre elas a partir de aquisições. São essas novas obras que lastreiam as transformações nas coleções, complexificando as histórias contadas pela mostra ao incluir, por exemplo, pensamentos e fazeres indígenas antes completamente ausentes das discussões sobre a colonização do país.

Para realizar tais mudanças, foi necessário escalonar o fechamento das salas a fim de garantir que a exposição não estivesse completamente fechada ao público por muito tempo; até o fim de setembro teremos renovado a mostra em cerca de 160 obras, distribuídas em 11 salas. Nos últimos tempos, foi sensível o aumento de visitantes no segundo andar, principalmente aos sábados. O calendário de substituições também teve de convergir com os tempos de manutenção predial, visitas importantes ao museu, e o cronograma de visitas educativas. Por fim, uma das virtudes desta exposição é o destaque da singularidade das obras que o museu conserva o que tem como consequência crescimento de pedidos de empréstimos para outras instituições; importante para a circulação e valorização das coleções, mas desafiador para a logística de substituições. Ainda serão substituídas um conjunto de obras no 3º quadrimestre quando enviaremos à UPPM um relatório detalhado de todo o trabalho realizado.

22	Participação no Aniversário da Cidade, Semana de Museus e Mês da Consciência Negra	22.1	Meta-Produto	Nº de eventos	1º Quadrim	1	1
					2º Quadrim	1	1
					3º Quadrim	1	
					META ANUAL	3	2
					ICM	100%	67%

**2º quadrimestre:**

Na semana de museus foi realizada uma visita integrada ente Pinacoteca e Memorial da Resistência.



**1º quadrimestre:**

No dia do aniversário de São Paulo a Pinacoteca recebeu a apresentação musical do Oz Guarani e o Coral Mbaeté, diretamente da Terra Indígena Jaraguá, uma das TIs mais próximas do centro urbano da cidade. Interpretando canções de resistência e fortalecimento da luta indígena por seus direitos, seus integrantes - xondaro e xondária kuery (guerreiros e guerreiras) - apresentaram rimas e melodias que expõem as necessidades e enaltecem a cultura e a diversidade dos povos originários. Fundado em 2014 por Karai Djeguaka Xondaro, o rap indígena interpreta canções de resistência e de fortalecimento da luta indígena por seus direitos, através do RAP e HIP HOP, idealizando um projeto de reflexão e cultura, conhecimento e resistência, traçando pontes entre o sagrado e o contemporâneo. O show foi apresentado em duas línguas, em português e em guarani, com rimas e poesia que divulgam as necessidades do seu povo, relatam os problemas diários sofridos na comunidade e narram o histórico conflito pela demarcação das terras indígenas.

Foi realizada uma visita dialógica na exposição Pinacoteca: Acervo que já foi contabilizada na mensuração 3.3.

23	Recebimento de visitantes presenciais na Pinacoteca e anexos	23.1	Meta-Resultado	Nº de visitantes	1º Quadrim	240.000	254.940
					2º Quadrim	280.000	288.003
					3º Quadrim	320.000	
					META ANUAL	840.000	542.943
					ICM	100%	65%

Os três edifícios da Pinacoteca receberam um significativo público no período. Destacamos o total de entradas gratuitas de 233.172 visitantes, 81% do total do 2º quadrimestre.

**2.3 PROGRAMA DE EXPOSIÇÕES E PROGRAMAÇÃO CULTURAL - PEPC  
 PINACOTECA DE SÃO PAULO - AÇÕES CONDICIONADAS (2024)**

No.	Ações Condicionadas	No.	Atributo da Mensuração	Mensuração	Previsão Quadrimestral	Realizado	
24	Exposições temporárias - Pinacoteca Luz	24.1	Meta-Produto	Nº de exposições	1º Quadrim	4	
					2º Quadrim	-	
					3º Quadrim		
					META ANUAL	8	4
					ICM	100%	50%

Não houve inaugurações programadas para o 2º quadrimestre.

**Exposições inauguradas no 1º quadrimestre:**

- Lygia Clark: Projeto para um planeta, Pinacoteca Luz, de 02 de março a 04 de agosto de 2024.
- O mundo de Lygia Clark, Pinacoteca Luz, de 02 de março a 04 de agosto de 2024.
- José Bento: Caminho de Guaré, Pinacoteca Luz, de 23 de março a 01 de setembro de 2024.
- Gervane de Paula: como é bom viver em Mato Grosso, de 23 de março a 01 de setembro de 2024.

25	Exposições - Pinacoteca Contemporânea	25.1	Meta-Produto	Nº de exposições temporárias	1º Quadrim	1		
					2º Quadrim	1		
					3º Quadrim			
					META ANUAL	4	2	
					ICM	100%	50%	
			25.2	Meta-Produto	Exposição sobre a história do prédio	1º Quadrim	-	
						2º Quadrim	1	
						3º Quadrim		
						META ANUAL	1	
						ICM	100%	

**25.1: Nº de exposições Temporárias.**

**Cecilia Vicuña: Sonhar a água – Uma retrospectiva do futuro (1964...),** Pinacoteca Contemporânea, de **18 de maio a 15 de setembro de 2024.**

A foi uma colaboração da Pinacoteca com o Museu Nacional do Chile, em Santiago, e com o Malba, em Buenos Aires. Com curadoria do peruano Miguel López, apresentou pinturas, fotografias, vídeos, peças sonoras, esculturas e instalações da artista. Um de seus trabalhos mais emblemáticos, *Menstrual* (2006), pôde ser visto pelo público pela primeira vez no Brasil.

Essa foi a primeira grande mostra da artista chilena no Brasil, reuniu cerca de 200 obras que abrangem os 60 anos de sua produção e apresenta o compromisso de Vicuña com as lutas populares, o respeito aos direitos humanos e a proteção ambiental. O nome da exposição representou um convite para mudarmos nossa relação com a terra.

**Exposições inauguradas no 1º quadrimestre:**

- Sallisa Rosa: topografia da memória, Pinacoteca Contemporânea, de 16 de março a 28 de julho de 2024.



Cecilia Vicuña: Sonhar a água – Uma retrospectiva do futuro (1964...). Fotos Levi Fanan.





Cecilia Vicuña: Sonhar a água – Uma retrospectiva do futuro (1964...). Fotos Levi Fanan.



Cecilia Vicuña: Sonhar a água – Uma retrospectiva do futuro (1964...). Fotos Levi Fanan.

**25.2: Exposição sobre a história do prédio.**

**Justificativa:** A exposição não ficou pronta no 2º quadrimestre pois pretendemos lançá-la juntamente da exposição sobre os artefatos arqueológicos encontrados na reforma do edifício da Pina Contemporânea.

26	Exposições temporárias - Pinacoteca Estação	26.1	Meta-Produto	Nº de exposições	1º Quadrim	-	-
					2º Quadrim		1
					3º Quadrim		
					META ANUAL	4	1
					ICM	100%	25%

**J. Cunha: Corpo tropical, Pinacoteca Estação, de 4 de maio de 2024 até 29 de setembro de 2024.**

Com cerca de 300 itens, entre pinturas, desenhos, cartazes, estampas, objetos e documentos, "J. Cunha: Corpo tropical" apresentou a trajetória do artista, acompanhando seus percursos pela Bahia e sua projeção nacional e internacional. A mostra enfatizou o caráter experimental, a diversidade das linguagens e o compromisso político do artista e de sua obra. A exposição teve curadoria de Renato Menezes.



J. Cunha: Corpo tropical. Fotos Levi Fanan



J. Cunha: Corpo tropical. Fotos Levi Fanan



J. Cunha: Corpo tropical. Fotos Levi Fanan

27	Exposições temporárias - Pinacoteca e Memorial da Resistência	27.1	Meta-Produto	Nº de exposições	1º Quadrim		1
					2º Quadrim	1	-
					3º Quadrim		-
					META ANUAL	1	1
					ICM	100%	100%

**Sol Fulgurante: arquivos de vida e resistência, Pinacoteca Estação, de 6 de abril a 18 de agosto.**

Na efeméride de 60 anos do Golpe Militar brasileiro (1964–1985), a Pinacoteca, em realização conjunta com o Memorial da Resistência de São Paulo, dialogou sobre o estado de exceção a partir dos acervos artísticos e documentais de ambas as instituições. A exposição conjunta ocupou o 2º andar da Pina Estação.

A exposição partiu da Coleção Alípio Freire, doada ao Memorial da Resistência em 2023. Pela primeira vez o conjunto, composto por trabalhos de ex-presos políticos dos presídios de São Paulo durante o período ditatorial e reunidos por Alípio Freire e Rita Sipahi, foi mostrado ao público na Pinacoteca.

Entre os destaques da mostra, esteve a obra do acervo da Pinacoteca *Fantasmas da Esperança* (2018), de Marcela Cantuária, que traz elementos simbólicos que a exposição propõe discutir. Curadoria de Lorraine Pinheiro Mendes.

Justificativa: A inauguração foi antecipada de maio para abril para acompanhar as discussões em torno da efeméride de 60 anos do Golpe, organizadas pelo Memorial da Resistência.



“Sol Fulgurante: arquivos de vida e resistência”. Foto Levy Fanan.

28	Exposição Uma Obra	28.1	Meta-Produto	Nº de exposições	1º Quadrim	-	-
					2º Quadrim	-	-
					3º Quadrim	1	
					META ANUAL	1	
					ICM	100%	

A produção da exposição está em desenvolvimento.

29	Atualização da Cronologia Institucional	29.1	Meta-Produto	Nº de exposição atualizada	1º Quadrim	-	-
					2º Quadrim	-	-
					3º Quadrim		
					META ANUAL	1	
					ICM	100%	

Nada consta para o período.

30	Curso de História da Arte	30.1	Meta-Produto	Curso de história da arte de longa duração – Nº de eventos	1º Quadrim	1	1
					2º Quadrim		1
					3º Quadrim	1	
					META ANUAL	2	2
					ICM	100%	100%
		30.2	Meta-Produto	Cursos de história da arte online – Nº de eventos	1º Quadrim	1	1
					2º Quadrim	1	1
					3º Quadrim	2	
					META ANUAL	4	2
		30.3	Meta-Produto	Grupo de estudo presencial de longa duração - Nº de eventos	ICM	100%	50%
					1º Quadrim	-	-
					2º Quadrim	1	-
					3º Quadrim		
					META ANUAL	1	
					ICM	100%	

### 30.2 – Curso de história da arte online

#### Fronteiras e diálogos

6, 13, 20 de maio de 2024

Sob inspiração das exposições de Gervane de Paula e J. Cunha, que, de maneiras diferentes, flertam com repertórios regionais e afroindígenas, o curso se propõe a pensar sobre o lugar da dita arte popular dentro da arte brasileira. Ao mesmo tempo, o curso abordou dois processos mais amplos do sistema das artes: as constantes – e muitas vezes excludentes – classificações e reclassificações de obras e artistas; e as apropriações estéticas, cada vez mais contestadas. Curso foi dado pela professora e pesquisadora Ilana Goldstein.

Aula 1 – Arte, arte “primitiva”, arte popular: as armadilhas da classificação

Aula 2 – Apresentando “clássicos”: Mestre Vitalino, J. Borges, José Antonio da Silva e Família Julião

Aula 3 – A circulação da arte popular hoje (participação de Cristina Fernandes)

Totais de inscritos: 200

Total de bolsas / vagas afirmativas: 58

#### Realizado no 1º quadrimestre:

Criar em Ruínas

Dias 4, 6, 11, 13 e 18 de março de 2024

### 30.2 - Curso de história da arte de longa duração

Ecossemânticas: arte, paisagem e ecologia

5, 7, 12, 14, 19, 21 e 26 de agosto de 2024

O curso ofereceu uma análise das produções artísticas que se aproximam e estabelecem alguma relação com a Ecologia. Visando identificar os deslocamentos do prefixo “Eco” no contexto das produções artísticas, o curso oferece um panorama das produções que se aproximam e se apropriam da paisagem, da cidade, do meio ambiente e do meio digital. Passando pelo contexto das primeiras experiências das vanguardas localizadas no Norte Global, como a Land-Art, às experiências contemporâneas que se deslocam para os ambientes virtuais e urbanos, o curso explora as semânticas e poéticas que criam relações diretas com o meio que vivem, mostrando o quão intercambiável este termo tem sido no universo artístico e como a arte se apropria de diversas maneiras deste prefixo ao longo da história.

Aula 1 – Ecosofia – com Cláudio Tarouco de Azevedo  
 Aula 2 – A arte como um ecossistema – com Jorge Menna Barreto  
 Aula 3 – Arte para uma cidade sensível – com Brígida Campbell  
 Aula 4 – Territórios descentralizados – com Anna Luiza Oliveira  
 Aula 5 – Memórias de nós-paisagens – com Naine Terena  
 Aula 6 – Eco-arte latino-americana – com Beatriz Lemos  
 Aula 7 – Máquinas de gerar extra-naturezas: inteligências distribuídas e ecossistêmicas – com Giselle Beiguermen

Totais de inscritos: 228

Total de bolsas / vagas afirmativas: 97

**Realizado no 1º quadrimestre:**

Da adversidade vivemos.

Dias 6, 11, 13, 18, 20, 25, 27 de abril e 2 de maio

**30.3 – Grupo de estudo presencial de longa duração**

Por conta da agenda dos participantes do grupo de estudos, os trabalhos acontecerão de setembro a novembro.

31	Programação Cultural	31.1	Meta-Produto	Apresentações de arte do corpo – N° de eventos	1º Quadrim	2	2
					2º Quadrim	2	2
					3º Quadrim	2	
					META ANUAL	6	4
					ICM	100%	67%
		31.2	Meta-Produto	Apresentações Musicais – N° de eventos	1º Quadrim	4	1
					2º Quadrim	4	8
					3º Quadrim	4	
					META ANUAL	12	9
					ICM	100%	75%
		31.3	Meta-Produto	Ateliê prático com um artista residente - N° de eventos	1º Quadrim	1	1
					2º Quadrim		-
					3º Quadrim	1	
					META ANUAL	2	1
					ICM	100%	50%
		31.4	Meta-Produto	Leituras públicas de obras raras - N° de eventos	1º Quadrim	1	-
2º Quadrim	2				2		
3º Quadrim	1						
META ANUAL	4				2		
ICM	100%				50%		

**31.1 - Apresentações de arte do corpo**

**Realizado no 2º quadrimestre:**

**1. A Dança do Brasil da cabeça aos pés  
19 de maio e 30 de junho**

Entre solos, coreografias coletivas e interação com o público, a Pina recebeu duas temporadas de apresentação do curso de dança e performance dos alunos da São Paulo Escola de Dança programa de formação profissionalizante da Secretaria de Cultura do Estado de SP. As apresentações foram resultado cênico da Etapa de Criação Artística e Estética, realizado pelos estudantes dos Cursos Regulares da SP Escola de Dança, com direção artística e educacional de Inês Bogéa. As propostas coreográficas foram desenvolvidas pelos coreógrafos Claudia Nwabasili, Kleber Lourenço, Roges Doglas, Tainara Cerqueira, Zuba Janaina e os solos pela mediadora Andreia Pivatto.



**A dança do Brasil ad cabeça aos pés**

**Realizado no 1º quadrimestre:**

**1. Performances de obras coletivas de Lygia Clark.**

Dias 2, 3, 9 e 10 de março

**2. Marcel Diogo - Nem tudo que vai pra parede é obra de arte.**

6 de abril

**31.2 - Apresentações Musicais**

**Realizado no 2º quadrimestre:** Houve um número expressivo de apresentação musicais no quadrimestre visto que houve um maior número de eventos comemorativos, tais quais festa junina e festival.

**1. Ilê Aiyê  
5 de maio**

Em diálogo com a abertura da exposição do artista J. Cunha, responsável pela elaboração da identidade visual do grupo, os integrantes do Ilê Aiyê realizaram uma vivência musical e de dança, seguido por uma apresentação. Diversos integrantes de blocos afro em São Paulo participaram da vivência, que contou com cerca de 150 participantes.

**Ilê Ayê****2. Fernando Galo e Cecília Vicuña  
18 de maio**

No dia da abertura da exposição "Sonhar a água – Uma retrospectiva do futuro", a própria artista Cecília Vicuña fez uma performance musical com o compositor e pianista colombiano Ricardo Gallo. Ainda que transitem entre diversos meios de colaboração artística — como em instalações sonoras e vídeos — Ricardo e Cecília se expressam de maneira fluida a partir da improvisação no formato piano e voz. Criando dinâmicas entre escuta e diálogo, poema e som, Gallo e Vicuña compartilharam com o público uma paisagem sonora de improvisação, que exaltou o conhecimento ancestral andino em uma perspectiva futurista.



### 3. Grupo Cupuaçu 28 de junho



Como atração principal da primeira edição da Pina Junina, recebemos o Cupuaçu – Centro de Estudos de Danças Populares Brasileiras, composto por membros de famílias de diferentes origens oriundas do Maranhão, além de outros migrantes de outras regiões brasileiras e imigrantes de outras partes do mundo. Com cerca de 40 integrantes entre dançarinos e músicos (adultos, jovens e crianças) e com um repertório formado por uma vasta gama de danças e músicas tradicionais, o Grupo Cupuaçu é responsável por manter viva as tradições maranhenses do Bumba-Meu-Boi e do Tambor de Crioula na cidade de São Paulo.

### 4. Pé de Manacá 28 de junho

Pé de Manacá é um grupo de forró de rabeca formado em 2017 por quatro mulheres, **Alice Vaz**, **Beatriz Da Matta**, **Maria Carolina** e **Sofia Baroukh**. Tendo como sonoridade central a rabeca, precursora da sanfona na história do forró, o trabalho do grupo se desenvolve entre em composições próprias e em interpretações autorais. A apresentação foi parte da Pina Junina.

**Pé de Manacá****5. Forró dos Ratos  
28 de junho**

O Coletivo Forró dos Ratos foi a atração musical que se apresentou durante toda a primeira edição da Pina Junina, entre apresentações musicais e brincadeiras. O Forró dos Ratos é um projeto fundado por DJs que se juntaram para resgatar e pesquisar produções icônicas da musicalidade e da cultura nordestina, a partir do vinil. Desde 2016 o coletivo promove encontros dançantes semanais no Estúdio Lâmina, espaço independente no centro histórico de São Paulo, que reúne uma fina seleção musical do forró nordestino e da cultura popular.

**6. Alessandra Leão**  
**27 de julho**

No sábado, 27 de julho, a cantora, compositora e percussionista de música popular brasileira Alessandra Leão realizou um show gratuito na Pina Contemporânea, como parte da programação do Festival Pina Praça. Alessandra Leão é cantora, compositora, percussionista e produtora, nascida em Pernambuco, Nordeste do Brasil. Tem 25 anos de carreira, lançou 9 discos, o último, ACESA, foi produzido e arranjado por ela e pelo produtor musical Caê Rolfsen, com quem também produziu o "Macumbas e Catimbós", indicado ao Grammy Latino 2019. Com seus shows, já circulou por países da América Latina, Europa e EUA.

**7. Preta Archanjo**  
**28 de julho**

Domingo, 28 de julho, o Festival Pina Praça contou com o show da cantora e compositora de samba Fabiola Cristina da Silva Archanjo (Preta Archanjo). Preta Archanjo apresentou seu show "Encantos De Mulheres", no qual ela vem fazendo grandes interpretações de canções de diversas artistas brasileiras como Toninho Beth Carvalho, Maria Rita e entre outras.

**8. Ventura profana  
31 de agosto**

Uma das colaboradoras do jogo e do projeto apresentado pelo artista Gabriel Massan na exposição "Terceiro Mundo, a dimensão descoberta", Ventura Profana — artista visual, performer e cantora, realizou um show trazendo diálogos diretos com sua colaboração no trabalho de Massan, e lançando sua nova banda e trabalho.

**Realizado no 1º quadrimestre:**

- 1. Cornucópia Desvairada.**  
24 de fevereiro.

**31.3 – Ateliê prático com artista residente****Realizado no 1º quadrimestre:**

1. Ateliê de Artista com Juliana dos Santos. Dias 24 de abril a 1 de maio

**31.4 - Leituras públicas de obras raras****Ciclo de leituras: Livro de artista**

Pensando em extroverter e acessibilizar o acervo de obras raras da Biblioteca de Artes Visuais, a Pinacoteca realizou o primeiro programa de encontros voltados a leitura de suas coleções especiais. Neste primeiro programa, que acontece em quatro encontros ao longo do ano, o público entrará em contato com uma seleção de obras categorizadas como "livro de artista", mediada pela pesquisadora e artista Paula Almozara e pelos próprios autores das obras.

- 1. Encontro inaugural: livro de artista, conceitos e definições**  
25 De maio 14h às 16h

A partir de uma pré-seleção de livros de artistas catalogados e preservados pela Biblioteca e Centro de Documentação e Pesquisa da Pinacoteca, a atividade inaugural do "Ciclo de Encontros: Livro de Artistas" convida a artista e pesquisadora Paula Almozara para falar sobre as diversas categorizações e definições dos formatos explorados pelos "livros de artistas", dispositivos que sistematizam e expandem pesquisas e poéticas visuais. Após a apresentação, será realizada uma visita técnica ao acervo pela equipe da Biblioteca/CEDOC, onde o público poderá entrar em contato com uma seleção de livros que apresentam a diversidade desse suporte. Paula Cristina Somenzari Almozara é artista visual e pesquisadora. De 2006 a 2023 foi pesquisadora e professora da Pontifícia Universidade Católica de Campinas, atuando

na Escola de Arquitetura, Artes e Design, no curso de Artes Visuais e no Programa de Pós-Graduação em Linguagens, Mídia e Arte. Realizou Mestrado em Artes Visuais (Bolsa Fapesp) pela Unicamp, onde desenvolveu trabalho poético visual e pesquisa sobre a história do desenho. Possui diversas publicações de álbuns e livros de artista e exposições de artes visuais com ênfase em procedimentos gráficos, fotografia, vídeo e instalação. Atua na área de Artes em Poéticas Visuais Contemporâneas.

**2. 2º encontro: livro “exposição”**  
17 de agosto

Neste encontro recebemos os artistas Lucas Simões e Roberta Ferraz para realizarem a leitura de “NotUrna”, e Gabriela Noujaim para apresentar sua obra “Latinamérica 2020”, ambos livros de artistas constituintes de nossa Coleção. O encontro visa a familiarização do público com produções que se apropriam da ideia de livro “exposição”, onde o livro de artista apresenta diversos trabalhos e linguagens dentro de um mesmo objeto, passando, portanto, por um pensamento curatorial da própria obra. Para além da leitura, os artistas poderão compartilhar seus processos de pesquisa e produção de suas obras aproximando o público com diversas técnicas utilizadas nestes dois trabalhos.

32	Exposição itinerante junto a pessoas em situação de privação de liberdade em parceria com a SAP	32.1	Meta-Produto	Nº de exposições	1º Quadrim	-	-
					2º Quadrim		1
					3º Quadrim	1	
					META ANUAL	1	1
					ICM	100%	100%

O projeto da exposição itinerante junto a pessoas em situação de privação de liberdade, em parceria com a SAP, teve início em 22 de abril com as oficinas plásticas que resultaram em trabalhos autorais e que compõem a exposição itinerante *Traços livres: serigrafando histórias*, inaugurada dia 29 de julho na Penitenciária José Parada Neto, Guarulhos-SP. A mesa redonda em questão tem ligação com esse projeto e será realizada quando as ações dele estiverem mais adiantadas, estão previstas ao menos mais duas itinerâncias desta exposição.

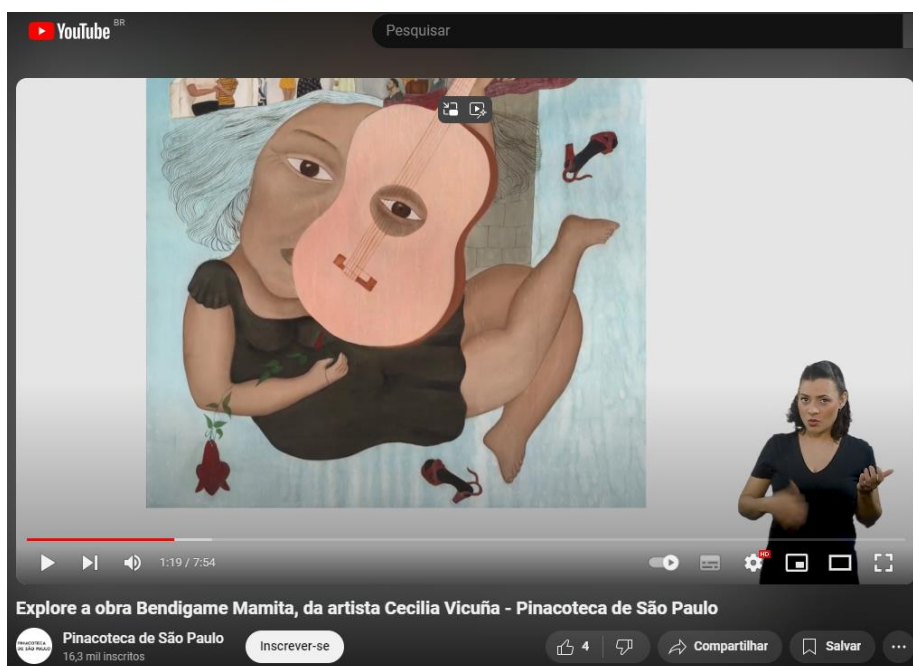


Exposição *Traços livres: serigrafando histórias*. Programa de Inclusão Sociocultural; Secretaria de Administração Penitenciária (SAP), Fundação Prof. Dr. Manoel Pedro Pimentel (FUNAP) e Penitenciária José Parada Neto. Público-alvo: homens em privação de liberdade. Local: Penitenciária José Parada Neto, Guarulhos-SP. Foto: fotógrafo da FUNAP.

**2.4 PROGRAMA EDUCATIVO – PE  
PINACOTECA DE SÃO PAULO - AÇÕES PACTUADAS (2024)**

No.	Ações Pactuadas	No.	Atributo da Mensuração	Mensuração	Previsão Quadrimestral		Realizado
33	Ação educativa junto as escolas públicas e privadas [virtual]	33.1	Meta-Resultado	Nº de público alcançado virtual visualização	1º Quadrim	4.500	4.670
					2º Quadrim	6.000	5.722
					3º Quadrim	4.500	
					META ANUAL	15.000	10.392
					ICM	100%	69%

Trata-se da visualização de conteúdos digitais, tais como vídeo leitura de obras do acervo e de exposições temporárias disponibilizados no Youtube e outras plataformas e que são divulgados sistematicamente via mailing dirigido e redes sociais.



Print screen de vídeo leitura de obra da artista Cecilia Vicuña, feita em 1978. *Exposição Cecilia Vicuña: Sonhar a água – uma retrospectiva do futuro (1964...)*. Disponível em: <https://www.youtube.com/watch?v=Gv6E8CSdFis>

34	Visitas educativas oferecidas ao público escolar (ensino infantil, fundamental, médio, técnico e universitário) [presencial]	34.1	Meta-Resultado	Nº mínimo de público escolar atendido	1º Quadrim	2.500	3.011
					2º Quadrim	3.500	5.477
					3º Quadrim	3.000	
					META ANUAL	9.000	8.488
					ICM	100%	94%

Justificativa: Nesse 2º quadrimestre de 2024 foi atendido o total de 5.477 alunos de escolas públicas e privadas participantes de visitas educativas. A realização de parcerias junto a Secretaria Municipal de Educação, com o projeto Núcleo de Educação Étnico Racial, bem como o projeto Arte em Movimento, patrocinado pela Família Hees, que visa oferecimento de ônibus escolares para agendamento de visitas das escolas públicas, propiciaram a superação desta meta proposta para o quadrimestre.



Realização de visitas educativas na exposição *Pinacoteca: acervo*. Projeto Arte em Movimento. Programa de Atendimento ao Público Escolar e em Geral. Junho de 2024. Foto NAE.

35	Visitas mediadas para público diversificado Pinacoteca Luz [presencial]	35.1	Meta-Resultado	Nº de público	1º Quadrim	3.000	4.119
					2º Quadrim	3.000	3.034
					3º Quadrim	3.000	
					META ANUAL	9.000	7.153
					ICM	100%	79%



Realização de ativação da obra *Rede de elásticos*, da artista Lygia Clark, junto ao público espontâneo aos finais de semana. Pina Luz. Programa de Atendimento ao Público Escolar e em Geral. Julho de 2024. Foto NAE.

36	Visitas educativas na Pinacoteca Contemporânea [presencial]	36.1	Meta-Resultado	Nº de público	1º Quadrim	900	476
					2º Quadrim	1.200	1.435
					3º Quadrim	900	
					META ANUAL	3.000	1911
					ICM	100%	64%



Realização de visitas educativas na exposição *Cecilia Vicuña: Sonhar a Água – uma retrospectiva do futuro (1964...)* com os alunos do CEU EMEF Professora Angela Rodrigues Silveira. Programa de Atendimento ao Público Escolar e em Geral. Pina Contemporânea. Junho de 2024. Foto NAE.

37	Ateliê na Pinacoteca Contemporânea [presencial]	37.1	Meta-Resultado	Nº de público beneficiado	1º Quadrim	700	2.195
					2º Quadrim	900	2.778
					3º Quadrim	900	
					META ANUAL	2.500	4.873
					ICM	100%	195%

Justificativa: Nesse 2º quadrimestre de 2024 foi obtido o total de 2.778 pessoas atendidas nos ateliês da Pina Contemporânea. Justifica-se este resultado acima do esperado em virtude da ampliação de atividades oferecidas nos ateliês. Dentre elas destaca-se o início da realização de oficinas ao público em geral, em horários após as visitas escolares e ao *Experimenta!*, ação ministrada pelas educadoras, que possibilita a aproximação do público em geral com atividades plásticas relacionadas às obras das exposições. Salientamos, ainda, que a utilização dos ateliês e a participação nos processos educativos oferecidos é gratuito.

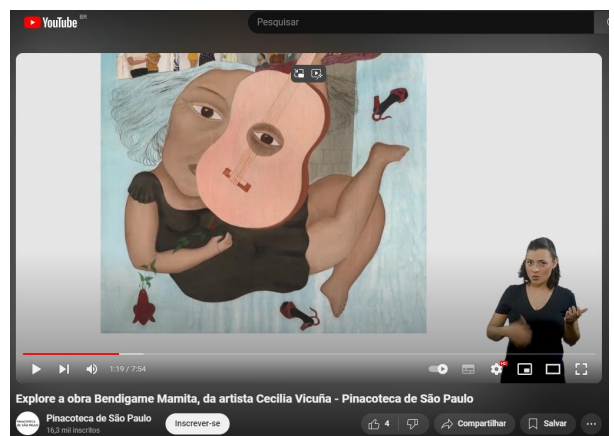
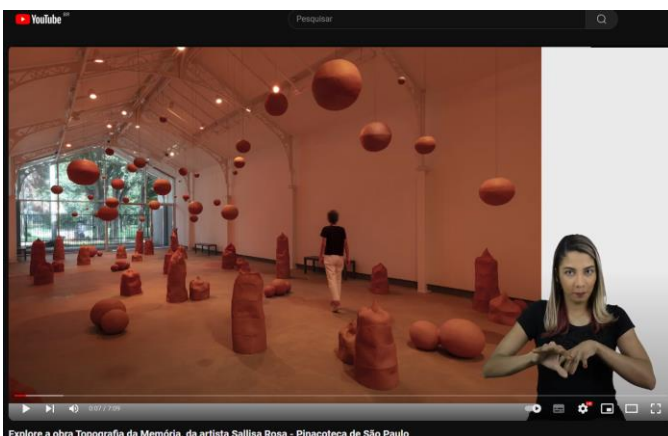




Realização de atividades do Experimenta! ao finais nos ateliês da Pina Contemporânea. Público espontâneo. Programa de Atendimento ao Público Escolar e em Geral. Juhlo de 2024. Foto NAE.

38	Recursos educativos para público em geral	38.1	Meta-Produto	Nº de vídeos produzidos	1º Quadrim	1	1
					2º Quadrim	2	2
					3º Quadrim	1	
					META ANUAL	4	3
					ICM	100%	75%
		38.2	Meta-Produto	Nº de recursos produzidos	1º Quadrim	-	-
					2º Quadrim	1	1
					3º Quadrim		
					META ANUAL	1	1
					ICM	100%	100%

**38.1: Nº de vídeos produzidos**



Produção de vídeo leitura da obra *Topografia da memória*, da artista Sallisa Rosa e da obra *Bendigame mamita*, da artista Cecília Vicuña, ambas de exposições temporárias na Pina Contemporânea. Disponível em: <https://www.youtube.com/watch?v=VKWlncQkT9U> e <https://www.youtube.com/watch?v=Gv6E8CSdFjs>

**38.2: N° de recursos produzidos**



Atualização das imagens dos Painéis Interativos com canetas no Espaço Educativo do museu, com disposição de duas reproduções de obras do acervo e perguntas interpretativas: "Do que estas obras parecem tratar?" "Há algum aspecto comum entre elas? Pina Luz. Junho de 2024. Foto NAE.

39	Programas de Inclusão Sócio Cultural - PISC [presencial]	39.1	Meta-Resultado	N° de público	1º Quadrim	450	686
					2º Quadrim	850	958
					3º Quadrim	900	
					META ANUAL	2.200	1.644
					ICM	100%	75%



Visita educativa do Programa de Inclusão Sociocultural. Parceria educativa iniciada em 2016 pelo Programa de Inclusão Sociocultural com ONG Agentes da Cidadania – Coletivo Mulheres da Luz. Público-alvo: mulheres em situação de prostituição no Parque da Luz. Local: Exposição Lygia Clark: Projeto para um planeta. Pinacoteca Luz. Junho de 2024. Foto: NAE.

40	Programa Educativo para Pessoas com Deficiência - PEPE [presencial]	40.1	Meta-Resultado	N° de público	1º Quadrim	450	485
					2º Quadrim	750	832
					3º Quadrim	500	
					META ANUAL	1.700	1.317
					ICM	100%	77%



Visita educativa do Programa Educativo para Pessoas com Deficiência para pessoas com deficiência intelectual da ACEDEM. Exposição *Pinacoteca: acervo*. Data: Julho de 2024. Foto NAE.

41	Curso formativo Clube dos professores [híbrido]	41.1	Meta-Produto	Nº de eventos	1º Quadrim	1	1
					2º Quadrim	1	1
					3º Quadrim		
					META ANUAL	2	2
					ICM	100%	100%
		41.2	Meta-Resultado (continuada)	Nº mínimo de público	1º Quadrim	37	60
					2º Quadrim	37	60
					3º Quadrim		
					META ANUAL	37	120
					ICM	100%	100%



Justificativa 41.2: Nesse 2º quadrimestre de 2024 foi dado início à 14ª Edição do Clube dos Professores. Atualmente o Clube conta com dois módulos temáticos, um a cada semestre. Neste módulo II será trabalhado o tema Terra como matéria. Devido à grande adesão ao modelo híbrido pelos professores, com a disponibilização de vídeo aulas, lives com especialistas e encontros presenciais na Pina, o Clube superou a meta de inscritos.

Atividades realizadas por participantes do Clube dos Professores após visita a exposição Sallisa Rosa: Topografia da memória. Pina Contemporânea.

42	Curso ações multiplicadoras [virtual]	42.1	Meta-Produto	Nº de eventos	1º Quadrimestre	1	1		
					2º Quadrimestre				
					3º Quadrimestre				
					META ANUAL	1	1		
							ICM	100%	100%
		42.2	Meta-Resultado	Nº mínimo de público	1º Quadrimestre	25	40		
					2º Quadrimestre				
					3º Quadrimestre				
META ANUAL	25				40				
					ICM	100%	100%		

Nada consta no período.

43	Curso Ensino da Arte na educação Inclusiva PEPE [virtual]	43.1	Meta-Produto	Nº de eventos	1º Quadrimestre	1	1		
					2º Quadrimestre				
					3º Quadrimestre				
					META ANUAL	1	1		
							ICM	100%	100%
		43.2	Meta-Resultado	Nº mínimo de público	1º Quadrimestre	25	44		
					2º Quadrimestre				
					3º Quadrimestre				
META ANUAL	25				44				
					ICM	100%	100%		

Nada consta no período.

44	Projeto Pinafamília [presencial]	44.1	Meta-Resultado	Nº de público	1º Quadrimestre	450	810
					2º Quadrimestre	850	1.340
					3º Quadrimestre	700	
					META ANUAL	2.000	2.150

Justificativa: Nesse 2º quadrimestre de 2024 o público atendido pelo Projeto Pinafamília foi de 1.340 pessoas. Justifica-se elevado número por diferentes razões, dentre as quais destaca-se a realização de visitas educativas seguidas por oficinas de experimentação plástica para famílias tanto na Pina Luz, quanto nos ateliês da Pina Contemporânea, Espaço Pina Pequenos e grande fluxo de famílias impulsionado pela exposição com componente interativo *Lygia Clark: Projeto para um planeta* e Programação de Férias no Museu, amplamente divulgada em diversos veículos de comunicação.



Espaço PinaPequenos. Projeto Pinafamília. Atendimento aos grupos de bebês e famílias. Pinacoteca Luz. Foto: Levi Fanan. Junho de 2024.



Atividades criativas para família, com educadores da Pina. Projeto Pinafamília. Atendimento aos grupos de famílias. Pinacoteca Contemporânea. Foto: NAE. Julho de 2024.

45	Ação formativa para agentes e guias de turismo [presencial]	45.1	Meta-Produto	Nº de encontro	1º Quadrim	-	-
					2º Quadrim	1	0
					3º Quadrim		
					META ANUAL	1	0
					ICM	100%	0%
		45.2	Meta-Resultado	Nº de público	1º Quadrim		-
					2º Quadrim	15	0
					3º Quadrim		
					META ANUAL	15	0
					ICM	100%	0%

Justificativa: Em virtude de readequação de calendário, optou-se por realizar a ação formativa para agentes de turismo no próximo quadrimestre.

46	Visitas formativas para professores [presencial]	46.1	Meta-Produto	Nº de visitas	1º Quadrim	-	-
					2º Quadrim	2	3
					3º Quadrim	1	
					META ANUAL	3	3
					ICM	100%	100%
		46.2	Meta-Resultado	Nº de público	1º Quadrim		-
					2º Quadrim	40	75
					3º Quadrim	20	
					META ANUAL	60	75
					ICM	100%	125%

Justificativa 46.1: Em virtude de readequação de calendário para aproveitamento do início de segundo semestre letivo, optou-se por realizar todas as visitas formativas ao início do segundo semestre, a fim de possibilitar maior aproveitamento dos professores para desdobramentos em sala de aula, visando a retomada das aulas em agosto. Foram realizadas três visitas formativas, sendo elas: Encontro para Professores sobre Material de Apoio à Prática Pedagógica da exposição *Lygia Clark: Projeto para um Planeta*, no dia 1º de junho de 2024; Encontro para Professores para uso das Mochilas Pedagógicas, no dia 27 de julho de 2024; Encontro para Professores sobre Arte Contemporânea II no dia 17 de agosto de 2024.

Justificativa 46.2: Foram realizadas três visitas formativas, sendo elas: Encontro para Professores sobre Material de Apoio à Prática Pedagógica da exposição *Lygia Clark: Projeto para um Planeta*, no dia 1º de junho de 2024 (27 participantes); Encontro para Professores para uso das Mochilas Pedagógicas (35 participantes), no dia 27 de julho de 2024; Encontro para Professores sobre Arte Contemporânea II no dia 17 de agosto de 2024 (13 participantes). A ampla divulgação ao início do segundo semestre letivo e os fluxos de visitação impulsionados pela exposição *Lygia Clark: Projeto para um Planeta* justificam o número de participantes acima da meta.

EDUCATIVO

**MATERIAL DE APOIO À PRÁTICA PEDAGÓGICA**

Lygia Clark: Projeto para um planeta



Olivia Blich, *Interrogatório Blich, 1961* - Lygia Clark. Oliva em processo de montagem para Associação Cultural O Memória de Lygia Clark | Foto: Instituto Memória

Olá, professor(as) e educador(as)!

Preparamos um encontro especial para apresentação e lançamento do material de apoio à prática pedagógica, produzido a partir da exposição **Lygia Clark: Projeto para um planeta**, que está em cartaz na Pinacoteca Luz, até agosto de 2024.

O encontro será **presencial** e ocorrerá dia 01/06 às 14h30, para um grupo de até 25 professores/educadores. No auditório da Pinacoteca Luz.

Inscrições pelo [link](#), disponível de 22/05 a 28/05 ou até o preenchimento das vagas.

Encontro para professor sobre Material de Apoio à Prática Pedagógica da exposição *Lygia Clark: Projeto para um Planeta*. Pina Luz. Junho de 2024.

EDUCATIVO

**PINA DENTRO & FORA**  
ENCONTRO DE FORMAÇÃO PARA USO DA MOCHILA PEDAGÓGICA



Foto: Divulgação

O **Pina\_Dentro & Fora** é um material educativo para empréstimo a professores, que tem por objetivo relacionar as ações educativas do museu e da escola, a partir de temas fundamentais, articulando as práticas pedagógicas de ambas as instituições.

O material é composto por **três mochilas diferentes** que tratam do eixo norteador **IDENTIDADE**, e como trabalhá-lo em sala de aula. Destina-se a professores do ensino fundamental, ensino médio e superior, além de educadores(as) sociais.

O encontro de formação acontecerá presencialmente no sábado, dia **27 de julho de 2024, das 10h às 13h no auditório da Pinacoteca Luz**.

Inscrições pelo [link](#), até a dia 22 de julho. Os resultados serão informados até 25 de julho de 2024.

Encontro para Professores para uso das Mochilas Pedagógicas, julho de 2024. Pina Luz. Foto NAE.

EDUCATIVO

**FORMAÇÃO PARA PROFESSORES:**  
ENCONTROS COM ARTE CONTEMPORÂNEA II



Foto: Divulgação

Neste encontro presencial para professores será discutido os diferentes suportes da Arte Contemporânea a partir dos trabalhos apresentados na exposição **Cecilia Vicuña: Sonhar a água – Uma retrospectiva do futuro (1964...)**, em cartaz na Pina Contemporânea.

O encontro de formação acontecerá presencialmente no sábado dia **17 de agosto de 2024, das 11h às 13h no Ateliê da Pina Contemporânea**.

Inscrições pelo [link](#). Os resultados serão informados até o dia 14 de agosto de 2024.

São oferecidas 20 vagas. Não haverá certificação.

Atividade gratuita.

Encontro para Professores sobre Arte Contemporânea II na exposição Cecilia Vicuña: Sonhar a Água – Uma retrospectiva do futuro (1964...). Agosto de 2024.

47	Programa Meu Museu [presencial]	47.1	Meta-Resultado	Nº de público	1º Quadrim	300	510
					2º Quadrim	500	482
					3º Quadrim	400	
					META ANUAL	1.200	992
					ICM	100%	83%



Visita educativa com pessoas idosas da ILPI Canindé e usuários do serviço NCI Raio de Lu. Programa Meu Museu Público-alvo: pessoas acima de 60 anos. Local: Pinacoteca Luz. Data: 19/07/2024. Foto: NAE

48	Mochila pedagógica	48.1	Meta-Resultado	Nº de público atingido	1º Quadrim	-	-
					2º Quadrim	800	2.443
					3º Quadrim	700	
					META ANUAL	1.500	2.443
					ICM	100%	163%
		48.2	Meta-Resultado	Nº de mochilas emprestadas	1º Quadrim	7	22
					2º Quadrim	13	21
					3º Quadrim	10	
					META ANUAL	30	43
					ICM	100%	143%

Justificativa 48.1: Nesse 2º quadrimestre foi atendido um total de 2.443 alunos pelo Projeto Pina Dentro e Fora – Mochilas Pedagógicas. Este dado é obtido via avaliação formal, que é respondida ao longo do semestre pelos professores que utilizam os materiais em sala de aula com seus alunos. Diante disso, o número acima da meta se refere aos alunos atendidos desde fevereiro de 2024 até agosto de 2024, o que justifica o número acima da meta. Cumpre dizer que o projeto possui um quórum variado de professores, dos quais alguns lecionam em mais ou menos salas de aula, o que torna desafiador estabelecer teto para esta meta. Além disso, o retorno das avaliações pelos professores é espaçado ao longo do semestre, o que torna a tabulação dos dados também desafiadora.

Justificativa 48.2: Nesse 2º quadrimestre de 2024 foram realizados 21 empréstimos das mochilas pedagógicas do Projeto Pina Dentro e Fora. Estes empréstimos derivam ainda das medidas adotadas ao início ano para execução do projeto, sendo: oferta do encontro de formação para uso dos materiais nos meses de planejamento escolar (janeiro e julho), como forma de possibilitar aos professores a inserção dos recursos em seus calendários. Além disso, soma-se a oferta de empréstimos aos professores parceiros que solicitam novas oportunidades de empréstimo das mochilas.



Encontro de Formação para uso das mochilas pedagógicas. Público-alvo: professores e educadores sociais.  
Local: Pinacoteca Luz. Data: 27/07/2024. Foto: NAE

49	Transportes educativos inclusivos	49.1	Meta-Produto	Nº de transportes oferecidos	1º Quadrimestre	10	1
					2º Quadrimestre	20	20
					3º Quadrimestre	20	
					META ANUAL	50	21
		ICM	100%	42%			
	49.2	Meta-Resultado	Nº de pessoas beneficiadas -	1º Quadrimestre	140	15	
				2º Quadrimestre	270	268	
				3º Quadrimestre	270		
				META ANUAL	680	283	
				ICM	100%	42%	



Visita educativa com Programa de Inclusão Sociocultural – CAPS AD Itaquera, julho de 2024. Pina Luz. Foto NAE



Visita educativa com Programa Educativo para Pessoas com Deficiência - CAPS São Matheus, julho de 2024. Pina Luz. Foto NAE



Visita educativa com Programa Meu Museu – ILPI Canindé, junho de 2024. Pina Luz. Foto NAE

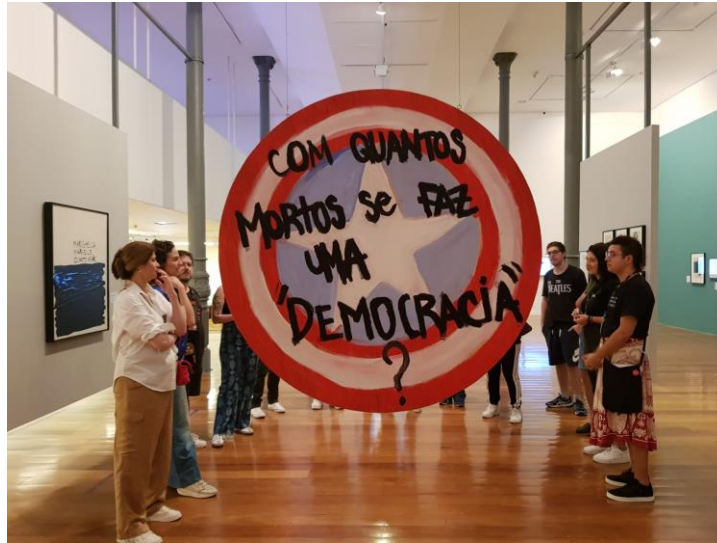
**2.4 PROGRAMA EDUCATIVO – PE PINACOTECA DE SÃO PAULO - AÇÕES CONDICIONADAS (2024)**

No.	Ações Condicionadas	No.	Atributo da Mensuração	Mensuração	Previsão Quadrimestral	Realizado	
50	Visitas integradas com outras instituições culturais do entorno	50.1	Meta-Produto	Nº de visitas	1º Quadrimestre	-	-
					2º Quadrimestre	1	2
					3º Quadrimestre	1	
					META ANUAL	2	2
					ICM	100%	100%
		50.2	Meta-Resultado	Nº de público	1º Quadrimestre		
					2º Quadrimestre	15	44
					3º Quadrimestre	15	
					META ANUAL	30	44
					ICM	100%	147%

Justificativa 50.1: Em virtude de readequação de calendário para aproveitamento de oportunidades como a 22ª Semana de Museus – promovida pelo IBRAM – e a Jornada do Patrimônio 2024 – promovida pela Secretaria de Cultura e Economia Criativa do Estado de São Paulo –, optou-se por realizar as duas visitas integradas nesse 2º quadrimestre. Visita Integrada com Memorial da Resistência para profissionais da Educação, intitulada *Arquivos de vida e Resistência: arte como documentação do cotidiano*, como parte da programação da 22ª Semana de Museus, no dia 18 de maio de 2024. E Visita Integrada com Memorial da Resistência para todos os públicos, intitulada *Desenvolvimento do patrimônio ferroviário paulistano* como parte da programação da Jornada do Patrimônio 2024.

Justificativa 50.2: Foram realizadas duas Visitas Integradas junto ao Memorial da Resistência, sendo elas: Visita Integrada com Memorial da Resistência para profissionais da Educação, intitulada *Arquivos de vida e Resistência: arte como documentação do cotidiano*, como parte da programação da 22ª Semana de Museus, no dia 18 de maio de 2024 (12 participações). E Visita Integrada com Memorial da Resistência para todos os públicos, intitulada *Desenvolvimento do patrimônio ferroviário paulistano* como parte da programação da Jornada do Patrimônio 2024 (32 participações). A ampla divulgação de ambas as instituições justifica o número de participantes acima da meta.





Visita Integrada com Memorial da Resistência - *Arquivos de vida e Resistência: arte como documentação do cotidiano*. 22ª Semana de Museus do Ibram. Pina Estação. Maio de 2024. Foto NAE.



Visita Integrada com Memorial da Resistência - *Desenvolvimento do patrimônio ferroviário paulistano*. Jornada do Patrimônio 2024. Pina Estação. Agosto de 2024. Foto NAE.

51	Ações educativas na Pinacoteca Contemporânea	51.1	Meta-Produto	Nº de ações	1º Quadrimestre	8	12
					2º Quadrimestre	10	28
					3º Quadrimestre	10	
					<b>META ANUAL</b>	<b>28</b>	<b>40</b>
					ICM	100%	143%
		51.2	Dado-Extra	Nº de público	1º Quadrimestre	-	145
					2º Quadrimestre	-	340
					3º Quadrimestre	-	
<b>TOTAL</b>					<b>-</b>	<b>485</b>	

Justificativa 51.1: Nesse 2º quadrimestre de 2024 foram realizadas 28 ações educativas na Pina Contemporânea. Justifica-se resultado acima da meta em virtude de que ainda está em fase de observação de fluxo de público visitante e aderência de ações a este novo edifício. Foram realizadas uma série de oficinas, visando diferentes faixas etárias e experiências plásticas. Foram oferecidas ao público três modalidades de ações em vários dias a partir do mês de abril. Programação de oficinas abertas ao público em geral com experimentação de tintas naturais, biojoias e ateliê livre de crochê



Oficina de biojóias: da palmeira ao corpo. Oficinas Pina Contemporânea. Atendimento para públicos diversos. Foto: NAE. Maio de 2024.



Ateliê Livre de Crochê. Oficinas Pina Contemporânea. Atendimento para públicos diversos. Foto: NAE. Maio de 2024

52	Contação de histórias em libras	52.1	Meta-Produto	Nº de ações	1º Quadrim	1	1
					2º Quadrim	2	2
					3º Quadrim	2	
					<b>META ANUAL</b>	5	3
					ICM	100%	60%
	52.2	Dado-Extra	Nº de público	1º Quadrim		20	
				2º Quadrim		40	
				3º Quadrim			
<b>TOTAL</b>					60		



Visita Educativa em Libras na exposição Cecília Vicuña: Sonhar a água – uma retrospectiva do futuro (1964...). Julho de 2024. Foto: NAE.

53	Recursos educativos implantados	53.1	Meta-Produto	Nº de recursos	1º Quadrimestre	-	-
					2º Quadrimestre	1	-
					3º Quadrimestre	1	-
					META ANUAL	2	-
					ICM	100%	-
Em virtude de readequação de calendário o recurso educativo foi replanejado para ser consolidado no 3º quadrimestre, período que serão lançados os recursos educativos na Pina Contemporânea.							
54	Mesa redonda sobre arte e pessoas em privação de liberdade	54.1	Meta-Produto	Evento realizado	1º Quadrimestre	-	-
					2º Quadrimestre		0
					3º Quadrimestre		-
					META ANUAL	1	-
					ICM	100%	-
	54.2	Dado-Extra	Nº de público	1º Quadrimestre		-	
				2º Quadrimestre		-	
				3º Quadrimestre		-	
Justificativa 41.1 e 41.2: O projeto da exposição itinerante junto a pessoas em situação de privação de liberdade, em parceria com a SAP, teve início em 22 de abril com as oficinas plásticas que resultaram em trabalhos autorais e que compõem a exposição itinerante <i>Traços livres: serigrafando histórias</i> , inaugurada dia 29 de julho na Penitenciária José Parada Neto, Guarulhos-SP. A mesa redonda em questão tem ligação com esse projeto e será realizada quando as ações dele estiverem mais adiantadas, estão previstas ao menos mais duas itinerâncias desta exposição.							
55	Publicação <i>Arte+</i> volume 2	55.1	Meta-Produto	Publicação realizada	1º Quadrimestre	-	-
					2º Quadrimestre		-
					3º Quadrimestre	1	-
					META ANUAL	1	-
					ICM	100%	-
Nada consta para o período.							
56	Curso MEU MUSEU	56.1	Meta-Produto	Nº de cursos	1º Quadrimestre	-	-
					2º Quadrimestre		-
					3º Quadrimestre	1	-
					META ANUAL	1	-
					ICM	100%	-
		56.2	Meta-Resultado	Nº de público	1º Quadrimestre		-
					2º Quadrimestre		-
					3º Quadrimestre	25	-
		META ANUAL	25	-			
		ICM	100%	-			
Nada consta para o período.							
57	Transportes educativos inclusivos	57.1	Meta-Produto	Nº de transportes oferecidos	1º Quadrimestre	20	36
					2º Quadrimestre	39	32
					3º Quadrimestre	38	-
					META ANUAL	97	68
					ICM	100%	70%
		57.2	Meta-Resultado	Nº de pessoas beneficiadas	1º Quadrimestre	180	474
					2º Quadrimestre	420	459
					3º Quadrimestre	400	-
					META ANUAL	1.000	933
		ICM	100%	93%			



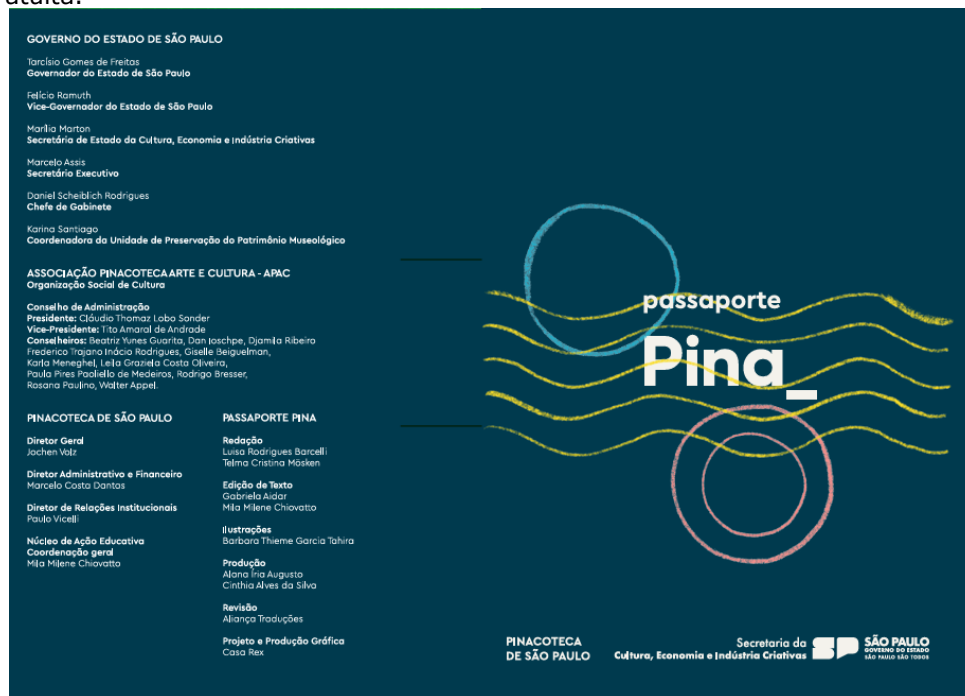
Programa Educativo para Pessoas com Deficiência. Caminhando Núcleo de Educação e Ação Social (grupo com deficiência intelectual). Junho de 2024.



Programa de Inclusão Sociocultural. CAE São José. Maio de 2024. Foto NAE.

58	Impresso Passaporte infantil	58.1	Meta-Produto	Nº de passaportes	1º Quadrim	1	-
					2º Quadrim		-
					3º Quadrim		-
					META ANUAL	1	
					ICM	100%	

Justificativa: Em virtude de readequação de cronograma e da impossibilidade de uso de lápis na exposição Lygia Clark por questões contratuais, para otimização do uso do recurso impresso "Passaporte infantil", optou-se pelo lançamento no próximo quadrimestre. O projeto encontra-se na gráfica para impressão. Será realizada tiragem de 40 mil unidades para distribuição gratuita.



Capa do Passaporte infantil da Pina – versão design. agosto de 2024.

59	EDUCALAB	59.1	Meta-Produto	Realização do projeto	1º Quadrim	-	-
					2º Quadrim		-
					3º Quadrim	1	
					META ANUAL	1	
					ICM	100%	

Nada consta para o período.

60	Exposições pop up	60.1	Meta-Produto	Realização da exposição	1º Quadrimestre	1	1
					2º Quadrimestre		-
					3º Quadrimestre	1	
					META ANUAL	2	1
					ICM	100%	50%

Nada consta para o período.

61	Seminário Internacional sobre educação	61.1	Meta-Produto	Nº de seminário	1º Quadrimestre	-	-
					2º Quadrimestre		0
					3º Quadrimestre	1	0
					META ANUAL	1	0
					ICM	100%	100%

A partir de um convite do MALBA, museu de arte moderna de Buenos Aires, em conjunto com a organização chilena La\_Escuela, desde a atuação educativa da Pinacoteca no campo da inclusão e atuação no território, vimos trabalhando desde o início de 2024 na construção tanto conceitual quanto operacional de um Seminário Internacional, voltado à América Latina. Focando em trabalhos que articulam arte e educação em atuação nos territórios, o modelo do encontro será híbrido e ocorrerá nas três sedes do encontro (São Paulo / Pinacoteca - Chile / La \_EScuela - Buenos Aires / Malba). Previsto para ocorrer em novembro de 2024, com publicação de resultados em 2025.

**2.5 PROGRAMA CONEXÕES MUSEUS SP – PCM PINACOTECA DE SÃO PAULO  
AÇÕES PACTUADAS (2024)**

No.	Ações Pactuadas	No.	Atributo da Mensuração	Mensuração	Previsão Quadrimestral	Realizado	
62	Oficina sobre conservação e restauro	62.1	Meta-Produto	Nº de Polos atendidos	1º Quadrimestre	-	-
					2º Quadrimestre		-
					3º Quadrimestre	1	
					META ANUAL	1	
					ICM	100%	
		62.2	Meta-Resultado	Nº de pessoas beneficiadas	1º Quadrimestre		-
					2º Quadrimestre		-
					3º Quadrimestre	20	
					META ANUAL	20	
					ICM	100%	

A oficina foi agendada para outubro de 2024.

No dia 7 de agosto o Núcleo de Acervo Museológico realizou uma palestra, em formato híbrido, para apresentar a Política de Direitos Autorais da Pinacoteca. Essa atividade extra teve como objetivo atender a demanda de outras instituições que demonstraram interesse em conhecer a Política e a experiência da Pina em desenvolvê-la. A palestra contou com 207 participantes, entre participação presencial e online.

63	Rede de Museus de Arte Moderna e Contemporânea	63.1	Meta-Produto	Reunião sobre Política Estadual de Museus	1º Quadrimestre	1	1
					2º Quadrimestre		
					3º Quadrimestre		
					META ANUAL	1	1
					ICM	100%	100%
		63.2	Meta-Resultado	Guia da Rede de Museus	1º Quadrimestre	-	-
					2º Quadrimestre		-
					3º Quadrimestre	1	
					META ANUAL	1	
					ICM	100%	

**63.1:** No dia 25 de abril foi realizado o encontro entre SISEM SP, colaboradores da Pinacoteca e representantes das instituições convidadas a integrar a Rede de Museus de Arte Moderna e Contemporânea, para discutir a minuta da Política Estadual de Museus de São Paulo. O encontro contou com 40 pessoas.

**2.6 PROGRAMA DE COMUNICAÇÃO E DESENVOLVIMENTO INSTITUCIONAL – PCDI  
PINACOTECA DE SÃO PAULO - AÇÕES PACTUADAS (2024)**

No.	Ações Pactuadas	No.	Atributo da Mensuração	Mensuração	Previsão Quadrimestral		Realizado
64	Grupo de Estudos sobre Tecnologias na Comunicação	64.1	Meta-Produto	Grupo formado com relatório de propostas	1º Quadrim	-	-
					2º Quadrim	-	-
					3º Quadrim	1	
					META ANUAL	1	
					ICM	100%	0%
Em desenvolvimento para o terceiro quadrimestre de 2024.							
65	Sinalização dos 3 prédios e entorno	65.1	Meta-Produto	Implementação	1º Quadrim	1	1
					2º Quadrim		4
					3º Quadrim		
					META ANUAL	1	5
					ICM	100%	500%

Justificativa: Por conta de verba captada via Programa Nacional de Apoio à Cultura – PRONAC foi possível atualizar um conjunto de material de sinalização por mês.

Em Maio, foram instaladas sinalizações de saídas, saídas de emergência e entrada proibida, atualização dos adesivos de “puxe” e “empurre” das portas do acervo e galerias temporárias e expositivas, na Pinacoteca Luz, além de um novo painel de exposições na Praça da Pina Contemporânea.





Em Junho, foi instalado um novo painel de exposições na entrada da Rua Ribeiro de Lima, da Pina Contemporânea, entregues os pesos para os displays de mesa da Pina Contemporânea, além de instalação de sinalizações gerais na Pina Luz e Pina Contemporânea (placas de entrada dos edifícios, nova placa de regras).



Em Julho, foi instalado um adesivo para identificação da Administração na Pina Contemporânea, um adesivo de identificação da Sala de Vídeo e foi atualizado o adesivo de boas-vindas à Pina atrás da Pina Luz.



Em Agosto, foram instaladas sinalizações temporárias para divulgar a suspensão temporária da visitação e estacionamento no prédio da Pina Luz.



66	Newsletter de programação	66.1	Meta-Produto	Newsletters enviadas	1º	4	8
					Quadrimestre		
					2º	4	7
					Quadrimestre		
					3º	4	
Quadrimestre							
				META ANUAL	12	15	
				ICM	100%	125%	

Justificativa: Em 2024, uma nova estratégia foi implementada para melhorar a taxa de retenção de usuários e cliques nas Newsletters; o conteúdo mensal foi dividido em quinzenal e o disparo da Comunicação Externa se tornou quinzenal. Portanto foram enviados 2 newsletters quinzenais em Maio, Junho e Julho. Em Agosto, devido à suspensão temporária de visitação na Pina Luz para manutenção do prédio, foi enviada mais 1 newsletter mensal.

67	Plano de Comunicação Interna	67.1	Meta-Produto	Plano desenvolvido	1º	1	-
					Quadrimestre		
					2º		1
					Quadrimestre		
					3º		
Quadrimestre							
				META ANUAL	1	1	
				ICM	100%	100%	

O Plano de Comunicação Interna foi finalizado e será enviado a UPPM.

68	Atividades estruturadas de Comunicação Interna	68.1	Meta-Produto	Atividades implementadas	1º	3	-
					Quadrimestre		
					2º	3	3
					Quadrimestre		
					3º	3	
Quadrimestre							
				META ANUAL	9	3	
				ICM	100%	33%	

A partir das discussões nos grupos de trabalho e finalização do Plano de Comunicação Interna no 2º quadrimestre, iniciamos a remodelação dos três comunicados internos (PinaGente, PinaInforma e APACDiversidade) considerando o layout dos comunicados, pensando em fonte e cores para maior acessibilidade e novas datas de envio para melhor aproveitamento das comunicações.



69	Estruturar o Plano de Comunicação Acessível	69.1	Meta-Produto	Plano desenvolvido	1º Quadrim	-	-
					2º Quadrim	1	-
					3º Quadrim		
					META ANUAL	1	
					ICM	100%	0%

Justificativa: Foi realizada uma pesquisa de fornecedores e solicitado orçamentos para assessoria no desenvolvimento do Plano de Comunicação Acessível, visto que a equipe da Pinacoteca não possui conhecimento para desenvolver o Plano sem o amparo de profissionais que já realizam esse trabalho. O valor dos três orçamentos recebidos superou R\$ 25.000,00 e por isso se tornou necessário passar pelo processo de divulgação no site da APAC, conforme Regulamento de Compras, antes de iniciar a consultoria e desenvolvimento do Plano. Sendo assim, a entrega do Plano de Comunicação Acessível acontecerá no terceiro quadrimestre de 2024.

**2.6 PROGRAMA DE COMUNICAÇÃO E DESENVOLVIMENTO INSTITUCIONAL – PCDI PINACOTECA DE SÃO PAULO - AÇÕES CONDICIONADAS (2024)**

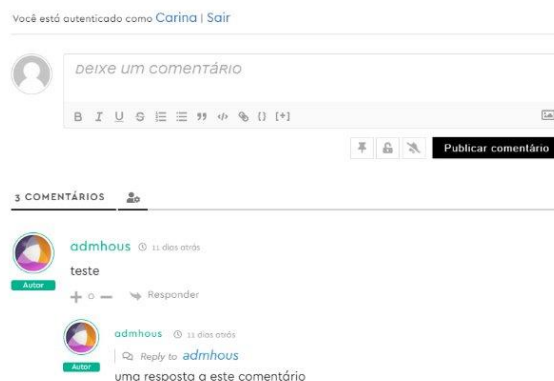
No.	Ações Condicionadas	No.	Atributo da Mensuração	Mensuração	Previsão Quadrimestral	Realizado	
70	Atendimento virtual ao visitante	70.1	Meta-Produto	Ações implantadas	1º Quadrim	-	-
					2º Quadrim	1	-
					3º Quadrim		
					META ANUAL	1	
					ICM	100%	0%

Justificativa: Em contato com fornecedor, em parceria com o núcleo de TI da APAC, para implementação no 3º quadrimestre.

71	Novas funcionalidades no hub	71.1	Meta-Produto	Espaço criado no hub	1º Quadrim	-	-
					2º Quadrim	2	3
					3º Quadrim		
					META ANUAL	2	
					ICM	100%	150%

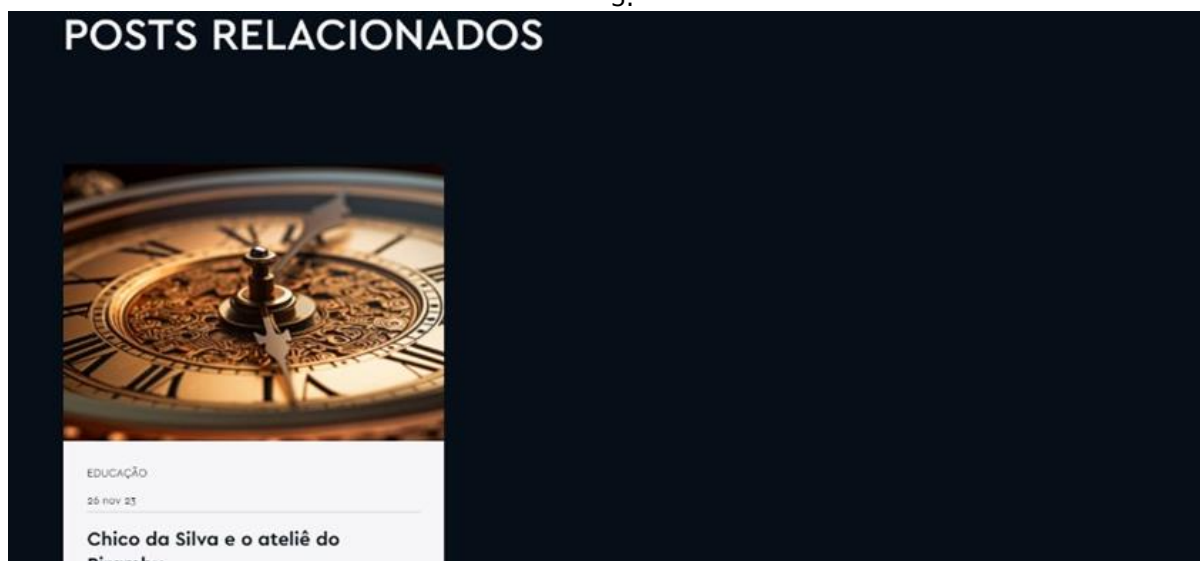
Junto com a Hous, empresa que gerencia o hub, foram desenvolvidas três novas funcionalidades para o site da Pinacoteca:

1. Comentários no blog



2. Inclusão de posts do blog em relacionados nas páginas de exposição ou atividades – aprimoramento extra considerando melhoria para o blog, seção ainda recente do hub da Pinacoteca

3.



4. Botão para agendar programação ao calendário pessoal

5.



72	Materiais impressos de orientação ao visitante	72.1	Meta-Produto	Nº de materiais	1º	-	-
					Quadrimestre		
					2º		-
					Quadrimestre		
					3º	1	
Quadrimestre							
					META ANUAL	1	
					ICM	100%	0%
Em desenvolvimento e pesquisa para o terceiro quadrimestre de 2024.							
73	Campanha de divulgação Exposições	73.1	Meta-Produto	exposições divulgadas	1º	-	1
					Quadrimestre		
					2º		3
					Quadrimestre		
					3º	2	
Quadrimestre							
					META ANUAL	2	4
					ICM	100%	200%

No quadrimestre foram realizados três tipos de materiais de divulgação: painel no metrô, relógios de rua e anúncio. Em Maio, foi instalado um painel da estação Paulista do metrô (Linha Amarela) para divulgar a exposição "Lygia Clark: Projeto para um planeta". O painel foi veiculado até 19/07.



Em Junho e Julho, foram veiculados anúncios de relógio de rua das exposições "Lygia Clark: Projeto para um planeta", "Gervane de Paula: Como é bom viver em Mato Grosso", "José Bento: Caminho de Guará", "J Cunha: Corpo Tropical" e "Cecilia Vicuña: Sonhar a água – Uma retrospectiva do futuro (1964...)". Além de anúncios em revistas parceiras Harper's Bazaar e Piauí.



74	Produção de tours virtuais das exposições	74.1	Meta-Produto	Tours divulgados	1º		4
					Quadrimestre		
					2º		3
					Quadrimestre		
					3º	12	
Quadrimestre							
					META ANUAL	12	7
					ICM	100%	58%

Maio

<https://pinacoteca.org.br/conteudos-digitais/tour-virtual/gervane-de-paula-como-e-bom-viver-em-mato-grosso/>

Junho

<https://pinacoteca.org.br/conteudos-digitais/tour-virtual/j-cunha-corpo-tropical/>

Julho

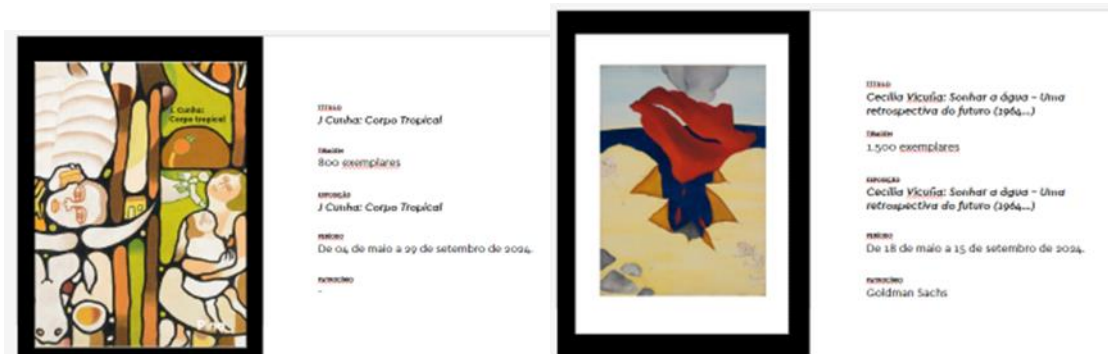
<https://pinacoteca.org.br/conteudos-digitais/tour-virtual/cecilia-vicuna-sonhar-a-agua-uma-retrospectiva-do-futuro-1964/>

75	Produção de vídeos das exposições	75.1	Meta-Produto	Vídeos produzidos e divulgados	1º		-
					Quadrimestre		
					2º		4
					Quadrimestre		
					3º	10	
Quadrimestre							
					META ANUAL	10	4
					ICM	100%	40%

Maio – [documentário de Sallisa Rosa](#)  
 Junho – [documentário de Gervane de Paula](#)  
 Julho – [documentário de Lygia Clark](#)  
 Julho – [documentário de José Bento](#)

76	Publicações das exposições	76.1	Meta-Produto	Nº de publicações	1º		2
					Quadrimestre		
					2º		4
					Quadrimestre		
					3º	8	
Quadrimestre							
					META ANUAL	8	6
					ICM	100%	75%

Em Maio, foram publicados dois catálogos de exposições: “J Cunha: Corpo Tropical” e “Cecilia Vicuña: Sonhar a água – Uma retrospectiva do futuro (1964...)”.



Em Agosto, foram publicados dois catálogos de exposições: “Gabriel Massan: Terceiro Mundo – A dimensão descoberta” e “Entre a cabeça e a terra: arte têxtil tradicional africana”



77	Reformulação das legendas da exposição Pinacoteca: Acervo	77.1	Meta-Produto	Reformulação finalizada	1º Quadrim	-	-
					2º Quadrim		1
					3º Quadrim	1	
					META ANUAL	1	1
					ICM	100%	100%

Entre junho e julho, foram elaboradas em torno de 325 novas legendas para as substituições nas exposições Pinacoteca: Acervo e Galeria Roger Wright.

**2.7 PROGRAMA DE EDIFICAÇÕES - PED  
PINACOTECA E ANEXOS/ MEMORIAL DA RESISTÊNCIA- AÇÕES PACTUADAS  
(2024)**

No.	Ações Pactuadas	No.	Atributo da Mensuração	Mensuração	Previsão Quadrimestral	Realizado	
78	Seguro Multirrisco e RC Pinacoteca Luz, Pinacoteca Estação e Pinacoteca Contemporânea	78.1	Dado-Extra	Documento obtido	1º Quadrim	-	
					2º Quadrim	-	1
					3º Quadrim	-	
					META ANUAL	-	1

As apólices de seguro foram renovadas e encaminhadas a Unidade Gestora.

79	AVCB Pinacoteca Estação	79.1	Meta-Produto	Documento obtido	1º Quadrim	-	-
					2º Quadrim		1
					3º Quadrim	1	
					META ANUAL	1	1
					ICM	100%	100%

AVCB finalizado e aprovado.



**POLÍCIA MILITAR DO ESTADO DE SÃO PAULO**

**CORPO DE BOMBEIROS**

**AUTO DE VISTORIA DO CORPO DE BOMBEIROS**

**AVCB Nº 711290**



O CORPO DE BOMBEIROS EXPEDE O PRESENTE AUTO DE VISTORIA, POR MEIO DO SISTEMA ELETRÔNICO VIA FÁCIL BOMBEIROS, PARA A EDIFICAÇÃO OU ÁREA DE RISCO ABAIXO, NOS TERMOS DO REGULAMENTO DE SEGURANÇA CONTRA INCÊNDIO DO ESTADO DE SÃO PAULO.

Projeto Nº 012151/3550308/2014 Nº: 66  
 Endereço: LARGO GENERAL OSORIO  
 Complemento: Bairro: REPUBLICA  
 Município: SAO PAULO  
 Ocupação: MUSEU (F-1)  
 Proprietário: GOV. DO ESTADO DE SÃO PAULO/SEC. DE ESTADO DA CULTURA  
 Responsável pelo Uso: ASSOCIAÇÃO DOS AMIGOS DA PINACOTECA DO ESTADO  
 Responsável Técnico: ALAÉS DA SILVA  
 CREA/CAU: 0601916532-SP ART/RRT: 2620240963558  
 Área Total (m²): 8422,15 Área Aprovada (m²): 8422,15  
 Validade: 26/06/2027  
 Vistoriador: 1. SGT PM GERSON DA SILVA  
 Homologação: MAJ PM RUBIA QUEIROZ CURIONI  
 OBSERVAÇÕES:

80	Licença para Funcionamento	80.1	Dado-Extra	Documento obtido Pinacoteca Luz	1º Quadrim	-	
					2º Quadrim	-	
					3º Quadrim	-	
					META ANUAL	-	
		80.2	Dado-Extra	Documento obtido Estação Pinacoteca	1º Quadrim	-	
					2º Quadrim	-	
					3º Quadrim	-	
					META ANUAL	-	
		80.3	Dado-Extra	Documento obtido Pinacoteca Contemporânea	1º Quadrim	-	
					2º Quadrim	-	
					3º Quadrim	-	
					META ANUAL	-	

A obtenção dos documentos para os 3 edifícios está em andamento. Consideramos que 20% tenham sido realizada. Segue atualização com todos os processos em andamento.

Nome	nº Processo	Protocolado	Status	Local atual
<b>Pina Contemporânea</b>				
Aprovação de Sinalização de vagas para deficiente CET	00.39.00021/23-64 (1)	sim	deferido	
Isenção de taxas para Cadastro de Sistema de Segurança Especial	1020.2023/00212161-6	sim	deferido	
Cadastro de Sistema de Segurança Especial	1020.2024/0000870-0	sim	respondido comunique	SMUL / Aprova digital
Selo de Acessibilidade	Selo 19/23 - 6065.2023/0000336-96	sim	deferido	
<b>Isenção de taxas para Alvará de Funcionamento</b>	<b>1020.2024/0004991-1</b>	<b>sim</b>	<b>análise</b>	<b>SMUL / Aprova digital</b>
<b>Cadastro de tanque</b>	<b>44746-24-SP-CDT</b>	<b>sim</b>	<b>aguardando SEI</b>	<b>SMUL / Aprova digital</b>
Alvará de Funcionamento	38581-24-SP-DLR	sim	aguardando isenção	
<b>Pinacoteca de São Paulo</b>				
Regularização de área (anistia)	1020.2023/0006446-3	sim	respondido	SMUL / GTEC-2
Isenção de taxas para Certificado de Acessibilidade	1020.2023/0014857-8	sim	deferido	
<b>Certificado de Acessibilidade</b>	<b>1020.2023/0020185-1</b>	<b>sim</b>	<b>análise</b>	<b>SMUL / Aprova digital</b>
<b>Isenção de taxas para Alvará de Funcionamento</b>	<b>1020.2024/0003832-4</b>	<b>sim</b>	<b>análise</b>	<b>SMUL / Aprova digital</b>
Alvará de Funcionamento	37711-24-SP-DLR	sim	aguardando isenção	
<b>Estação Pinacoteca</b>				
Isenção de taxas para Certificado de Acessibilidade	1020.2023/0015381-4	sim	deferido	
<b>Certificado de Acessibilidade</b>	<b>1020.2023/0020198-3</b>	<b>sim</b>	<b>análise</b>	<b>SMUL / Aprova digital</b>
<b>Isenção de taxas para Alvará de Funcionamento</b>	<b>1020.2024/0008466-0</b>	<b>sim</b>	<b>análise</b>	<b>SMUL / Aprova digital</b>
Alvará de Funcionamento	39654-24-SP-DLR	sim	aguardando isenção	

**2.7 PROGRAMA DE EDIFICAÇÕES - PED  
PINACOTECA E ANEXOS/ MEMORIAL DA RESISTÊNCIA- AÇÕES CONDICIONADA  
(2024)**

No.	Ações Condicionadas	No.	Atributo da Mensuração	Mensuração	Previsão Quadrimestral	Realizado	
81	Cobertura Externa Cafeteria – Pinacoteca Luz	81.1	Meta-Produto	Projeto executivo	1º Quadrim	1	1
					2º Quadrim		
					3º Quadrim		
					META ANUAL	1	1
					ICM	100%	100%
		81.2		Execução da readequação conforme projeto executivo	1º Quadrim		
					2º Quadrim	1	
					3º Quadrim		
					META ANUAL	1	
					ICM	100%	

A readequação da cobertura está inclusa no projeto de reforma do café, que foi aprovado pelo IPHAN, CONDEPHAAT e CONPRESP e terá início em setembro.

82	Reforma Banheiros PCD e Família – Pinacoteca Luz	82.1	Meta-Produto	Projeto executivo	1º Quadrim	1	1
					2º Quadrim		
					3º Quadrim		
					META ANUAL	1	1
					ICM	100%	100%
		82.2		Execução da readequação conforme projeto executivo	1º Quadrim		
					2º Quadrim	1	1
					3º Quadrim		
					META ANUAL	1	1
					ICM	100%	100%

O banheiro PCD foi finalizado, mas o banheiro família será executado em 2025.



Banheiro PCD. Foto equipe de facilities.

83	Readequação Copa/Vestiários e Area Funcionários – Pinacoteca Luz	83.1	Meta-Produto	Projeto executivo	1º Quadrim		
					2º Quadrim	1	-
					3º Quadrim		
					META ANUAL	1	-
					ICM	100%	-
		83.2		Execução da readequação conforme projeto executivo	1º Quadrim		
					2º Quadrim		
					3º Quadrim	1	-
					META ANUAL	1	-
					ICM	100%	-

Projeto será transferido para 2025, devido dificuldades técnicas e necessidade de análise e aprovação pelos órgãos de preservação.

84	Iluminação Fachada Face Norte - Pinacoteca Luz	84.1	Meta-Produto	Projeto executivo	1º Quadrim	-	-
					2º Quadrim		
					3º Quadrim	1	-
					META ANUAL	1	-
					ICM	100%	
	84.2	Execução da readequação conforme projeto executivo	1º Quadrim	-	-		
			2º Quadrim				
			3º Quadrim	1	-		
			META ANUAL	1	-		
			ICM	100%	-		

Projeto foi replanejado para 2025 devido a priorização na troca de chiller na Pinacoteca Estação.

85	Claraboia Pinacoteca Luz	85.1	Meta-Produto	Execução da readequação	1º Quadrim	-	-
					2º Quadrim		
					3º Quadrim		
					META ANUAL	1	-
					ICM	100%	-

Projeto será transferido para 2025, devido dificuldades técnicas, cronograma e recursos financeiros.

86	Troca Piso Hidráulico Calçada Estacionamento - Pinacoteca Estação	86.1	Meta-Produto	Execução da readequação	1º Quadrim	-	-
					2º Quadrim	1	-
					3º Quadrim		
					META ANUAL	1	
					ICM	100%	

Projeto contratado com a empresa AMR e terá início em 20 de setembro e finalizado até 15 de dezembro 24.

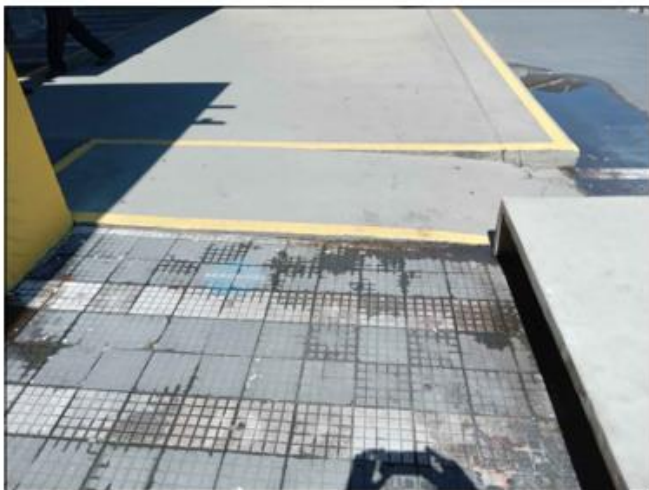


Foto equipe de facilities.

87	Instalação Corrimão Acessível Escadas - Pinacoteca Estação	87.1	Meta-Produto	Execução da readequação	1º Quadrim	-	-
					2º Quadrim	1	
					3º Quadrim		
					META ANUAL	1	
					ICM	100%	



Projeto em processo de cotação no site da APAC, aguardando revisão e compatibilização das propostas.							
88	Troca Chiller – Pinacoteca Estação	88.1	Meta-Produto	Instalação e start up do equipamento	1º Quadrim	-	-
					2º Quadrim		1
					3º Quadrim		
					META ANUAL	1	1
					ICM	100%	100%

Ação finalizada e entregue conforme projeto.



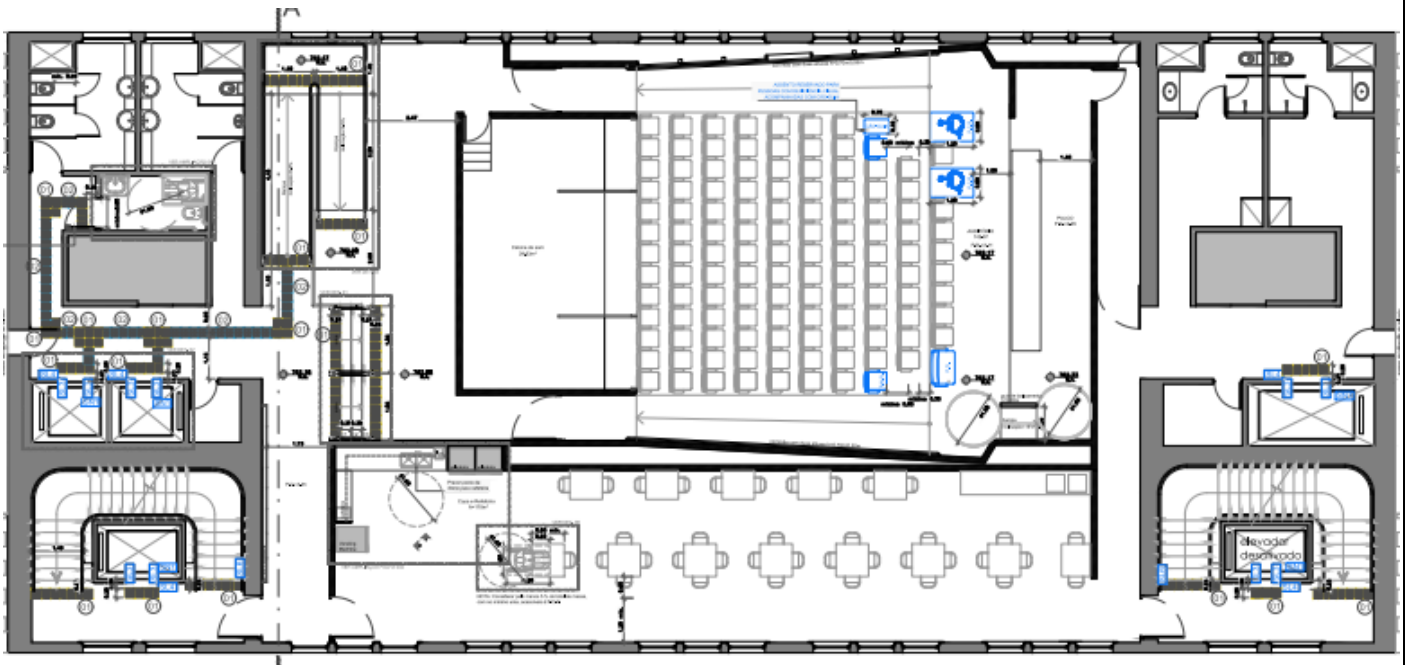
Foto equipe de facilities

89	Sistema de Alarmes Banheiros PCD – Pinacoteca Estação	89.1	Meta-Produto	Projeto executivo	1º Quadrim	1	-
					2º Quadrim		
					3º Quadrim		
					META ANUAL	1	-
					ICM	100%	
		89.2		Execução da readequação conforme projeto executivo	1º Quadrim	-	-
					2º Quadrim		
					3º Quadrim	1	-
					META ANUAL	1	-
					ICM	100%	-

Projeto foi replanejado para 2025 devido a priorização na troca de chiller na Pinacoteca Estação.

90	Acessibilidade Auditório – Pinacoteca Estação	90.1	Meta-Produto	Projeto executivo	1º Quadrim	-	-
					2º Quadrim	1	1
					3º Quadrim		
					META ANUAL	1	1
					ICM	100%	100%
		90.2		Execução da readequação conforme projeto executivo	1º Quadrim	-	-
					2º Quadrim		
					3º Quadrim	1	
					META ANUAL	1	
					ICM	100%	

Projeto arquitetônico e acessibilidade contratado com a empresa RNG e terá início o processo de contratação do serviço.



91	Restauração de janelas – Pinacoteca Estação	91.1	Meta-Produto	Execução da readequação 1/4 fases	1º Quadrim	-	-
					2º Quadrim		
					3º Quadrim	1	-
					META ANUAL	1	-
					ICM	100%	-

Será reprogramado para anos seguintes, devido dificuldades técnicas e necessidade de análise e aprovação dos órgãos de preservação. O projeto será apresentado para análise e deliberação dos órgãos de preservação em 2024, após reunião realizada com o escritório técnico no dia 28/08/2024.

92	Reforma 4º andar Pinacoteca Estação	92.1	Meta-Produto	Projeto executivo	1º Quadrim	-	-
					2º Quadrim		1
					3º Quadrim		
					META ANUAL	1	1
					ICM	100%	100%

Projeto executivo finalizado que será apresentado para análise e deliberação dos órgãos de preservação em 2024, após reunião realizada com o escritório técnico no dia 28/08/2024.



Imagem do projeto proposto



Corte transversal

93	Gerador da Pinacoteca Estação	93.1	Meta-Produto	Aquisição e Instalação	1º Quadrim	-	-
					2º Quadrim		
					3º Quadrim		
					META ANUAL	1	-
					ICM	100%	-

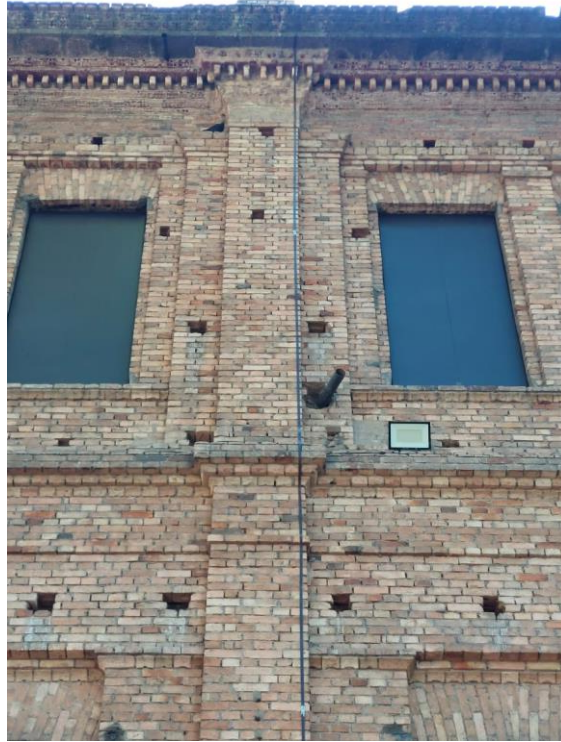
Projeto foi replanejado para 2025 devido a priorização na troca de chiller na Pinacoteca Estação.

94	Edital BNDES – Segurança em Museus	94.1	Meta-Produto	Execução da readequação	1º Quadrim	-	-
					2º Quadrim	1	1
					3º Quadrim		
					META ANUAL	1	1
					ICM	100%	100%

Sistema de Detecção e Alarme de Incêndio e Sonorização – 100% realizado e entregue



SPDA (Sistema de Proteção contra Descargas Atmosféricas) – 100% realizado e entregue



QGBT – 100% realizado e entregue



95 <sup>1</sup>	Certificado de Acessibilidade para Locais de Reunião junto à PMSP/CONTRU	95.1	Meta-Produto	Obtenção do certificado	1º Quadrim	-	-
					2º Quadrim		
					3º Quadrim	1	
					META ANUAL	1	
					ICM	100%	

Os processos foram protocolados na Prefeitura e seguem com o acompanhamento de empresa especializada.

Nome	nº Processo	Protocolado	Status	Local atual
<b>Pina Contemporânea</b>				
Aprovação de Sinalização de vagas para deficiente CET	00.39.00021/23-64 (1)	sim	deferido	
Iseção de taxas para Cadastro de Sistema de Segurança Especial	1020.2023/00212161-6	sim	deferido	
Cadastro de Sistema de Segurança Especial	1020.2024/0000870-0	sim	respondido comunique	SMUL / Aprova digital
Selo de Acessibilidade	Selo 19/23 - 6065.2023/0000336-96	sim	deferido	
<b>Iseção de taxas para Alvara de Funcionamento</b>	<b>1020.2024/0004991-1</b>	<b>sim</b>	<b>análise</b>	<b>SMUL / Aprova digital</b>
<b>Cadastro de tanque</b>	<b>44746-24-SP-CDT</b>	<b>sim</b>	<b>aguardando SEI</b>	<b>SMUL / Aprova digital</b>
Alvara de Funcionamento	38581-24-SP-DLR	sim	aguardando isenção	
<b>Pinacoteca de São Paulo</b>				
Regularização de área (anistia)	1020.2023/0006446-3	sim	respondido	SMUL / GTEC-2
Iseção de taxas para Certificado de Acessibilidade	1020.2023/0014857-8	sim	deferido	
<b>Certificado de Acessibilidade</b>	<b>1020.2023/0020185-1</b>	<b>sim</b>	<b>análise</b>	<b>SMUL / Aprova digital</b>
<b>Iseção de taxas para Alvará de Funcionamento</b>	<b>1020.2024/0003832-4</b>	<b>sim</b>	<b>análise</b>	<b>SMUL / Aprova digital</b>
Alvará de Funcionamento	37711-24-SP-DLR	sim	aguardando isenção	
<b>Estação Pinacoteca</b>				
Iseção de taxas para Certificado de Acessibilidade	1020.2023/0015381-4	sim	deferido	
<b>Certificado de Acessibilidade</b>	<b>1020.2023/0020198-3</b>	<b>sim</b>	<b>análise</b>	<b>SMUL / Aprova digital</b>
<b>Iseção de taxas para Alvará de Funcionamento</b>	<b>1020.2024/0008466-0</b>	<b>sim</b>	<b>análise</b>	<b>SMUL / Aprova digital</b>
Alvara de Funcionamento	39654-24-SP-DLR	sim	aguardando isenção	

<sup>1</sup> A numeração das metas do Programa de Edificações foi corrigida no relatório, pois no Anexo II do Contrato elas estão com a sequência errada visto que a meta 80 se repete duas vezes.

### 3. QUADRO DE AÇÕES E MENSURAÇÕES MEMORIAL DA RESISTÊNCIA DE SÃO PAULO – 2024

#### 3.1 PROGRAMA DE GESTÃO MUSEOLÓGICA – PGM - MEMORIAL DA RESISTÊNCIA DE SÃO PAULO - AÇÕES PACTUADAS (2024)

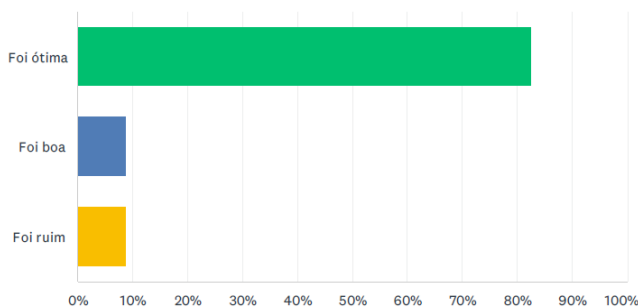
No.	Ações Pactuadas	No.	Atributo da Mensuração	Mensuração	Previsão Quadrimestral		Realizado
1	Recursos financeiros captados	1.1	Meta-Resultado	Valor captado via leis de incentivo, editais e parcerias	1º Quadrim	-	-
					2º Quadrim	-	760.000,00
					3º Quadrim	-	
					META ANUAL	760.000,00 ou 2% do total do repasse	760.000,00
					ICM	100%	100%
A captação de R\$ 760.000,00 foi realizada por meio do Programa Nacional de Apoio à Cultura – PRONAC.							
2	Pesquisa de avaliação de público	2.1	Meta-Resultado	Pesquisa de avaliação de público geral (qr code) Índice de satisfação	1º Quadrim	=>80%	90%
					2º Quadrim	=>80%	91%
					3º Quadrim	=>80%	
					META ANUAL	=>80%	91%
					ICM	100%	100%
		2.2	Meta-Resultado	Pesquisa de perfil e satisfação de público escolar conforme modelo SEC Índice de satisfação	1º Quadrim	-	-
					2º Quadrim	=>80%	98%
					3º Quadrim	=>80%	
					META ANUAL	=>80%	98%
					ICM	100%	100%

#### 2.1 Pesquisa de avaliação de público geral

Memorial da Resistência de São Paulo - Como foi sua visita?

P16 De modo geral você diria sobre sua visita ao Memorial da Resistência?

Responderam: 23 Ignoraram: 0



OPÇÕES DE RESPOSTA	RESPOSTAS	Quantidade
Foi ótima	82,61%	19
Foi boa	8,70%	2
Foi ruim	8,70%	2
TOTAL		23

**2.2 Pesquisa de perfil e avaliação do público escolar**

O índice de satisfação dos estudantes foi de 97% e o de professores 99%, resultando em uma média de 98%.

3	Plano Museológico Memorial da Resistência	3.1	Meta-Produto	Plano entregue 2/2 fases	1º Quadrim	-	-
					2º Quadrim	-	-
					3º Quadrim	1	
					META ANUAL	1	
					ICM	100%	

A minuta do Plano Museológico foi finalizada e está em análise pela UPPM. Destacamos que o diagnóstico do Plano, meta pendente de 2023, foi enviado a Unidade gestora em julho de 2024.

**3.2 PROGRAMA DE GESTÃO DE ACERVOS - PA - MEMORIAL DA RESISTÊNCIA DE SÃO PAULO - AÇÕES PACTUADAS (2024)**

Nº	Ações Pactuadas	Nº	Atributo da Mensuração	Mensuração	Previsão Quadrimestral		Realizado
4	Estabelecimento de parceria visando à ampliação e difusão das ações da Pesquisa	4.1	Meta-Produto	Nº de parceria estabelecida com organização comunitária	1º Quadrim	1	1
					2º Quadrim	-	
					3º Quadrim	-	
					META ANUAL	1	1
					ICM	100%	100%

O Centro de Referência do Memorial da Resistência por meio de parceria com a Unifesp e com a Unicamp atua junto ao Projeto de Arqueologia do Doi-Codi do II Exército (São Paulo) com o objetivo de recolher testemunhos de pessoa que foram ilegalmente detidas, ou vieram a trabalhar, nas instalações da Rua Tutoia nº 921 e da Rua Tomás de Carvalhal nº 1030 durante o período ditatorial. O DOI-Codi/SP é reconhecido como um lugar de memória pelo Centro de Referência e está registrado sob o código 005-01.016 em nosso inventário – DOI-Codi/SP - Memorial da Resistência ([memorialdaresistencia.org.br](http://memorialdaresistencia.org.br)) e nossa atuação junto ao projeto é oferecer suporte técnico para as gravações em audiovisual e expertise metodológica para a realização e o tratamento da informação. Considerando que o processo de coleta de testemunhos é um dos pilares de fortalecimento do reconhecimento dos lugares de memória, o Memorial da Resistência atua com o objetivo de compor, futuramente, uma coleção de testemunhos dedicada a esse importante centro de extermínio da ditadura brasileira em São Paulo, órgão que muitas vezes atuou junto ao Deops/SP (ora em consonância, ora em disputa) na repressão aos grupos de oposição. A possibilidade de que esses testemunhos possam compor uma coleção dedicada ao DOI-Codi/SP dentro do Centro de Referência do Memorial da Resistência colabora com o objetivo desse espaço que é a conexão de fontes de pesquisa sobre o repertório patrimonial da instituição por meio do seu acervo, condensando referências como suporte para pesquisadores e o público em geral. Futuramente tratado e levado ao repositório digital da instituição, esses testemunhos ampliam o conhecimento sobre a memória política da repressão e da resistência em contextos de violência estatal, com destaque para os anos de 1964 a 1985. Assim, a partir da participação no registro das entrevistas, atuamos, por meio da história oral, na construção de um amplo panorama dos acontecimentos do período, buscando levá-los ao conhecimento público e possibilitando, assim, o surgimento de novas bases de reflexão crítica visando a formação de uma sociedade que preze pelos princípios dos Direitos Humanos e da democracia.

5	Realização de Coleta de Testemunhos visando à ampliação do acervo	5.1	Meta-Produto	Nº de Coletas de Testemunhos	1º Quadrim	2	2
					2º Quadrim	2	4
					3º Quadrim	2	
					META ANUAL	6	6
					ICM	100%	100%

**Justificativa:** Procuramos realizar as ações pactuadas conforme a distribuição quadrimestral estipulada para as metas, no entanto, para o 3º quadrimestre deste ano está prevista a realização de uma reforma no estúdio de história oral da instituição, o que inviabiliza a sua utilização. Desta forma, foi antecipada para esse semestre a realização de toda a meta.

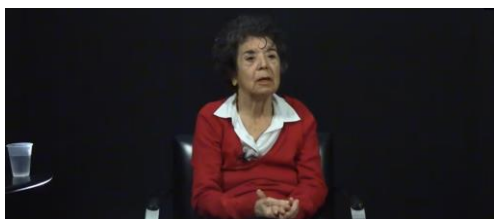
### Josebel Rubin de Toledo



### Paulo Cseh



### Elzira Villela



### Sérgio Gomes





6	Realização de uma Coleta Pública de Testemunhos visando a difusão da metodologia de História Oral da instituição	6.1	Meta-Produto	Nº de Coleta Pública de Testemunhos	1º Quadrim	1	-
					2º Quadrim	-	1
					3º Quadrim	-	
					META ANUAL	1	1
					ICM	100%	100%

**Justificativa:** Como parte das celebrações do Mês da Visibilidade Lésbica, a Coleta Pública não foi realizada no 1º Quadrimestre, mas inseriu-se nesse calendário de efemérides ao trazer para a atividade, realizada no dia 31/08, a questão da presença lésbica nos espaços públicos.

**Resumo:** Em celebração ao Mês da Visibilidade Lésbica, o Memorial da Resistência promoveu uma coleta pública de testemunhos para refletir sobre a presença e ocupação lésbica em espaços públicos. A proposta de uma Coleta Pública de Testemunhos é refletir e aproximar o público de temas a partir de debates com personalidades, militantes de direitos humanos e movimentos sociais, ex-presos e perseguidos políticos sobre suas experiências de resistência.

Convidadas:

**Lélia Batista Alves.** Mulher cis lésbica, 62 anos – pedagoga com atuação na Associação Viva a Diversidade. Membro do Conselho dos Direitos da pessoa Humana- CONDEP, atua junto ao Fórum Paulista LGBTI+ e nas Paradas Estadual e Nacional. Também participa nas várias frentes de luta das pautas sobre a Mulher e suas condições sociais.

**Adriana Arco-iris** é lésbica e ativista militante desde 1995. Participa da criação da Parada de São Paulo, onde desfila desde seu início, em junho de 1997. Comerciante, teve uma loja LGBT no Largo do Arouche por 17 anos, mas segue desenvolvendo a Marca Acessórios Arco-iris. Participou do Fórum Mundial em Porto Alegre e em diversas conferências municipais, estaduais e federais. Também participou de diversos Senale (hoje Senalesbi) e atua como educadora social para a ONG Casarão Brasil. Mediadora:

**Ariana Mara da Silva.** Sapatão e pesquisadora do Acervo Bajubá. Doutoranda em História pelo Programa de Pós-graduação em História da Universidade do Estado de Santa Catarina – UDESC (2020). Membro do Grupo de Estudos Multidisciplinares em Urbanismos e Arquiteturas do Sul- MALOCA. Membro do NEALA/UNILA.



7	Pesquisa para exposição de longa duração	7.1	Meta-Produto	Dossiê entregue	1º Quadrimestre	-	-
					2º Quadrimestre	-	-
					3º Quadrimestre	1	
					META ANUAL	1	
					ICM	100%	
Em andamento.							

**3.2 PROGRAMA DE GESTÃO DE ACERVOS – PA MEMORIAL DA RESISTÊNCIA DE SÃO PAULO - AÇÕES CONDICIONADAS (2024)**

Nº	Ações Condicionadas	Nº	Atributo da Mensuração	Mensuração	Previsão Quadrimestral		Realizado
8	Plano de Preservação Digital	8.1	Meta-Produto	Plano entregue	1º Quadrimestre	-	-
					2º Quadrimestre	-	-
					3º Quadrimestre	1	
					META ANUAL	1	
					ICM	100%	
Nada consta para o período.							
9	Qualificação do acervo de obras museológicas físicas por meio da promoção de pesquisas na Coleção Alípio Freire	9.1	Meta-Produto	Entrega de um Dossiê de Pesquisa	1º Quadrimestre	-	-
					2º Quadrimestre	1	-
					3º Quadrimestre	-	-
					META ANUAL	1	-
					ICM	100%	-
A ação será realizada por falta de recurso, submetemos o projeto ao edital PROAC 2024 para realização desta meta.							
10	Produção de livros/publicações sobre as pesquisas produzidas no Centro de Referência	10.1	Meta-Produto	Nº de publicações produzidas	1º Quadrimestre	-	-
					2º Quadrimestre	-	-
					3º Quadrimestre	1	
					META ANUAL	1	
					ICM	100%	
Nada consta para o período.							
11	Pesquisa para exposição temporária Deops/SP	11.1	Meta-Produto	Entrega de um Dossiê de Pesquisa	1º Quadrimestre	1	-
					2º Quadrimestre	-	-
					3º Quadrimestre	-	-
					META ANUAL	1	-
					ICM	100%	-
Essa pesquisa estava relacionada com a organização da exposição temporária sobre a história da Escola Superior de Mecânica da Armada – ESMA. Porém, decidiu-se abordar o conteúdo sobre o Deops na nova exposição de longa duração do Memorial e não mais na mostra ESMA. Sendo assim, a pesquisa será realizada no próximo ano.							

12	Acessibilidade de conteúdos da Coleção Testemunhos e Coleção Lugares da Memória no repositório digital	12.1	Meta-Produto	Nº de itens do repositório digital	1º Quadrimestre	-	-
					2º Quadrimestre	100	-
					3º Quadrimestre	100	-
					META ANUAL	200	-
					ICM	100%	-

Não será realizada nesse momento por falta de recurso.

### 3.3 PROGRAMA DE EXPOSIÇÕES E PROGRAMAÇÃO CULTURAL - PEPC MEMORIAL DA RESISTÊNCIA DE SÃO PAULO - AÇÕES PACTUADAS (2024)

Nº	Ações Pactuadas	Nº	Atributo da Mensuração	Mensuração	Previsão Quadrimestral		Realizado
13	Edital Memórias do Presente: Comunicação em Direitos Humanos	13.1	Meta-Produto	Nº de proponentes selecionados	1º Quadrimestre	2	2
					2º Quadrimestre	-	
					3º Quadrimestre	-	
					META ANUAL	2	2
					ICM	100%	100%

Voltado a pesquisadores, jornalistas, comunicadores e coletivos jornalísticos de todo o Brasil que atuam de forma independente, o Edital *Memórias do Presente: Comunicação em Direitos Humanos* é uma iniciativa do Memorial da Resistência que busca fomentar pesquisas e conteúdos jornalísticos que contribuam para a defesa dos direitos humanos e para a preservação das memórias sobre os períodos ditatoriais brasileiros.

Realizado desde 2022, o edital dedicou sua terceira edição, em 2024, à temática "60 anos do Golpe: Arquivos para a resistência", em referência à efeméride dos 60 anos completados do Golpe Civil-Militar de 1964. O objetivo consistiu em selecionar propostas que abordassem arquivos independentes ou pouco conhecidos de memória política constituídos durante ou após a Ditadura Civil-Militar (1964-1985) no Estado de São Paulo.

Página do Edital: <https://memorialdaresistencia.org.br/edital-memorias-do-presente>

14	Escutas públicas para projeto de requalificação de exposição de longa duração	14.1	Meta-Produto	Nº de escutas realizadas	1º Quadrimestre	1	1
					2º Quadrimestre	1	1
					3º Quadrimestre	-	
					META ANUAL	2	2
					ICM	100%	100%

O Memorial da Resistência completou, em 2024, quinze anos de existência. Desde sua abertura, em 24 de fevereiro de 2009, está em cartaz a exposição de longa duração, que apresenta ao público o espaço musealizado do antigo espaço carcerário do Deops/SP, uma das políticas mais truculentas do país. A fim de atualizar esse importante espaço e desenvolver seu novo projeto de requalificação, atento às demandas contemporâneas e aos novos olhares sobre a temática, o Museu realizou sua segunda escuta pública do ano a fim de tornar o processo mais participativo.

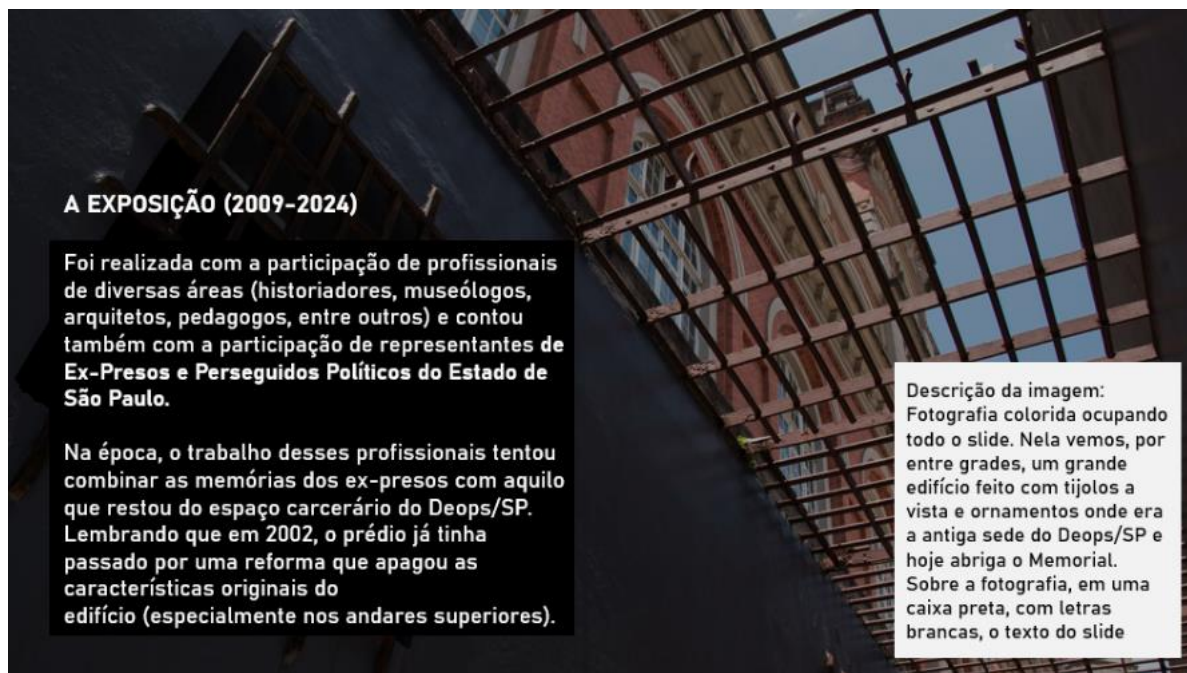
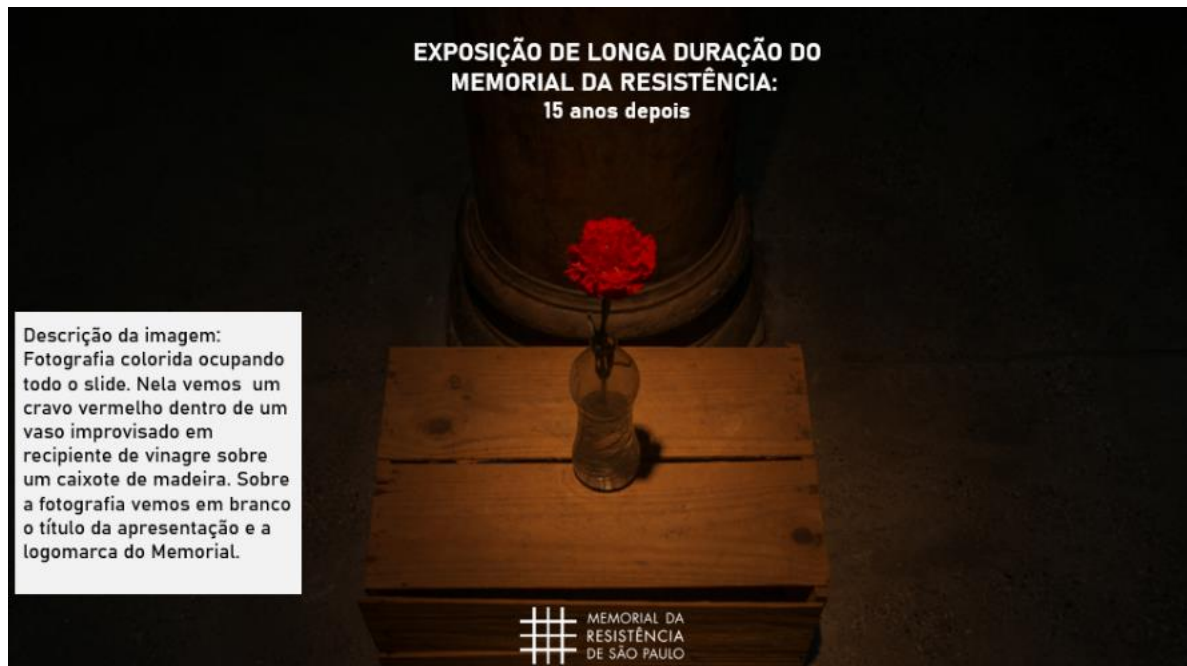
O foco do encontro, realizado no dia 27 de agosto, foi voltado aos recursos de acessibilidade presentes na exposição, desenvolvidos no âmbito do projeto **Memorial Para Todos**, com foco na necessária e urgente inclusão das pessoas com deficiências. A visita contou com a presença de representantes das instituições Fundação Dorina Nowill para Cegos (público com deficiência visual), CIEJA PERUS (surdos), Instituto Jô Clemente (público com deficiência intelectual e deficiência múltipla), CADEVIP (público surdo-cego) e educadores do Programa Educativo para Pessoas com Deficiência (PEPCD).

A escuta pública se deu em um único dia, com duração de quatro horas. A dinâmica teve início com uma visita conjunta

à exposição de longa duração, com a presença de uma intérprete de libras, seguido de um café de confraternização. Em seguida, as 14 pessoas presentes seguiram para uma conversa com mediação da equipe da Ação Educativa do Memorial. O conteúdo das conversas dos três grupos foi gravado em vídeo.

O debate foi orientado pelas seguintes perguntas disparadoras:

- Quais experiências foram marcantes durante sua visita? E, quais não foram?
- O que você sente falta na exposição?
- Quais recursos presentes na exposição colaboraram mais para o entendimento do conteúdo?



Trechos do convite enviado por e-mail, com descrição de imagem para pessoas com deficiência visual



Visita mediada pelo educador da Ação Cultural do Memorial, com intérprete de libras



Lista de presença, com nome dos participantes:

NOME	INSTITUIÇÃO
Margarete de Oliveira	Pinacoteca Núcleo Ação Educativa (PEPD)
Maria Inês Dalla Libra	Pinacoteca " " Meu Museu
Cláudio Antônio de Sá	CADÉVIP
Rigina de Sá Ribeiro	CadéVIP CADÉVIP
Alícia	Alícia
Luiz Sérgio	Fundação Osório Novelli para a Arte
Mônica Maria	Fundação Osório Novelli para a Arte
Mariana Custódio	Instituto José Clemente (IJC)
Sulamita S. Ferreira	IJC
Alexandra Ap. Marcenda Guimarães	CIEJA Perus I
Daphine Juliana Ferraz	Pinacoteca - PEPCD
WILSON DA SILVA DE SOUZA	CIEJA PERUS I
MARCELA FONTAINE NOGUEIRA	CIEJA PERUS I

15	Grupo de Trabalho do Comitê Curatorial da nova exposição de longa duração	15.1	Meta-Produto	Grupo criado	1º	1	1
					Quadrimestre		
					2º	-	
					Quadrimestre		
					3º	-	
					META ANUAL	1	1
					ICM	100%	100%

Como parte do processo de desenvolvimento do projeto curatorial de requalificação da exposição de longa duração do Memorial, e buscando tornar esse processo mais participativo, a equipe formalizou no primeiro quadrimestre de 2024 a criação do Grupo de Trabalho do Comitê Curatorial.

Integrantes do Comitê Curatorial Consultivo:

**ELIELTON RIBEIRO:** Gestor de Acervo do Museu de Arte Osório Cesar. Graduado em História da Arte pela EFLCH UNIFESP, mestrando em museologia pelo PPGMus/USP.

**ISA GRINSPUM FERRAZ:** Curadora especial do Museu da Língua Portuguesa. Documentarista, roteirista, curadora de exposições e museus multimídia e de projetos educacionais por multimeios.

**LORRAINE MENDES:** Curadora da Pinacoteca de São Paulo. Doutoranda em História e Crítica da Arte no PPGAV-UFRJ, é mestre em História pela UFJF.

**LUCIARA RIBEIRO:** Educadora, pesquisadora e curadora independente. Docente no Departamento de Artes Visuais da

Faculdade Santa Marcelina e na Fundação Armando Alvares Penteado.

**MÁRIO MEDEIROS:** Professor do Departamento de Sociologia da Unicamp e Diretor do Arquivo Edgard Leuenroth/Unicamp.

**RENAN QUINALHA:** Professor e Coordenador do Curso de Direito da Escola Paulista de Política, Economia e Negócios da UNIFESP. Coordenador Adjunto do Núcleo Trans Unifesp.

**SOLANGE FERRAZ DE LIMA:** Professora livre-docente pelo Museu Paulista da Universidade de São Paulo e curadora da Divisão de Acervo e Curadoria do Museu Paulista.

16	Participação nos eventos "Semana de Museus", "Primavera de Museus" e "Sonhar o Mundo"	16.1	Meta-Produto	Nº de eventos	1º Quadrimestre	±	-
					2º Quadrimestre	1	1
					3º Quadrimestre	2	
					META ANUAL	3	
					ICM	100%	33%

Conforme explicitado no Relatório de Metas do 1º quadrimestre, a meta erroneamente estabelecida para o 1º quadrimestre diz respeito ao 2º, já que a Semana Nacional de Museus de 2024 ocorreu entre os dias 13 e 19 de maio.

Como parte da programação do ano, que teve como tema "Museus, Educação e Pesquisa", o Memorial da Resistência recebeu a peça teatral *Inimigas Públicas: Memórias de Chumbo*, em apresentação única e gratuita da Cia. Andarilhas no dia 18 de maio, no Lugar de Encontro.

O espetáculo apresentou, a partir da pesquisa em arquivos, as histórias de Heleny Guariba (1941-1971) e Inês Etienne Romeu (1942-2015), militantes políticas que sofreram as mais graves violações do Estado autoritário durante a Ditadura Civil-Militar (1964-1985). Dialogando com a programação do Memorial, suas histórias também foram apresentadas na exposição *Mulheres em Luta! Arquivos de memória política*, que estava em cartaz no dia do evento.







Espectáculo

## INIMIGAS PÚBLICAS: MEMÓRIAS DE CHUMBO

18 de maio de 2024 - 15h  
Lugar de Encontro (3º andar)

Inscreva-se no link da bio!

as  
**ANDARILHAS**

MEMORIAL DA  
RESISTÊNCIA  
DE SÃO PAULO

memorialdaresistencia e ciaandarilhas  
Memorial da Resistência

memorialdaresistencia Teatro no #memorialdaresistencia!

No dia 18 de maio recebemos a peça teatral "Inimigas Públicas: Memórias de Chumbo", em apresentação única e gratuita da Cia. Andarilhas. A apresentação faz parte da 22ª Semana Nacional de Museus. do @museusbr!

O espetáculo apresenta histórias de Heleny Guariba e Inês Etienne Romeu, militantes políticas com histórias muito significativas no período da Ditadura Civil-Militar (1964-1985). Suas trajetórias estão presentes na exposição Mulheres em Luta: arquivos de memória política, em cartaz no Memorial.

Retire seu ingresso no link da bio! Vagas limitadas.

#cultsp #lembraresistir

16 sem Ver tradução

institutobixiga Eu queroooo ❤️❤️❤️❤️❤️❤️

16 sem 2 curtidas Responder

elusa\_thomaz1 Performance forte e maravilhosa !!!!  
Arrasaram !!! Mais do mesmo !!!

Curtido por sayurialexia e outras pessoas  
9 de maio

Adicione um comentário... [Publicar](#)

[Post](#) de divulgação no Instagram do Memorial.

17	Sábados Resistentes [presencial]	17.1	Meta-Produto	Nº de eventos	1º Quadrim	2	2
					2º Quadrim	3	3
					3º Quadrim	3	
					META ANUAL	8	5
					ICM	100%	70%
	17.2	Meta-Resultado	Nº mínimo de público	1º Quadrim	30	78	
				2º Quadrim	30	100	
				3º Quadrim	40		
				META ANUAL	100	78	
				ICM	100%	78%	

Desenvolvido pelo Memorial da Resistência em parceria com o Núcleo da Preservação da Memória Política, a programação dos Sábados Resistentes apresenta em 2024, ano que marca as seis décadas do Golpe Civil-Militar de 1964, o tema "A longa duração do Golpe de 1964". O objetivo é discutir o impacto desse regime autoritário na contemporaneidade e em seus mais diversos setores, dentre eles educação, economia, política, cultura, direitos humanos e sociedade civil.

A programação de 2024 é composta por oito encontros e, no 2º quadrimestre, foram realizadas três atividades – em formato presencial e transmitidos no Youtube do Memorial da Resistência e do Núcleo Memória:

- Sábado Resistente "Anatomia dos Golpes na história do Brasil"  
Dia 11 de maio, 14h.

O encontro teve como tema os golpes que assolaram a história republicana do Brasil, principalmente o golpe de 1964 e a tentativa de golpe do dia 8 de janeiro de 2023. Foi exibida uma versão do documentário produzido pela Folha de São Paulo, "Anatomia de um ataque golpista". Convidados: Fabio Victor, jornalista e escritor, e João Vicente Goulart, filósofo, político e filho do ex-presidente João Goulart.

Público: 16 pessoas presentes.

Link da gravação disponível [aqui](#).



- Sábado Resistente "A educação e o Golpe de 1964: a tradição autoritária na educação brasileira"  
Dia 29 de junho, 14h.

No encontro foi discutido as implementações de políticas educacionais feitas pela Ditadura Civil-Militar (1964-1985) que visavam controlar o pensamento crítico, com repressão às atividades políticas dentro das escolas e universidades, aposentadorias compulsórias, demissões de professores considerados subversivos e uma ênfase na ideologia nacionalista. Essas medidas tiveram impactos a longo prazo na qualidade da educação e na formação de uma geração marcada pelo cerceamento da liberdade acadêmica. Convidados: Maria Aparecida Peres, doutora e gestora em Educação; Carlos Giannazi, mestre em Educação, e Renan Beltrame, historiador e doutorando em Educação.

Público: 27 pessoas presentes.

Link da gravação disponível [aqui](#).



- Sábado Resistente "O papel das religiões na política"  
Dia 17 de agosto, 14h.

O encontro, quinto do ano, analisou o papel desempenhado pelas diferentes religiões na esfera política brasileira, com ênfase no período da Ditadura Civil-Militar, com ênfase no papel da Igreja Católica e da Teoria da Libertação. Convidados: Magali Cunha, professora e doutora em comunicação social, e Frei Carlos Alberto Libânio Christo (Frei Betto), frade dominicano e escritor.

Público: 57 pessoas presentes.

Link da gravação disponível [aqui](#).



**Sábado Resistente "O papel das religiões na política"**

18	Curso Instituto Bixiga [presencial]	18.1	Meta-Produto	Nº de eventos	1º	1	-
					Quadrimestre		
					2º	-	1
					Quadrimestre		
					3º	1	
		Quadrimestre					
			META ANUAL	2	1		
			ICM	100%	50%		
			Meta-Resultado	Nº mínimo de público	1º	30	-
		Quadrimestre					
2º	-	22					
Quadrimestre							
3º	20						
Quadrimestre							
	META ANUAL	50	22				
	ICM	100%	44%				

**Justificativa:** Conforme explicitado no Relatório de Metas do 1º quadrimestre, o curso realizado em parceria com o Instituto Bixiga – Pesquisa, Formação e Cultura Popular, foi transferido do dia 13 de abril para o dia 18 de maio devido à problemas de saúde com dois dos três professores convidados. A atividade, oferecida gratuitamente, expôs e discutiu criticamente a plataforma social, econômica e cultural e as principais "reformas" antipopulares impostas ao longo do período da Ditadura Militar no Brasil, bem como as formas de lutas e resistências empreendidas pela classe trabalhadora contra esse processo. O curso foi ministrado pelos professores Dra. Danielle Franco da Rocha, Dr. Edimilson Peres Castilho, e Dr. Eriberto Peres Castilho, do Instituto Bixiga, foi gravado e está disponibilizado [aqui](#).

**Justificativa de público:** devido ao aviso de alteração de data com urgência, entende-se que muitos dos alunos inscritos (foram 144 inscrições), acabaram se ausentando devido à incompatibilidade de agenda.

[Post](#) informando o adiamento do curso:



**Curso Instituto Bixiga**  
**ANATOMIA DO GOLPE:**  
*Lutas e Resistências dos Trabalhadores frente à plataforma social, econômica e cultural imposta pela Ditadura Militar no Brasil (1964-1985)*

13 de abril de 2024 - 10h  
Auditório (5º andar)

MEMORIAL DA RESISTÊNCIA DE SÃO PAULO

memorialdaresistenciasp

memorialdaresistenciasp O curso do @institutobixiga "Anatomia do golpe: Lutas e Resistências dos Trabalhadores frente à plataforma social, econômica e cultural imposta pela Ditadura Militar no Brasil (1964-1985)", precisou ser adiado.

Mas fiquem atentos, em breve vamos divulgar uma nova data em nossas redes sociais e site!

#LembrarÉResistir #cultsp


2 sem Ver tradução

12 de abril

Curtido por victor\_baciliere e outras pessoas

Adicione um comentário...

[Post](#) informando a nova data:



**Curso com Instituto Bixiga**  
**ANATOMIA DO GOLPE**  
*Lutas e Resistências dos Trabalhadores frente à plataforma social, econômica e cultural imposta pela Ditadura Militar no Brasil (1964-1985)*

18 de maio de 2024 - 10h  
Auditório (5º andar)

memorialdaresistenciasp  
Memorial da Resistência

memorialdaresistenciasp Já conferiu a programação da semana no #memorialdaresistenciasp?

As próximas atividades integram a Semana Nacional de Museus, do @museusbr, que tem como tema "Museus, Educação e Pesquisa". Participe!

Curso com Instituto Bixiga: ANATOMIA DO GOLPE - Lutas e Resistências dos Trabalhadores frente à plataforma social, econômica e cultural imposta pela Ditadura Militar no Brasil (1964-1985)  
18 de maio | 10h | Auditório (5º andar)

Visita Integrada Memorial da Resistência e Pinacoteca "Arquivos de vida e resistência: arte como documentação do cotidiano"  
18 de maio | 10h | Ponto de encontro no térreo  
Participação mediante inscrição

(Ingressos esgotados) Espetáculo "Inimigas Públicas: Memórias de Chumbo"  
18 de maio | 15h | Lugar de encontro (3º andar)

#cultsp #LembrarÉResistir

Editado - 15 sem Ver tradução

14 de maio

Curtido por v.baciliere e outras pessoas

Adicione um comentário...



Nova data [já divulgada](#) nas redes do Instituto Parceiro, no dia 18 de maio:

**Anatomia do Golpe**  
Lutas e Resistências dos Trabalhadores frente à Plataforma Social, Econômica e Cultural Imposta pela Ditadura Militar no Brasil (1964-1985)

Com  
**Dra. Danielle Franco da Rocha**  
**Dr. Edimilson Peres Castilho**  
**Dr. Eribelto Peres Castilho**

Uma Parceria entre o Instituto Bixiga e Memorial da Resistência de SP  
Curso presencial no Memorial da Resistência | Auditório (Largo General Osório, 66, Santa Ifigênia)  
18 de maio de 2024, sábado, 10h

Programação  
60 Anos do Golpe de 1964: Repressão, Violência, Lutas e Resistências  
Inscrições com certificação no site [www.institutobixiga.com.br](http://www.institutobixiga.com.br)

Realização:  
INSTITUTO BIXIGA | MEMORIAL DA RESISTÊNCIA DE SÃO PAULO | CULTSP | SECRETARIA DE CULTURA, ECONOMIA E INDÚSTRIAS CRIATIVAS | SÃO PAULO

institutobixiga  
Memorial da Resistência

institutobixiga Foram reabertas as inscrições genteeeee 🥰🥰🥰

O curso busca expor e discutir criticamente a plataforma social, econômica e cultural e as principais "reformas" antipopulares impostas ao longo de todo o período correspondente à Ditadura Militar no Brasil, assim como debater as formas de lutas e resistências empreendidas pela classe trabalhadora contra esse processo.

Quem já se inscreveu para o dia 13/04 está automaticamente inscrito no dia 18/05/2024 às 10h.

Data: 18/05/2024, sábado, às 10h.

Local: Memorial da Resistência de São Paulo (Largo General Osório, 66, Santa Ifigênia, São Paulo)  
@memorialdaresistenciaisp

Professores: Dra. Danielle Franco da Rocha, Dr. Edimilson Peres Castilho, Dr. Eribelto Peres Castilho

GRATUITO

Curtido por cesar.novelli e outras pessoas há 6 dias

19	Cine Resistência [presencial]	19.1	Meta-Produto	Nº de eventos	1º Quadrim	1	1
					2º Quadrim	1	1
					3º Quadrim	-	
					META ANUAL	2	2
					ICM	100%	100%
	19.2	Meta-Resultado	Nº mínimo de público	1º Quadrim	20	31	
				2º Quadrim	20	23	
				3º Quadrim	0		
				META ANUAL	40	54	
				ICM	100%	100%	

O projeto Cine Resistência dedica-se à exibição gratuita de filmes, documentários e curtas no Memorial da Resistência que tenham como temática comum a memória política brasileira, a valorização da democracia e a educação em prol dos Direitos Humanos. Enxergando o forte caráter documental e reflexivo dessas produções, o museu apresenta uma seleção diversa de conteúdos audiovisuais a fim de provocar, junto ao público, potentes debates sobre resistência política ontem e hoje.

No dia 24 de agosto, o Memorial da Resistência realizou a exibição do documentário *Da Vida Bruta* (2024, 81 min), dedicado à história de vida, luta e resistência da militante e ex-presa política Rita Sipahi. Na época da Ditadura Civil-Militar (1964-1985), Rita formou parte de diferentes organizações revolucionárias, como a Juventude Universitária Católica (JUC) e a Ação Popular (AP), para enfrentar e resistir a um dos períodos mais repressivos e violentos do país. Rita é, inclusive, uma das pessoas a ter seu depoimento cedido para o Programa Coleta Regular de Testemunhos, do Acervo do Memorial. A exibição foi acompanhada por uma roda de conversa com Rita, sua filha Camila Sipahi e o diretor Roberto Fernández, discutindo temas como luta por direitos ontem e hoje, os desafios das mulheres na militância e a importância de se preservar a memória política brasileira.



[Post](#) de divulgação da atividade:



20	Recebimento de visitantes presenciais	20.1	Meta-Resultado	Nº de visitantes	1º Quadrim	17.500	22.111
					2º Quadrim	22.500	29.527
					3º Quadrim	20.000	
					META ANUAL	60.000	51.638
					ICM	100%	86%

Justificativa: A efeméride dos 60 anos do Golpe tem impulsionado a visita de público espontâneo e de escolas.

**3.3 PROGRAMA DE EXPOSIÇÕES E PROGRAMAÇÃO CULTURAL - PEPC  
MEMORIAL DA RESISTÊNCIA DE SÃO PAULO - AÇÕES CONDICIONADAS (2024)**

Nº	Ações Condicionadas	Nº	Atributo da Mensuração	Mensuração	Previsão Quadrimestral		Realizado
21	Exposições temporárias	21.1	Meta-Produto	Nº de exposições	1º Quadrim	-	-
					2º Quadrim	-	-
					3º Quadrim	2	
					META ANUAL	2	
					ICM	100%	

Exposições serão inauguradas em setembro.



**3.4 PROGRAMA EDUCATIVO – PE  
MEMORIAL DA RESISTÊNCIA DE SÃO PAULO – AÇÕES PACTUADAS (2024)**

Nº	Ações Pactuadas	Nº	Atributo da Mensuração	Mensuração	Previsão Quadrimestral		Realizado
22	Visitas educativas oferecidas ao público escolar (ensino infantil, fundamental, médio, técnico e universitário) [presencial]	22.1	Meta-Resultado	Nº mínimo de público escolar atendido	1º Quadrim	450	1.952
					2º Quadrim	1.000	3.550
					3º Quadrim	2.000	
					META ANUAL	3.450	5.502
					ICM	100%	100%

Justificativa: a meta foi superada. As parcerias com a Secretária Municipal de Educação para o atendimento do Programa Recreio nas Férias, com instituições para visitas integradas, as datas de comemoração dos 60 anos do golpe para implantação da Ditadura Civil-Militar, o trabalho da Comunicação ampliando a divulgação das exposições temporária e de longa duração e a busca da atividade pelo público fidelizado foram fatores responsáveis pela superação da meta.

a. Escolas Públicas (Ensino Fundamental e Médio): 2.728

CEU Alto Alegre  
 CEU Azul da Cor do Mar  
 CEU José Bonifácio - Francisco José do Nascimento - Dragão do Mar  
 CEU Lajeado  
 CEU Parque do Carmo - João Cândido "Almirante Negro"  
 CEU Parque São Carlos  
 CEU Parque Veredas João Antônio da Silva  
 CEU São Miguel - Luiz Melodia  
 CEU Sapopemba Dora Mancini  
 CEU Vila Curuçá  
 CIEJA Profa. Marlúcia Gonçalves  
 CIEJA Rolando Boldrin  
 E. E. Afonso Moreno (Francisco Morato – SP)  
 E. E. Angelo Franzin (Águas de São Pedro – SP)  
 E. E. Aurora Scodro Groff (Indaiatuba – SP)  
 E. E. Belém da Serra (Francisco Morato – SP)  
 E. E. Cecília Pereira (Campinas – SP)  
 E. E. Culto à Ciência (Campinas – SP)  
 E. E. Doutor Eduardo Vaz (Embu – SP)  
 E. E. Hilton Federici (Campinas – SP)  
 E. E. Lauro Barreto (Santa Cruz das Palmeiras – SP)  
 E. E. Lucia de Castro Bueno (Taboão da Serra – SP)  
 E. E. Marcelo Tulman Neto  
 E. E. Maria de Almeida Schlerdon (Jundiaí- SP)  
 E. E. Maria Helena Faria e Cunha (Guarulhos – SP)  
 E. E. Mário Nakata (Guarulhos - SP)  
 E. E. Nelson Antônio do Nascimento Júnior (Embu – SP)  
 E. E. Odaier de Oliveira Segamarchi (Santa Bárbara d'Oeste – SP)  
 E. E. Prefeito Tácito Zancheta (Ferraz de Vasconcelos – SP)  
 E. E. Professor Alípio de Oliveira e Silva (Taboão da Serra – SP)  
 E. E. Professor Doutor Ayres Neto  
 E. E. Professor Doutor Décio Ferraz Alvim  
 E. E. Professora Vera Lucia Rodrigues Affonso Torres (Poá -SP)  
 E. E. Sebastião Faria Zimbres  
 E. E. Suely Maria Cação (Indaiatuba – SP)

E. E. Thomazia Montoro  
E. M. Getúlio Vargas (Sorocaba – SP)  
E.E. Haydee Hidalgo  
E.E. PEI Prof. Elias Zugaib (Poá -SP)  
E.M. Prof. Dr. José Vargas de Souza - Poços de Caldas - MG  
EMEF Aclamado  
EMEF Almirante Pedro de Frontin  
EMEF Anália Franco Bastos  
EMEF Arthur Neiva  
EMEF Carlos Augusto de Queiroz Rocha  
EMEF CÉU Parque São Carlos  
EMEF Desembargador Amorim Lima  
EMEF Dr. Afrânio de Melo Franco  
EMEF Edgard Cavalheiro  
EMEF Ineura Rodrigues de Lima (Narandiba – SP)  
EMEF Jardim Fontales  
EMEF Jardim Guarani  
EMEF Júlio Marcondes Salgado  
EMEF Julio Mesquita  
EMEF Mario Fitipaldi  
EMEF Mario Kosel Filho  
EMEF Murures  
EMEF Pracinhas da FEB  
EMEF Professor Guisepe Tavolaro  
EMEF Professor Virgilio Rosa da Silva (Guaratinguetá – SP)  
EMEF Professora Idemia de Godoy  
Escola de aplicação – USP

b. Escolas Particulares (Ensino Fundamental e Médio): 405

Centro Educacional Pioneiro  
Colégio Arbos (São Bernardo do Campo – SP)  
Colégio Avenues  
Colégio Conte  
Colégio Fernandes Menezes  
Colégio Integração (Mogi das Cruzes – SP)  
Colégio Parâmetros  
Colégio Photon (Campinas – SP)  
Colégio Vinicius de Moraes (São José dos Campos – SP)  
Escola da Vila  
Sistema Elo Educacional (São José dos Campos – SP)

c. Ensino Técnico: 325

ETEC Dr. Emílio Hernandez Aguillar (Franco da Rocha – SP)  
ETEC Gino Rezanchi (Cajamar – SP)  
ETEC Guaracy Silveira  
ETEC Prof. Basillides de Godoy  
FIEB – Unidade Belval (Barueri – SP)  
FIEB (Barueri – SP)

d. Ensino Superior Público: 53

MAE - USP  
UFABC (São Bernardo do Campo – SP)  
UNIFEI – Universidade Federal de Itajubá (MG)  
Unifesp – Geografia  
Unifesp (Santos – SP)  
Universidade Federal da Fronteira Sul (Laranjeiras do Sul – PR)  
Universidade Federal de Juiz de Fora (MG)  
USP – Núcleo de Estudos da Violência

e. Ensino Superior Privado: 39

Centro Universitário Belas Artes – Pós-Graduação Arte-Educação  
Instituto Mauá de Tecnologia (São Caetano – SP)  
PUC – SP  
PUC – SP (Filosofia)



Visita mediada para público da EE Dr. Ayres Neto

23	Visitas educativas para público diversificado [presencial]	23.1	Meta-Resultado	Nº mínimo de público	1º Quadrim	1.000	2.399
					2º Quadrim	1.500	2.871
					3º Quadrim	1.000	
					META ANUAL	3.500	5.270
					ICM	100%	100%

Justificativa: a meta foi superada. As parcerias com visitas integradas, o ano de comemoração dos 60 anos de Golpe e a exposição temporária “Mulheres em Luta!Arquivos de Memória Política” diversificaram a participação de projetos sociais, ongs e instituições de assistência social superando a previsão de atendimentos deste segmento de público.

- Instituição de assistência social
- ONG
- Projeto Social
- Público espontâneo geral



Visita mediada com a Cia de Artes Decálogo Jalc

24	Programa Memorial ParaTodos	24.1	Meta-Produto	Minicurso de formação para educadores sobre acessibilidade [híbrido]	1º Quadrim	-	1
					2º Quadrim	0	
					3º Quadrim	1	
					META ANUAL	1	1
					ICM	100%	100%
	24.2	Meta-Resultado	Nº mínimo de pessoas atendidas em ações educativas	1º Quadrim	100	179	
				2º Quadrim	175	209	
				3º Quadrim	125		
				META ANUAL	400	388	
				ICM	100%	97%	

Justificativa: a meta foi superada. A prospecção de público e a divulgação de ações para esse perfil de público, inclusive o fidelizado, possibilitou que a meta fosse superada.

- CIEJA Aluna Jéssica Nunes Herculano: 12
- ACDEM: 54
- Instituto Gabi: 24
- Cenha: 14
- Instituto Jô Clemente: 14
- Núcleo de Convivência de Idosos Irmã Suzanne Cros: 46
- Núcleo de Convivência do Idoso – Aprendendo a Viver: 13
- CAPS AD Paraisópolis: 17
- NCI Aprendendo a Viver: 15



Visita Núcleo de Convivência do Idoso Irmã Suzanne Cros

25	Tardes de Memória	25.1	Meta-Produto	Nº de eventos realizados	1º Quadrim	2	2
					2º Quadrim	3	4
					3º Quadrim	3	
		META ANUAL	8	6			
		ICM	100%	75%			
	25.2	Dado-Extra		Nº de público atendido	1º Quadrim		29
					2º Quadrim		52
					3º Quadrim		
					TOTAL		81

Justificativa: a meta foi cumprida com três atividades e nesse quadrimestre foi adiantada a atividade de dezembro, realizada em agosto a fim de trabalharmos com a exposição temporária Sol Fulgurante, em cartaz naquele momento e realizada em parceria com a Pinacoteca. No quadrimestre houve variedade de atividades com destaque para a parceria com a Linhas de Sampa.

1. Atividade: 2 Jogos Lúdico Pedagógicos – Dominó da Anistia e Joga da Memória da Exposição Ausências

Data: 25/05/2024

Público total: 14 participantes

Local: Espaço Expositivo – Exposição de Longa Duração – Térreo

2. Atividade: Oficina “Linhas de Sampa”

Data: 15/06/2024

Público total: 14 participantes

Local: Lugar de Encontro – 3º andar

3. Atividade: Oficina de Escrita: Carta/Manifesto

Data: 13/07/2024

Público total: 2 participantes

Local: Lugar de Encontro – 3º andar

4. Atividade: Oficina da Obra da Neide Sá

Data: 10/08/2024

Público total: 22 participantes

Local: Exposição Sol Fulgurante: Arquivos de Vida e Resistência – 2º andar



Tardes de Memória - Oficina Neide Sá



Tardes de Memória – Linhas de Sampa

26	Minicurso para educadores [virtual]	26.1	Meta-Produto	Nº de eventos realizados	1º Quadrim	1	1
					2º Quadrim	-	-
					3º Quadrim	1	
					META ANUAL	2	1
					ICM	100%	50%
		26.2	Meta-Resultado	Nº mínimo de público virtual - participação	1º Quadrim	10	4
					2º Quadrim	-	-
					3º Quadrim	10	
					META ANUAL	20	4
					ICM	100%	20%

Nada consta para o período.

Curso 1º quadrimestre: O testemunho como ferramenta educativa. Data: 13 e 20/04/2024

27	Oficina Projeto Resistó! [virtual]	27.1	Meta-Produto	Nº de eventos realizados	1º Quadrim	1	1
					2º Quadrim	2	2
					3º Quadrim	2	
					META ANUAL	5	3
					ICM	100%	60%
		27.2	Meta-Resultado	Nº mínimo de público virtual - participação	1º Quadrim	5	4
					2º Quadrim	10	9
					3º Quadrim	10	
					META ANUAL	25	13
					ICM	100%	52%

Data: 28/05/2024

Público total: 07 participantes

Local: Plataforma Zoom

Data: 20/08/2024

Público total: 02 participantes

Local: Plataforma Zoom



Oficina Projeto Resisto!

28	Roda de Conversa com ex-presos políticos [presencial]	28.1	Meta-Produto	Nº de eventos realizados	1º Quadrim	1	5
					2º Quadrim	3	8
					3º Quadrim	4	
					META ANUAL	8	13
					ICM	100%	163%
	28.2	Meta-Resultado	Nº mínimo de público	1º Quadrim	15	152	
				2º Quadrim	45	248	
				3º Quadrim	60		
				META ANUAL	120	400	
				ICM	100%	100%	

Justificativa: A atividade é muito procurada por um perfil de público fidelizado e nos 60 anos de rememoração do golpe, que implantou a Ditadura Civil-Militar, também houve a busca da atividade por parte das parcerias que foram efetuadas. Assim, as metas foram superadas.

1. Instituição: PUC – SP (Intercambistas)

Convidado: Maurice Politi (ex-presos políticos convidado)

Data: 10/05/2024

Público total: 15 participantes

Local: Auditório Vitae – MRSP

2. Instituição: EMESP – Escola de Música do Estado de São Paulo

Convidado: Rute Alonso (ex-presos políticos convidado)

Data: 23/05/2024

Público total: 12 participantes

Local: Lugar de Encontro – 3º andar

3. Instituição: Colégio Avenues

Convidado: Maurice Politi (ex-presos políticos convidado)

Data: 27/05/2024

Público total: 17 participantes

Local: Auditório Vitae – MRSP

4. Instituição: Programa Jovem Monitor Cultural

Convidado: Maria Auxiliadora Arantes (Dodora - ex-presos políticos convidada)

Data: 03/06/2024

Público total: 35 participantes

Local: Auditório Vitae – MRSP

5. Instituição: EMESP

Convidado: Aton Fon Filho (ex-presos político convidado)

Data: 08/06/2024

Público total: 12 participantes

Local: Lugar de Encontro – 3ºAndar – MRSP

6. Instituição: Programa Jovem Monitor Cultural

Convidado: Maria Auxiliadora Arantes (Dodora - ex-presas política convidada)

Data: 10/06/2024

Público total: 47 participantes

Local: Auditório Vitae – MRSP

7. Instituição: Programa Jovem Monitor Cultural

Convidado: Dulce Muniz (ex-presas política convidada)

Data: 12/08/2024

Público total: 60 participantes

Local: Espaço Expositivo da Exposição de Longa Duração – MRSP

8. Instituição: Programa Jovem Monitor Cultural

Convidado: Dulce Muniz (ex-presas política convidada)

Data: 19/08/2024

Público total: 50 participantes

Local: Auditório Vitae – MRSP



Roda de conversa com Maria Auxiliadora Arantes (Dodora)

29	Conhecendo Nosso Lugar de Memória	29.1	Meta-Produto	Nº de eventos realizados	1º Quadrimestre	-	-
					2º Quadrimestre	6	-
					3º Quadrimestre	8	
					META ANUAL	14	
					ICM	100%	
	29.2	Meta-Resultado	Nº mínimo de público	1º Quadrimestre	-	-	
				2º Quadrimestre	60	-	
				3º Quadrimestre	80		
				META ANUAL	140		
				ICM	100%		

Justificativa: O desenvolvimento do roteiro é desafiador tendo em vista os apagamentos de memória promovidos ao longo da existência do prédio ocupado pelo Deops/SP. O histórico do prédio repleto de ausências não sanadas pela documentação textual, iconográfica e testemunhal exigiram maior tempo para a composição do novo roteiro de visita educativa e a produção de material de apoio à prática educativa, excedendo o tempo inicial previsto. A implantação



da atividade acontecerá em setembro e a meta de realização das atividades será cumprida no terceiro quadrimestre.

30	Transporte para público inclusivo	30.1	Meta-Produto	Nº de transportes	1º Quadrim	-	10
					2º Quadrim	-	14
					3º Quadrim	-	
					META ANUAL	28	24
					ICM	100%	86%
	30.2	Meta-Resultado	Nº de pessoas beneficiadas	1º Quadrim	-	137	
				2º Quadrim	-	195	
				3º Quadrim	-		
				META ANUAL	400	332	
				ICM	100%	83%	

Justificativa: para o público inclusivo foram oferecidos 14 transportes com 195 pessoas beneficiadas e contemplaram as instituições a seguir:

- CIEJA Aluna Jéssica Nunes Herculano: 12
- ACDEM: 54
- Instituto Gabi: 24
- Cenha: 14
- Núcleo de Convivência de Idosos Irmã Suzanne Cros: 46
- Núcleo de Convivência do Idoso – Aprendendo a Viver: 13
- CAPS AD Paraisópolis: 17
- NCI Aprendendo a Viver: 15



Atendimento ACDEM (ônibus fornecido pelo MRSP)

**3.4 PROGRAMA EDUCATIVO – PE  
MEMORIAL DA RESISTÊNCIA DE SÃO PAULO – AÇÕES CONDICIONADAS (2024)**

Nº	Ações Condicionadas	Nº	Atributo da Mensuração	Mensuração	Previsão Quadrimestral		Realizado
31	Programa Memorial ParaTodos	31.1	Meta-Produto	Material de divulgação acessível	1º Quadrim	-	-
					2º Quadrim	1	-
					3º Quadrim	1	
					META ANUAL	2	
					ICM	100%	
		31.2	Meta-Produto	Recursos de acessibilidade para exposição temporária	1º Quadrim	-	1
					2º Quadrim	-	1
					3º Quadrim	1	
					META ANUAL	1	2
					ICM	100%	200%

A meta 31.1 será realizada no terceiro quadrimestre, pois, no segundo quadrimestre foi priorizada a produção dos recursos de acessibilidade para a exposição temporária em face de sua abertura.

A meta 31.2 foi superada em virtude da necessidade de ampliação de recursos de acessibilidade das exposições temporárias "Ocupações Memorial – Resistências na PUC" e "Uma Vertigem Visionária: Brasil Nunca Mais".

**Recurso realizado: áudio livro da obra Brasil Nunca Mais para a exposição Uma Vertigem Visionária - Brasil Nunca Mais**

Durante este quadrimestre, foi desenvolvido o audiolivro "Brasil: Nunca Mais", uma adaptação acessível de uma obra fundamental na documentação das violações de direitos ocorridas na Ditadura Militar no Brasil. O projeto, realizado entre 1979 e 1985, sistematizou informações de mais de um milhão de páginas, revelando a extensão da repressão política no país.

Este audiolivro é uma versão completa com um índice de navegação em áudio para facilitar a pesquisa e estará disponível para consulta no Centro de Referência do Memorial da Resistência. O público também poderá acessá-lo facilmente por meio de um QR code presente na exposição, proporcionando uma nova forma de engajamento com esse importante registro histórico.

**3.5 PROGRAMA CONEXÕES MUSEUS SP – PCM MEMORIAL DA RESISTÊNCIA DE SÃO PAULO – AÇÕES PACTUADAS (2024)**

No.	Ações Pactuadas	No.	Atributo da Mensuração	Mensuração	Previsão Quadrimestral	Realizado
-----	-----------------	-----	------------------------	------------	------------------------	-----------

32	Oficina sobre Ação Educativa [presencial]	32.1	Meta-Produto	Nº de eventos	1º Quadrim	-	-
					2º Quadrim	-	-
					3º Quadrim	1	
					META ANUAL	1	
					ICM	100%	
	32.2	Meta-Resultado	Nº de pessoas beneficiadas – virtual participação	1º Quadrim	-		
				2º Quadrim	-		
				3º Quadrim	50		
				META ANUAL	50		
				ICM	100%		

Nada consta para o período.

33	Criação da Rede de História Oral	33.1	Meta-Produto	Chamamento para cadastro	1º Quadrim	-	
					2º Quadrim	1	-
					3º Quadrim	-	
					META ANUAL	1	
					ICM	100%	
	33.2	Meta-Resultado	Encontro	1º Quadrim	-		
				2º Quadrim	-		
				3º Quadrim	1		
				META ANUAL	1		
				ICM	100%		

Justificativa: Apesar de prevista para ser realizada em dois quadrimestres, acontecendo o chamamento para a formação da rede no 2º Quadrimestre e a realização de seu primeiro encontro no 3º quadrimestre, foi considerada a estratégia de condensar as duas ações no 3º quadrimestre. Assim, o chamamento para a rede será executado em setembro e seu primeiro encontro está previsto para outubro, realizando ambas as ações num cronograma mais próxima uma da outra o que, acreditamos, intensificará a participação.

### 3.6 PROGRAMA DE COMUNICAÇÃO E DESENVOLVIMENTO INSTITUCIONAL – PCDI MEMORIAL DA RESISTÊNCIA DE SÃO PAULO - AÇÕES PACTUADAS (2024)

Nº	Ações Condiciona	Nº	Atributo da	Mensuração	Previsão Quadrimestral	Realizado
----	------------------	----	-------------	------------	------------------------	-----------

	das		Mensura ção				
34	Newsletter	34.1	Meta- Produto	Nº Newsletter	1º Quadrim	3	3
					2º Quadrim	4	4
					3º Quadrim	4	
					META ANUAL	11	7
					ICM	100%	64%

**Resumo:** O Memorial da Resistência atualiza periodicamente seu público virtual com a programação mensal de eventos, projetos e atividades culturais e educativas promovidas pelo museu. Entre maio e agosto, foram enviadas quatro newsletters de programação previstas através da plataforma iSend. Além desses informes, também foram enviados convites para divulgações de atividades, ações e programações específicas, como convite ao evento de encerramento da exposição *Mulheres em Luta! Arquivos de memória política*. Essas comunicações extras visaram uma maior adesão do público interessado no conteúdo do museu, mas que nem sempre é impactado pela entrega das redes sociais, devido a lógica algorítmica. Obtemos uma média de 2.500 aberturas por peça disparada ao mailing de assinantes do Memorial da Resistência.

A inscrição para receber as newsletters do Memorial são incentivadas nas redes sociais e site da instituição, que conta em seu rodapé com um formulário de inscrição:

Formulário de inscrição para newsletter, disponível no [site do Memorial](#).

Também, através da nova plataforma de [agendamento de visitas educativas](#), implementada este ano, passamos a utilizar o mailing autorizado de docentes, diretores e outros profissionais da educação que agendam visitas em grupo para comunicar e convidar para atividades específicas de acordo com os focos de interesse, faixa etária dos alunos, dias e horários de preferência, que são cadastrados na própria plataforma, e assim ter uma comunicação mais assertiva e engajada.

As newsletters mensais, sempre disparadas no primeiro dia útil do mês, tem como objetivo destacar as principais atividades e novidades do Memorial, como novas exposições, eventos específicos e lançamentos. Em seguida, é trazido a programação completa do mês, uma indicação cultural de leitura ou filme do Núcleo Educativo com conteúdo relacionado as atividades do museu e recomendações de produções online do Memorial.

Já os disparos específicos atuam como convite e anúncio de programação ou ação de destaque que ocorrerá nos próximos dias no Memorial da Resistência.

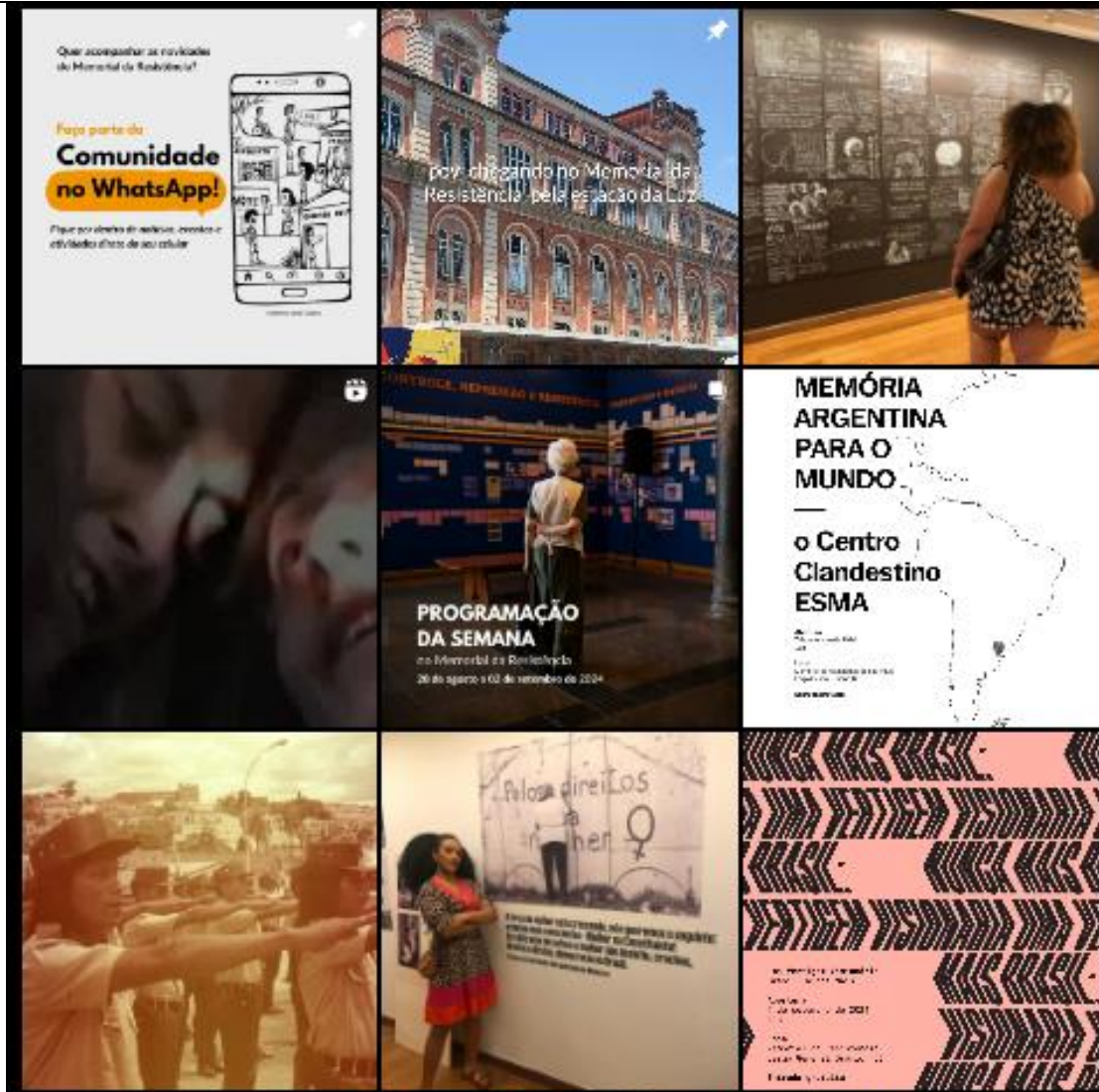
À esquerda, newsletter de julho; à direita, convite à programação de encerramento da exposição *Mulheres em Luta! Arquivos de memória política*.

35	Canais de comunicação com os diversos segmentos de público	35.1	Meta-Produto	Nº mínimo de posts publicados	1º Quadrimestre	30	225
					2º Quadrimestre	50	214
					3º Quadrimestre	50	
					META ANUAL	130	439
					ICM	100%	100%

**Justificativa:** Nos meses de maio a agosto, o Memorial da Resistência publicou em seus canais de comunicação informativos, convites e cobertura da programação de atividades, efemérides e conteúdos relacionados aos eixos temáticos trabalhados pelo museu: Direitos Humanos, Patrimônio, Resistência e Repressão.

Assim como no quadrimestre anterior, o número de publicações de divulgação nos canais de comunicação do museu foi superado devido ao aprimoramento dos processos de gestão da equipe de comunicação, e o uso de ferramentas específicas para otimizar o trabalho de mídias, como Metricool, plataforma de gestão de mídias, Canva Pro, para produção de designs, e o aplicativo Capcut para edição de vídeos para redes.

Com isso, o Memorial da Resistência pôde ampliar a linha editorial e presença nas redes, trazendo um maior volume de conteúdo e testando novos formatos de mídia e comunicação. Também com o auxílio do Metricool, a equipe de comunicação utilizou esta amostragem para levantar uma análise sobre quais tipos de conteúdo, horários, formatos, redes entre outras métricas são mais relacionais, relevantes e engajadas com o público para, dessa forma, ampliar nossa comunicação de maneira mais assertiva e eficiente.



Feed do perfil do Memorial da Resistência no Instagram.



Alcance das publicações do Memorial por rede no último quadrimestre — relatório da plataforma Metricool.

Lista de posts

	Network	Data	Impressão	↓	evolution.tables.instagram.interações
	Instagram	18 mai 2024 13:31	51.15k		3.38k
	Instagram	10 jun 2024 17:02	34.07k		3.43k
	TikTok	2 ago 2024 18:02	12.87k		3.54k
	Instagram	20 mai 2024 16:02	10.37k		897
	Instagram	24 jun 2024 17:02	10.32k		1.36k
	Instagram	25 jul 2024 17:59	10.29k		1.2k
	TikTok	10 jun 2024 17:03	10.11k		2.12k
	Instagram	2 ago 2024 18:02	8.07k		1.01k
	Instagram	26 jun 2024 17:08	8.04k		981
	Instagram	28 jun 2024 13:24	6.84k		745

Posts com maior alcance no último quadrimestre; dos dez, oito foram produções audiovisuais no formato para reels e Tiktok.

Vale ressaltar o aumento na produção de vídeos curtos nos últimos meses, que resultaram em um crescimento de mais de 3.000% de seguidores no Tiktok em relação ao quadrimestre anterior, e um aumento de 25% no alcance do Instagram, mesmo com número menor do total de posts publicados.

Destaca-se ainda como forma de publicação virtual, o lançamento do tour virtual da exposição de longa duração do Memorial da Resistência, *Memórias preservadas nas celas do Deops/SP*, a disponibilidade do catálogo digital da exposição temporária *Mulheres em Luta! Arquivos de memória política*, e a publicação do primeiro projeto selecionado da 3ª edição do edital Memórias do Presente: Comunicação em Direitos Humanos, *Sobre Terras e Mentis – O Ataque Militar às Terras e Culturas Indígenas*, da proponente Julia Gimenes Candido Ferreira.

36	Publicação dos conteúdos selecionados no Edital Memórias do Presente: Comunicação em Direitos Humanos	36.1	Meta-Produto	Conteúdos publicados nos canais de comunicação	1º Quadrim	-	-
					2º Quadrim	1	1
					3º Quadrim	1	
					META ANUAL	2	1
					ICM	100%	50%

Como parte das iniciativas de promoção das memórias da Ditadura Civil-Militar (1964-1985), o Memorial da Resistência promove anualmente o edital Memórias do Presente: Comunicação em Direitos Humanos, cujo objetivo é fomentar pesquisas e conteúdos jornalísticos voltados à preservação e à difusão das memórias sobre o período ditatorial.

Em 2024, diante da efeméride dos 60 anos do golpe de 1964, o edital abriu com a temática “60 anos do golpe: arquivos para resistência”, e selecionou duas propostas: *Sobre Terras e Mentis – O Ataque Militar às Terras e Culturas Indígenas*, da proponente Julia Gimenes Candido Ferreira, e *Jornegro*, proposto por Thiago Cervan Martins.

Durante o segundo quadrimestre, publicamos a primeira proposta, de Julia Gimenes Candido Ferreira, que assina como Juli Candido. A proposta destrincha a atuação sistemática e específica do governo contra os povos indígenas durante a ditadura civil-militar em uma série de três reportagens especiais: “Os Alvos”; “Descoberta do Filme *Arara*”; e “A Ditadura Nunca Acabou — O Filme GRIN e a Atualização da Violência Contra os Indígenas”.

Os conteúdos foram publicados no site do museu, e divulgados nas nossas redes sociais.



Desenvolvida pela roteirista, editora e produtora Juli Candido, a reportagem em três partes tem por objetivo apresentar um aspecto muitas vezes esquecido na história de ditadura civil-militar do Brasil: a questão indígena. Da mesma forma que as comunidades de sexualidades desviantes, as comunidades indígenas também foram perseguidas não só pelas questões oficiais dadas pelas militares, como a associação ao comunismo, mas também por sua diversidade simbólica e cultural, que não cabia nos moldes civico-cristãos impostos pelo governo autoritário.

Assim, a ideia geral dos ataques às comunidades indígenas era a de domesticar e aculturar essas sociedades, de maneira que fosse mais fácil integrá-las à nação (como idealizada na época) e portanto

Landing page da série de publicações *Sobre Terras e Mentes: O Ataque Militar aos Territórios e Culturas Indígenas*



Divulgação do vídeo da autora Juli Candido apresentando o projeto; é atualmente o vídeo mais visto do perfil do Memorial da Resistência no Tiktok.





434. Esse segue sendo o número oficial de mortos e desaparecidos durante a ditadura empresarial-militar brasileira segundo a Comissão Nacional da Verdade de 2012. Talvez pareça pouco se comparado aos números da Argentina e Chile, por exemplo, que podem ultrapassar os 9 mil, por esse motivo a ditadura brasileira foi apelidada de "ditabranda", com a implicação de que os estragos causados por ela teriam sido menores do que a de suas vizinhas. Mas o que acontece quando somamos a esse número os mais de 8.350 indígenas massacrados por esse mesmo sistema?

Quando se pensa em resistência à ditadura brasileira as primeiras imagens suscitadas são as de

Página da primeira reportagem especial no site do Memorial da Resistência: *Os Alvos*



Divulgação da primeira reportagem especial no Instagram, publicada dia 9 de agosto, Dia Internacional da Luta dos Povos Indígenas.

EDITAL MEMÓRIAS DO PRESENTE

## Descoberta do Filme “Arara”

POR JULI CANDIDO

Durante as investigações da Comissão Nacional da Verdade em 2012, um novo material veio potencializar o que se sabia sobre a Guarda Rural Indígena. Um pequeno rolo de filme em 16mm foi encontrado no antigo Museu do Índio, no Rio de Janeiro, por Rodrigo Piquet e levado ao pesquisador e organizador da comissão, Marcelo Zelic. Na película a documentação da formatura dos militares da Guarda Rural Indígena evidencia um espetáculo bizarro de padronização, militarização e ensino de tortura a céu aberto.

A imagem de dois indígenas carregando um terceiro em um “pau de arara”, técnica de tortura clássica do regime militar brasileiro, é a única imagem fotográfica que se tem dessa modalidade de tortura em toda a história da ditadura nacional. O que é possível de se encontrar antes do filme são apenas representações gráficas do aparato, mas não uma imagem real, muito menos em movimento.



Página da segunda reportagem especial no site do Memorial da Resistência: *Descoberta do filme “Arara”*



Divulgação da segunda reportagem especial no Instagram.



O filme "GRIN" é um média-metragem que recupera a história do filme "Arara" de Jesco Von Puttkamer encontrado no antigo Museu do Índio do Rio de Janeiro em 2012, e disseminado por Marcelo Zelic. Além disso, o filme entrevista os sobreviventes do cruel experimento da Guarda Rural Indígena e mostra a atualização das violências sofridas pelos Maxakali.

A seguir, as entrevistas feitas com os três diretores do filme, Sueli e Isael Maxakali, além do cineasta não-indígena Roney Freitas, aprofundam o processo de pesquisa e realização do filme. Para que a oralidade de Sueli e Isael Maxakali não se perdessem, suas entrevistas foram mantidas em áudio, enquanto a de Roney foi transcrita.

É importante lembrar que a gravação das entrevistas sofreu com muitos problemas técnicos, especialmente de conexão com a internet da aldeia de Isael e Sueli, e por isso algumas partes podem parecer soltas na fala dos realizadores. Ainda assim as entrevistas foram mantidas na íntegra para que nada se perca da avaliação dos dois sobre esse importante documento histórico que é o filme "GRIN".

Entrevista com Isael e Sueli Maxakali

▶ 0:00 / 28:57

Página da terceira reportagem especial no site do Memorial da Resistência: *A Ditadura Nunca Acabou — O Filme GRIN e a Atualização da Violência Contra os Indígenas*



Divulgação da terceira reportagem especial no Instagram.

**3.6 PROGRAMA DE COMUNICAÇÃO E DESENVOLVIMENTO INSTITUCIONAL – PCDI  
MEMORIAL DA RESISTÊNCIA DE SÃO PAULO - AÇÕES CONDICIONADAS (2024)**

Nº	Ações Condicionadas	Nº	Atributo da Mensuração	Mensuração	Previsão Quadrimestral		Realizado
37	Criação de nova identidade visual da marca	37.1	Meta-Produto	Identidade criada	1º Quadrim	-	-
					2º Quadrim	-	-
					3º Quadrim	1	
					META ANUAL	1	
					ICM	100%	

Nada consta para o período.



Jochen Volz  
Diretor Geral